

# STRATEGIE RADIONICHE PER IL FUTURO

N. **22**

Gennaio - Aprile  
2017



**Quaderno N. 22 Gennaio - Aprile 2017**

L'ANTICA **ARTE** DELLA

**RADIESTESIA - RADIONICA - GEOBIOLOGIA**

Distribuito gratuitamente sul nostro sito

**Organo del Centro di Ricerca Bioenergetica  
Georges Lakhovsky di Rimini**

Direttore responsabile: **Gianfranco Galvani**

Direttore scientifico: **Dott. Antonio Lamorgese**

Hanno collaborato: **Davide Galvani**

**Daniela Galvani**

**Roberta Tommasoni**

**Matteo Franchin**

**Stefano Buzzai**

**Antongiulio Cutolo**

**Salvatore Mente**

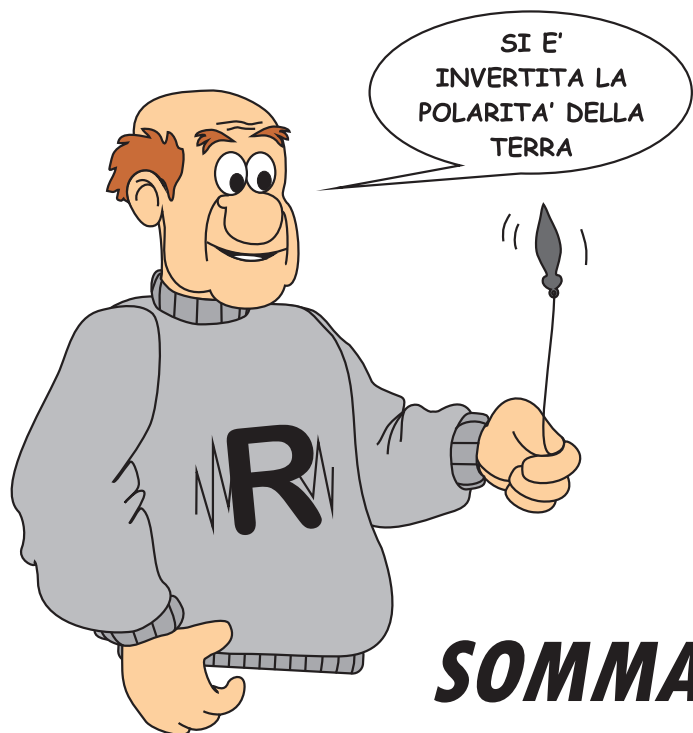
**Ritrovare il senso delle frequenze,  
è ritrovare il senso della salute!**

**Via Aquileia N. 17 - 47921 Rimini, Tel. 0541-740378**

Sito: [www.centrolakhovsky.com](http://www.centrolakhovsky.com)

E-mail: [info@centrolakhovsky.com](mailto:info@centrolakhovsky.com)

**Ogni autore risponde in proprio sul contenuto degli articoli qui pubblicati.**



## SOMMARIO

EMERGENZA - FUTURO .....	3
RICORDIAMO UN PERSONAGGIO .....	6
RIVALUTIAMO LAKHOVSKY .....	8
UN MASSAGGIO PER L'ANIMA .....	16
GALVANI "INTERVISTA" LAKHOVSKY! .....	17
UNA DISCESA ALL'INTERNO DELLA MADRE TERRA .....	20
I QUADRANTI .....	25
POSSIAMO ESSERE DI AIUTO? .....	30
RISCOPRIAMO I NOSTRI STRUMENTI RADIONICI .....	34
TUTTI I TESTI DI GEORGES LAKHOVSKY! .....	36

**COSA DICE** .....Gianfranco Galvani  
Direttore del Centro di Ricerca G. Lakhovsky

## EMERGENZA - FUTURO

La Scienza non ha confini e la ricerca non ha limiti, perciò noi cerchiamo nei fenomeni della Natura ciò che emerge, per scoprirlo, quantificarlo ed applicarlo, a beneficio dell'uomo e di ogni Essere vivente: umani, animali, vegetali e minerali.

L'affascinante mondo del Creato si rivela all'uomo, come una madre che insegna ai suoi figli i segreti della vita, man mano che maturano e si rendono attenti alle rivelazioni ricevute.

Ora la Scienza è attenta **al mondo delle "frequenze"**, al mondo delle energie sottili, ma con una certa difficoltà, poiché è priva di strumenti tecnologici atti alla misurazione vibrazionale sottile.

Già dai primi del '900 c'è stata una sconvolgente apertura verso l'elettricità con fenomeni evidenti dopo circa 100 anni, vedi: radio, televisori, computer, cellulari, satelliti, ecc., questi sono i risultati sorprendenti della capacità dell'uomo **ad aprirsi alle "frequenze"**, alle più conosciute lunghezze d'onda, che la Natura nei secoli passati celava all'uomo non ancora pronto a comprenderle.

Una nuova epoca si apre alla Scienza umana, una nuova cultura ci sta svelando Madre Natura; frequenze ancora più sottili, energia cosmo-tellurica da comprendere per riuscire ad utilizzarla soprattutto **per la salute fisica, psichica e spirituale** di ogni Essere vivente.

**La ricerca per essere vera deve essere assolutamente funzionante e la ricerca che noi stiamo praticando lo è veramente!**

Purtroppo tutte le novità hanno bisogno di tempo per essere metabolizzate, capite e praticate, ma noi siamo consapevoli che, essendo sulla strada giusta, dobbiamo solo saper attendere per essere compresi e accettati come ricercatori.

Ora finalmente una parte della Scienza sta comprendendo che è **limitante una ricerca basata solo sulla parte fisica** dell'uomo e si sta spostando verso la parte vibratoria, energetica e spirituale, proprio per trovare la completezza

umana fra **fisico-mente-spirito**.

Con queste prospettive si è disegnato un ponte che, una volta costruito, porterà a una maggiore consapevolezza e collaborazione fra i vari ricercatori.

La ricerca inoltre non dovrà essere sovvenzionata da parti interessate per un guadagno sfrenato, **ma promossa con spirito altruistico** orientato verso il bene comune.

L'energia che noi siamo orientati a praticare, è **gratuita, poiché è cosmica e tellurica** e, se ben utilizzata, porta all'Equilibrio Armonico cellulare, senza investimenti eccessivi ed è alla portata di tutti.

Siamo comunque consapevoli di non voler fare i martiri per un ideale, come è toccato a Tesla, a Lakhovsky, a Reich e tanti altri pionieri orientati verso il bene comune, molto scomodi agli interessi dei potenti di quell'epoca passata e non solo.

Da noi la ricerca effettuata sarà depositata da diversi notai, per avere la certezza **che non venga dispersa o speculata**, nell'attesa che la società attuale sia matura per apprendere la Verità della Creazione e la possa utilizzare gratuitamente dal più povero al più ricco, poiché siamo tutti bisognosi di un tipo di Energia Vitale che, fortunatamente, non si può acquistare con denaro.

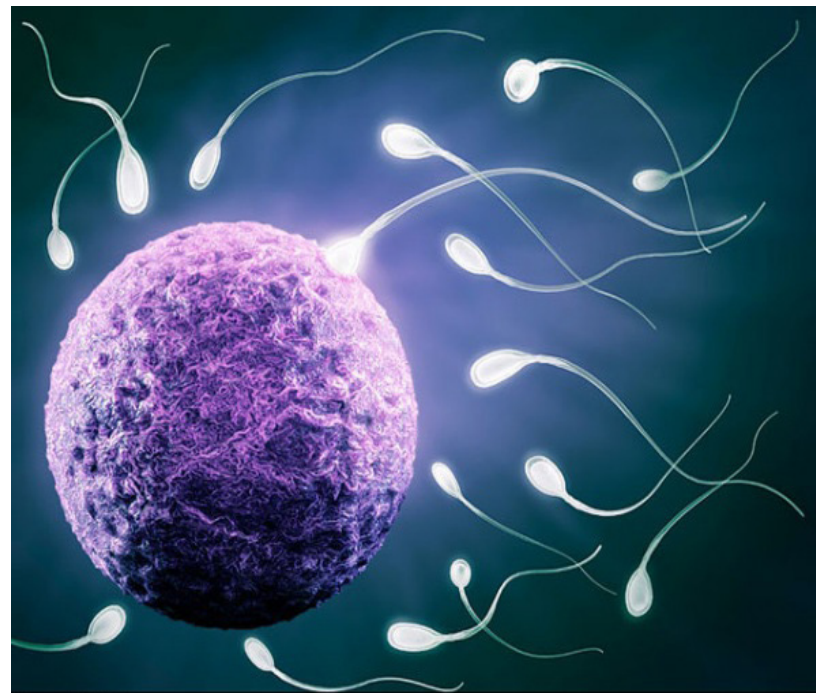
Necessita consapevolezza e attrezzatura adeguata, poiché l'uomo ed ogni essere vivente, **vive nel bisogno energetico**, in Equilibrio Armonico con il Creato ed ha bisogno di non perdere la giusta strada della salute.

Saranno proprio i nostri strumenti costruiti e utilizzati contro vari tipi di inquinamento a garantire la sopravvivenza, se non a tutto il genere umano, almeno a qualche soggetto maschile e femminile per consentire una ripresa vitale e **una capace procreazione** per una rinascita dopo il declino sociale, morale e fisico attuale.

**Non siamo assolutamente contrari alla tecnologia elettronica che sta portando progresso al genere umano. Siamo, piuttosto, contrari all'Inquinamento Elettromagnetico prodotto dal progresso stesso a discapito della salute. E' questo inquinamento che ci preoccupa e ci rende dubbiosi sul futuro del genere umano!**

Esso sta indebolendo progressivamente ogni Essere, rendendo ogni apparato organico più vulnerabile ed incapace di procreare.

E' proprio la mancanza di Energia Vitale **che attacca principalmente gli organi della riproduzione**, indebolendoli. Questa è la nostra attuale principale preoccupazione.



Alla Politica spettano leggi adeguate, alla Religione una cultura spirituale idonea, alla Sanità una capacità d'intervento sul fisico come prevenzione, possibilmente non come cura.

Noi che ci ritroviamo ricercatori nel campo della Bioenergetica ci sentiamo coinvolti assieme a tutti gli altri artefici, poiché **l'energia è la vita** e senza di essa non si può gestire la salute olistica (fisica-mentale-spirituale).

Le nostre linee di ricerca sono orientate 1°) verso la **prevenzione** delle malattie degenerative, 2°) verso la **ricostruzione energetica**, soprattutto l'Equilibrio Armonico cellulare, 3°) l'**attenzione verso le frequenze geopatogene** assimilabili dal corpo umano, 4°) la **progettazione di strumentazioni** per riportare l'equilibrio vibratorio ed il mantenimento della salute, attraverso l'energia cosmo-tellurica naturale.

## RICORDIAMO UN PERSONAGGIO



Valeria Peretti

L'Ing. Pietro Zampa così la presenta:

La Sig.ra Valeria Peretti, lombarda di nascita e romana d'adozione, è donna di altissimo e versatile ingegno e di vasta cultura, specialmente dedita agli studi filosofici: cosa d'eccezione in una donna.

Scrittrice forbita ed elegante è anch'essa **uno dei maggiori assi della Radiestesia in Italia**, alla quale scienza si è dedicata con passione e con grande intelligenza.

La Sig.ra Valeria Peretti è riuscita con l'acutezza della sua mente, aiutata dal suo finissimo intuito femminile ad esporre in forma così chiara, evidente e persuasiva i suoi argomenti e le sue conclusioni, che noi possiamo con tutta facilità discernere **i nostri e gli altrui sentimenti** e leggere apertamente in fondo alla nostra anima ed in quella del nostro prossimo, quasi che la valente scrittrice ci avesse consegnato le chiavi con le quali aprire quel tabernacolo dei sentimenti umani che chiamasi **cuore**.

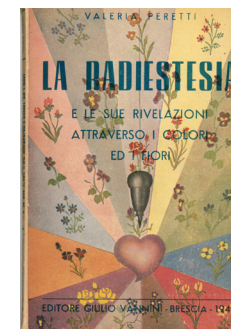
Ed ella c'insegna, in queste pagine, non solo a conoscere tali sentimenti, ma il modo di fare sicuramente queste **indagini puramente psichiche e spirituali**.

La menzogna, l'ipocrisia, l'inganno divengono inutili e vani di fronte al metodo di ricerca proposto dalla Peretti e che, in seguito ad un infinito numero di prove fatte e controllate anche da me, sono risultate perfettamente e matematicamente precise.

Questo libro, piccolo di mole, se vogliamo, **ma di grande contenuto**, non è soltanto un passatempo dilettevole per i giovani, come qualcuno potrebbe credere; ma è anche di grande utilità pratica e può costituire una guida sicura per ogni mortale destinato a percorrere il cammino della nostra vita, perchè ci può far **evitare conoscenze pericolose** o dannose, ci può **indicare per tempo uno sbaglio** che stiamo per commettere, ci può, infine, essere guida anche **negli affari materiali**.

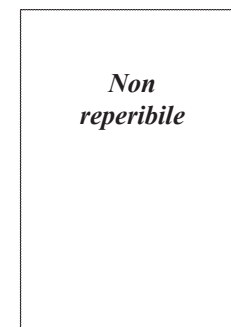
### La radiestesia e le sue rivelazioni attraverso i colori ed i fiori.

*Peretti, Valeria*  
Editore: Giulio Vannini, Brescia, 1942



### La radiestesia e la roulette

*Peretti, Valeria*  
Editore: Giulio Vannini, Brescia, 1948



Noi ringraziamo Valeria Peretti che con le sue intuizioni ha contribuito alla ricerca radiestesica a beneficio di questa scienza. Il suo testo risulta molto interessante.

**COSA DICE** .....Georges Lakhovsky  
a cura di Matteo Franchin

## RIVALUTIAMO LAKHOVSKY

Nel desiderio scaturito in seno al Centro di Ricerca, mi è stato conferito l'incarico di aprire un capitolo dentro a questi quaderni per rivalutare la cultura di Lakhovsky attraverso i suoi testi.

Credo sia doveroso non solo capire i suoi scritti ma sostanzialmente le sue realizzazioni che hanno sconvolto il mondo sul tema dell'oscillazione cellulare dando un input scientifico alla medicina vibrazionale.

Mi è parso opportuno iniziare con un testo dal titolo "Oscillazione Cellulare", il suo capolavoro che comprende circa 400 pagine. Si presta molto bene ad essere suddiviso in brevi capitoli che impegnano poche pagine nel breve spazio di ogni Quaderno di Radionica.

Penso siate soddisfatti della mia scelta che ha l'unico scopo di divulgare le opere di Lakhovsky in questa società orientata verso una tecnologia eccessivamente inquinante e poco attenta alla salute della cellula vivente.

Detto questo vi invito alla lettura, ad una riflessione e ad un riscontro che ci porterà a risentirci magari per e-mail per condividere ciò che scaturisce da questo testo eccezionale, ancora troppo sconosciuto ai più.

Ci dice Gianfranco Galvani nella presentazione del testo:

*.....Questo volume si presenta impegnativo anche per il suo contenuto su l'oscillazione cellulare. Essa è l'origine della vita ed il suo mantenimento, è la nostra salute fisica.....*

Inoltre nell'introduzione Lakhovsky ci fa notare:

*.....Se si pensa che ho intrapreso queste ricerche teoriche e sperimentali in Francia, assolutamente solo, senza aiuto e senza incoraggiamento, non si può che essere sorpresi dal cammino percorso così rapidamente e dai risultati così fecondi e così straordinari ottenuti all'estero da tutti i ricercatori che hanno lavorato al problema.....*

In una nota si legge:

*.....Abbiamo dunque dovuto preferirgli l'ordine logico che segue, in cui le differenti parti dell'opera sono d'altronde ordinate in ordine cronologico. In primo luogo, le ricerche sui vegetali, poi quelle sugli animali, in seguito quelle sull'uomo.....*

Un caro saluto a tutti voi ed un augurio di proficua lettura.

## PARTE PRIMA

### Saggi di terapeutica del cancro sperimentale delle piante

Queste ricerche costituiscono l'esperienza fondamentale istituita allo scopo di verificare la teoria dell'oscillazione cellulare.

Quando la tecnica degli oscillatori a lampade triodi era ancora agli inizi, ho avuto l'idea di studiare gli effetti delle onde prolungate di corte lunghezze d'onda sugli organismi viventi, proseguendo la via tracciata quasi cinquant'anni fa dal Professor d'Arsonval, che allora non poteva utilizzare altro che le onde ammortizzate.

Alcune notabili relazioni dei lavori del Professor d'Arsonval sono state pubblicate in numerose opere e comunicazioni. Dato che queste ricerche risalgono già a quasi mezzo secolo fa, tanti autori che lavorano in questo campo sembrerebbero volentieri ignorarle.

Questa mentalità è così reale che un autore a cui si rimproverava recentemente di aver omesso di citare il nome del mio illustre maestro in un'opera che aveva appena scritto ispirandosi a tutti i lavori di questo precursore, esclamò: "Ma via! Queste ricerche sono di cinquant'anni fa... C'è prescrizione!"

Certi fisici e fisiologi affermano che il professor d'Arsonval non ha scritto opere che relazionano i suoi lavori.

Posso a questo proposito segnalare all'attenzione dei ricercatori una *Nota sui titoli e lavori scientifici di M. A. d'Arsonval* edita nel 1888 da La Luce Elettrica, poi *l'Esposto dei titoli e lavori scientifici del dottor A. d'Arsonval* edito dalla stamperia della Corte d'Appello nel 1894 ed infine nella *Rivista Generale delle Scienze*, un articolo di M. L. Olivier su *Le esperienze di M.*

*d'Arsonval sulle proprietà fisiche e fisiologiche delle correnti alternative.* (1)

Si potrebbero menzionare ancora molte altre comunicazioni e pubblicazioni riguardanti l'opera dello scienziato iniziatore della terapeutica tramite le onde.

Il nome di *darsonvalizzazione* è oggi troppo universalmente conosciuto perchè sia necessario insistere.

Secondo la mia teoria dell'oscillazione cellulare, ogni cellula vivente costituita essenzialmente da un filamento nucleare immerso in una massa di protoplasma, comporta gli elementi di un circuito oscillante di piccolissima lunghezza d'onda.

Infatti, il filamento, formato da un tubo in materia isolante riempito di un liquido salato conduttore, è assimilabile ad un circuito aperto che possiede dell'autoinduzione e della capacità, e, di conseguenza, suscettibile di oscillare ad altissima frequenza.

Questa oscillazione cellulare è specifica dell'attività vitale. Essa è caratterizzata, per ogni tipo di cellula, dalla frequenza propria e dall'intensità della radiazione.

Una cellula normale è in equilibrio oscillatorio e tende a conservare questo equilibrio.

Una cellula malata è in disequilibrio oscillatorio sotto l'effetto delle forze esterne (induzione delle onde) o interne (cambiamento delle costanti chimiche ed elettriche del protoplasma e del nucleo).

L'arte di conservare la salute, è quindi quella di conservare l'equilibrio oscillatorio cellulare.

Guarire, è ristabilire l'equilibrio oscillatorio delle cellule quando esso è turbato. La morte è l'arresto dell'oscillazione cellulare.

Questa concezione dell'oscillazione cellulare mi ha portato, nel maggio 1924, a curare dei gerani affetti dal cancro sperimentale delle piante esponendoli all'irradiazione di un generatore d'onde.

Così come spingendo con la mano il bilanciere di un pendolo fermo, si rimette quest'ultimo in movimento, allo stesso modo, utilizzando le onde prodotte dal radio-cellulo-oscillatore, si comunica per induzione alle cellule malate l'impulso necessario per ristabilire il loro equilibrio oscillatorio.

Si conosce il principio generatore di onde cortissime che ho realizzato sotto il nome di radio-cellulo-oscillatore.

Si tratta di un'emittente simmetrica a due lampade triodi alimentata direttamente dalla corrente alternativa del settore, sia per il riscaldamento delle lampade che per la tensione di placca.

I circuiti accordati montati normalmente su questo apparecchio gli permettono di emettere tra 2 e 10 metri di lunghezza d'onda.

Ogni altro montaggio analogo che produce delle onde corte produrrà lo stesso effetto.

La comunicazione alla Società di Biologia che pubblico qui di seguito mostra come le piante cancerose esposte all'irradiazione del radio-cellulo-oscillatore sono state guarite in qualche settimana.

Al contrario, i teste sono morti di cachessia, con dei tumori enormi.

Inoltre, l'intervento chirurgico praticato su questi tumori non ha impedito la produzione di metastasi.

Queste esperienze fondamentali, fatte dal 1924 alla Clinica Chirurgica della Salpêtrière, hanno avuto un grande eco e sono stati universalmente riprodotti da sperimentatori del mondo intero con eguale successo.

Ricordiamo qui i lavori di Labergerie, alla Scuola Nazionale di Agricoltura di Montpellier; di Brunori, a New York; di V. Rivera, a Perugia, sempre con i miei circuiti oscillanti.

La guarigione dal cancro sperimentale delle piante inaugura un'importante serie di ricerche pratiche proseguite in tutti i laboratori e le cliniche secondo i dati suggeriti dalla mia teoria dell'oscillazione cellulare.

### **Saggio di Terapeutica del "Cancro Sperimentale Delle Piante" Di A. Gosset, A. Gutmann, G. Lakhovsky E J. Magrou**

[Estratto dei Comptes Rendus des séances de la Société de Biologie: (Seduta del 26 luglio 1924. - Tomo XCI, pagina 626).]

Si sa che si può produrre, su diverse piante, per inoculazione del *Bacterium tumefaciens*, dei tumori comparabili ai cancri degli animali (Erwin F. Smith) (2).

Uno di noi (3) ha ottenuto sperimentalmente, con questo metodo, un gran numero di tumori.

Questi tumori hanno uno sviluppo indefinito; può succedere che si necrotizzino parzialmente, ma muoiono completamente solo quando la pianta intera, o almeno il ramo portatore del tumore, soccombe alla cachessia.

Anche asportati chirurgicamente, questi tumori hanno continuato a proliferare.

Ci proponiamo di studiare, in questa nota, l'azione di onde magnetiche di grande frequenza ottenute con un apparecchio realizzato da uno di noi, per applicazioni terapeutiche e secondo le sue intuizioni teoriche (4), il Radio-Cellulo-Oscillatore Georges Lakhovsky.

Questo apparecchio produce delle oscillazioni di lunghezza d'onda  $\lambda = 2$  metri circa, che corrispondono a 150 milioni (150.000.000) di vibrazioni al secondo.

Una prima pianta (*Pelargonium zonatum*) è stata esaminata un mese dopo l'inoculazione del *Bact. tumefaciens*; essa aveva in questo momento dei piccoli tumori bianchi, del volume di un nocciolo di ciliegia.

La pianta è stata esposta alle irradiazioni in due riprese, a 24 ore di intervallo, ed ogni volta per tre ore.

Nei giorni seguenti il trattamento, il tumore ha continuato a svilupparsi rapidamente, come i tumori teste, formando una grossa massa plurilobata.

Sedici giorni circa dopo la prima seduta di trattamento, il tumore ha bruscamente cominciato a necrotizzarsi.

Qualche giorno dopo (15 giorni circa), la necrosi era completa; i lobi del tumore, ritratti e completamente disseccati, si separavano con dei solchi di eliminazione dal fusto che li portava, ed il tumore si lasciava staccare facilmente dalla più leggera trazione.

L'azione necrotizzante delle radiazioni si è dimostrata rigorosamente elettiva e si è limitata strettamente ai tessuti cancerosi, che ha seguito nelle profondità in cui i tumori nascono; gli organi sani, fusti e foglie, sono rimasti indenni e la pianta ha conservato tutto il suo vigore.

Un secondo *Pelargonium* è stato trattato allo stesso modo, tranne che la durata dell'esposizione all'irradiazione è stata prolungata (11 sedute di 3 ore ciascuna); 16 giorni dopo la prima seduta, il tumore ha cominciato a necrotizzarsi e, qualche giorno più tardi, esso era completamente disseccato.

Come nel primo caso, le parti sane sono rimaste indenni (fig. 1).

In un terzo *Pelagium* sottoposto all'irradiazione per 9 ore (3 sedute di 3 ore),



**Fig. 1 - Aspetto della cicatrice del soggetto trattato.**

Soggetto di *Pelargonium zonatum* inoculato il 10 aprile 1924 con il *Bacterium tumefaciens*, trattato dal 24 maggio al 14 giugno 1924, in undici sedute di tre ore, per mezzo dell'Oscillatore Lakhovsky munito di antenne, fotografato dopo guarigione il 21 luglio (*Clinica chirurgica della Salpêtrière*).





**Fig. 2 - Aspetto del tumore del soggetto non trattato.**

Soggetto di *Pelargonium zonatum* inoculato il 10 aprile 1924 con il *Bacterium tumefaciens* e fotografato il 6 giugno 1924. Si nota il considerevole sviluppo del tumore canceroso sul fusto.

la necrosi dei lobi del tumore ha seguito lo stesso corso. Sedici *Pelagium* teste sono stati lasciati senza trattamento. Tutti hanno dei tumori in piena attività, spesso enormi, (fig. 2).

Riassumendo, siamo autorizzati a dire che i *Pelagium* divenuti cancerosi dopo l'inoculazione del *Bact. tumefaciens*, e per i quali l'intervento chirurgico non ha potuto impedire la recidiva, sembrano guarire sotto l'influenza delle onde magnetiche indicate qui sopra.

(Clinica chirurgica della Salpetrière.)



1) *Revue Générale des Sciences*, 5° anno, n° 9, 15 maggio 1894, pp.312- 324.

2) Erwin F. Smith, *An Introduction to bacterial diseases of Plants*, vol. 1, Philadelphie et Londres, 1920.

3) J. Magrou, *Revue de Pathol. comparée*, marzo 1924. Altre due note sullo stesso argomento appariranno prossimamente nella *Revue de pathol. végét. et d'entomologie agricole* e negli *Annales de l'Institut Pasteur*.

4) Georges Lakhovsky, *Radio Revue*, novembre 1923.



## Un mAssaggio per l'Anima

**di Maria  
al mondo**



*L'Amore è un'energia come il gas o il carburante; la differenza è che voi create sciupando ciò che proviene da combustibili fossili.*

*Con l'Amore come energia voi non avrete nessun effetto nocivo per l'ambiente: tutti gli effetti saranno positivi.*

*Questa è un'idea che sembra incredibile, tuttavia proprio come potete mandare i vostri pensieri di Amore, un giorno sarete capaci di viaggiare fisicamente per mezzo dell'Amore.*

*Tutto ciò che l'uomo deve fare è quello di trovare la combinazione giusta per portare questo elemento di Amore, come energia pura, a conoscenza dell'umanità.*

*Questa idea non è illogica ed è vera.*

*Ci sono più modi per avere abbondante energia per il mondo di quanti ne usiate oggi. L'uso del carburante sta causando molti problemi di inquinamento per la terra. , sta causando anche molti problemi emozionali e politici.*

*Per il problema emozionale, considerate che voi state sciupando molte risorse sotterranee. Questi spazi non resteranno inattivi per molto. Questi spazi che vengono lasciati nel terreno presto o tardi si sbricioleranno, lasciando un vuoto in queste caverne sotterranee.*

Maria

## GALVANI "INTERVISTA" LAKHOVSKY!

Sono Gianfranco Galvani, è mio desiderio interpellare te, Georges Lakhovsky in una sorta d'intervista, nella quale, dopo le mie domande, non ci sarà una risposta sonora, ma una risposta intuitiva che ognuno di noi avrà, captando le tue lunghezze d'onda che invierai inconfutabilmente con l'amore che possiedi per il genere umano; un genere umano ancora troppo sofferente e disorientato.

Ti comunico tutto ciò, dopo aver riletto durante la correzione delle bozze, il tuo libro "La Cabala", cioè la storia della tua vita, per meglio dire la battaglia della tua vita, perché ciò lo è stata veramente.

Come sai, io in questi ultimi 36 anni ho rintracciato in ogni parte del mondo i tuoi libri, li ho fatti tradurre e li ho pubblicati, ora li stiamo trasferendo tutti su CD, questa è considerata la tua opera completa, questa è la tua vita, la tua vera personalità di ricercatore.

La prima domanda è "Ho la tua approvazione?" o era meglio utilizzare le mie risorse in ricerche tecniche scientifiche?

Vedi Georges, io mi ritrovo tuo allievo anche se nell'anno 1942, giorno della tua morte fisica, io avevo solo 2 anni.

**Sono proprio quei due anni che storicamente e per legge morale mi consentono di definirmi un lakhovskyano, poiché abbiamo vissuto fisicamente assieme sulla terra.**

Poi ho intrapreso la lettura di un tuo libro "La Natura e le sue meraviglie" nel 1985, avevo 45 anni, mi ha letteralmente coinvolto la vita, sino a non abbandonarti più!

Molti mi chiamano erroneamente "Lakhovsky", poi si correggono per la paura di avermi offeso, non sanno che è un complimento.

Tu sei il Lakhovsky elettrico, io sono quello radionico!

La seconda domanda che ti faccio è questa "Eri proprio tu, quando ho fotografato il nostro Oscillatore Radionico per la prima volta, a presentare nella lastra fotografica una sorta di nuvoletta che andava ad adagiarsi sullo

strumento? Era forse una tua approvazione ai nostri sforzi di convertire lo strumento elettrico in radionico?

I tuoi libri parlano di tante cose, ne “La Cabala” mi sei piaciuto quando dici che il ricercatore non è un buon mestiere, se va bene ti consente di mangiare due volte al giorno patate e aringhe, ma non avrai i soldi per risuolarti le scarpe!

Per il ricercatore il lavoro è una missione e potrebbe diventare anche un martirio, mentre tutti gli altri mestieri se svolti con volontà e amore, portano facilmente alla felicità.

Mi piaci un po' meno quando metti in guardia i giovani dicendo loro che, se non sono “tosti”, è meglio che trovino altre occupazioni perché potrebbero soccombere!

Saresti ancora d'accordo con queste affermazioni dopo oltre 70 anni dalla tua dipartita?

Io penso che tutti abbiamo una strada da percorrere, possiamo deviare, ma la dobbiamo prendere anche a volte contro la nostra volontà momentanea.

Si nasce con un carattere, si può in parte modificarlo, ma non troppo.

Tu, caro Georges, potendo tornare indietro, cambieresti totalmente la tua missione per un mestiere da semplice burocrate?

Io non posso rispondere al posto tuo, ma ho già sentito la tua decisa risposta.

Tu hai scritto due o più libri sul razzismo, quando li hai scritti eri consapevole del rischio che correvi in quel periodo bellico?

Sapevi che quella era la tua condanna a morte? Chi ti ha investito in America con una Limousine (auto da Ambasciata) e ti ha portato con forza in ospedale, contro il tuo volere? Non avevi subito gravi conseguenze, perché non ne sei uscito vivo?

E' stato veramente un avvelenamento voluto e programmato oppure un semplice sbaglio?

Con il senno del poi, forse hai dato troppo fastidio, da un lato agli scienziati troppo invidiosi con i tuoi strumenti contro i tumori, anche allora era un buon affare per certi scienziati e certi medici, da un'altra parte sappiamo che non vedevi di buon occhio il nazismo, così come tanti, ma pubblicare dei libri è una testimonianza troppo forte.

Eri consapevole del rischio o le cose sono avvenute per caso?

**Posso rispondere io per te, solo questa volta, sei stato bravo, consapevole ed eroico, ma lasciatelo dire da un amico quale sono, sei stato un po' incosciente, eri ancora molto utile da vivo, ora puoi solo suggerire, con la speranza che ti ascoltino!**

Siamo comunque consapevoli che il mondo intero ti conosce, apprezza le tue scoperte, approva le tue intuizioni, vede la strada che hai aperto alle nuove generazioni, accetta le tue macchine, che nel 1930, eccetto pochi colleghi invidiosi, il mondo intero ti osannava come salvatore della salute umana colpita da tumori sempre più devastanti, malgrado tutto ciò, perché è così tutto fermo come se nulla fosse emerso dai tuoi esperimenti? Cosa cambia dopo 80/90 anni dalle tue scoperte?

Fai sempre paura anche dopo la tua morte fisica, poiché le tue teorie non sono state smentite, anzi approvate da una buona parte della medicina vibrazionale ed omeopatica.

Cosa consiglieresti a tuo figlio o ad un tuo allievo, combatti o arrenditi?

Anche se intuisco la risposta, non la dico, poiché sarai tu stesso a rispondere con le tue frequenze mentali in risonanza con il nostro cervello.

Siamo comunque dalla tua parte, come vedi!

Solo, ti chiediamo un forte e deciso aiuto, poiché questa società non è migliore della tua, la vedo molto egoista, materialista e confusa!

La Verità stenta a partire e ad essere riconosciuta.

Consiglieresti veramente di far cambiare mestiere ai nuovi giovani ricercatori?

**Ciao amico mio, un caro saluto e grazie di essere esistito.**



## UNA DISCESA ALL'INTERNO DELLA MADRE TERRA

Toscana, vigilia del solstizio d'estate 2016, assieme a Mirko Strika (esperto di archeologia sacra) conduciamo un gruppo di "fedeli appassionati" alla visita della **tomba della regina**, che si trova in prossimità della necropoli della Madonna dell'Olivo, attigua all'omonima chiesa.

La necropoli comprende numerose tombe ma quella della **regina** si distingue dalle altre per diverse e misteriose peculiarità.

*Nella planimetria del luogo sacro sono riscontrabili i punti corrispondenti alle lettere di riferimento poste tra parentesi.*

Si accede da uno stretto ingresso (A) e si scende per alcune decine di metri attraverso un cunicolo dotato di scala con gradini di ferro (Foto 1).

Il percorso è scarsamente illuminato per cui vengono consegnate dalla custode torce da applicare alla fronte.

Il livello energetico che si riscontra è da subito molto basso (3.000 B°), e ulteriormente diminuisce man mano che si prosegue nella discesa fino ad arrivare a 0 B° nel punto (H) immediatamente prima dell'ingresso nella camera grande (cerchio viola).

In quel punto ognuno sosta qualche minuto per scaricare la propria "energia pesante", poi si accede alla grande camera che è scavata interamente nella roccia di tufo. La volta è sorretta da due colonne, anch'esse direttamente



Foto 1

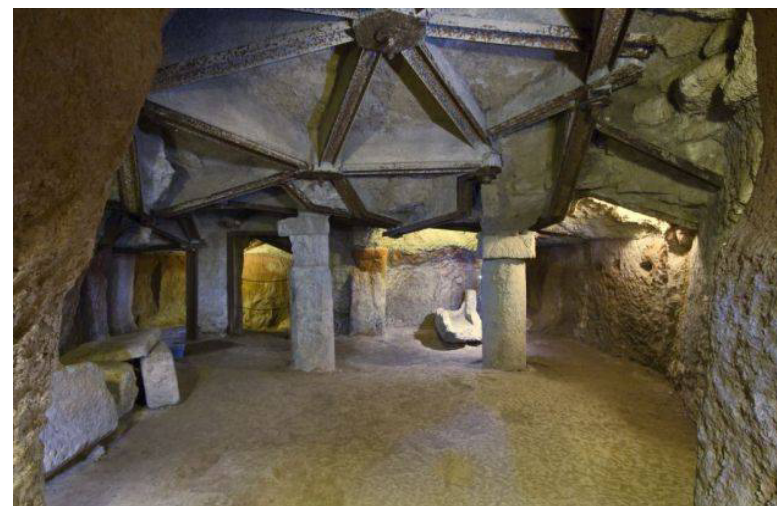


Foto 2

scolpite nella roccia, e da recenti centinature in acciaio in sostituzione di una colonna mancante (Foto 2).

Nel luogo è presente un "guardiano eterico" di natura femminile, al quale ci si rivolge per richiedere il permesso di accesso motivandone il consapevole motivo di visita (onorare la sacralità del luogo). Forse si tratta della stessa figura femminile che apparve all'archeologo Secondiano Campanari quando a scavo terminato, entrò per primo all'interno della stanza ipogea!

Da attento rilievo radioestesico si evidenziano le seguenti peculiarità: siamo nel ventre della terra e non si riscontra alcun segno di tellurismo.

Nessuna linea d'acqua né di faglia, non si evidenzia alcuna linea di emissione del nickel (Hartmann), niente radioattività né magnetismo (quest'ultimo presente solo in un piccolo tratto del cunicolo d'ingresso, probabilmente conseguente alla manomissione dovuta ai lavori di rinforzo in cemento).

Tutto quello che è assente all'interno è presente nell'immediato circostante esterno, sono presenti faglia e acqua e un'alta concentrazione di radioattività e magnetismo.

Le linee di emissione del nickel sono tutte deviate, compresse e ravvicinate attorno al perimetro del luogo sacro.

Ed è forse proprio quest'ultima condizione che probabilmente determina l'assenza di manifestazioni tipicamente telluriche all'interno. Gli etruschi, come altre popolazioni più o meno coeve, volutamente "imbrigliavano" le linee di nickel sul perimetro di are, altari e templi. Con tale misteriosa

manipolazione riuscivano a concentrare le altre forme energetiche sui manufatti sacri.

Le particolarità sopra descritte, l'assenza di sepolcri e il riscontro radioestesico negativo rivelano di non essere all'interno di una tomba.

La forma della stanza e quella particolare dei cunicoli (E) (Foto 3-4) ci richiama al ventre della Madre Terra, all'utero e al cordone ombelicale, quindi uno spazio sacro di rigenerazione, ove si celebravano *riti di purificazione e rinascita spirituale*.



Foto 3



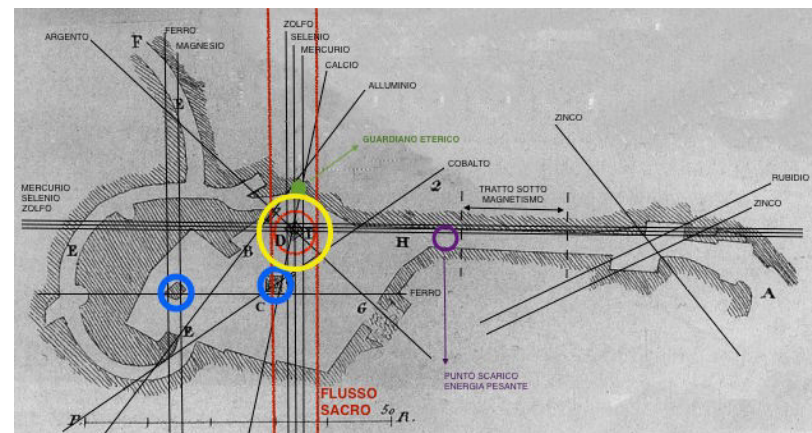
Foto 4

Ad ulteriore conferma le numerose linee di emissione di metalli, dai cui incroci nodali si determinano importanti manifestazioni codificate in *geografia sacra* con :

- **Camino cosmo/tellurico (D)**, una sorta di valvola di compensazione concentrica tra energia terrestre (interno cerchio giallo) livello energetico 1.200.000 B°, ed energia cosmica (interno cerchio rosso) livello energetico -9.000 B°.
- **Vortici energetici** (cerchi azzurro) ovvero incroci di linee di metalli che sviluppano alti livelli energetici: 13.000 B° vortice C, e 21.000 B° vortice I.

- **Flusso Sacro**, una larga fascia energetica (compresa tra le due linee rosse) che si determina intercettando i camini energetici sulla direttrice. Nello specifico il flusso irradia 21.000 B°.

### PLANIMETRIA DELLA GROTTA



Con l'aiuto della bacchetta rotante si chiede il giusto percorso di avvicinamento, da affrontare dopo lo "scarico" iniziale, al fine di poter beneficiare correttamente dell'apporto energetico che il luogo sacro saprà regalare.

Ci si muove a sinistra lambendo le pareti e soffermandosi qualche minuto ogni volta che la conformazione della stanza obbliga a cambiare direzione. Ad ogni sosta corrisponde un incremento di livello energetico, così che si può arrivare sul cerchio esterno del camino cosmo/tellurico e beneficiare pienamente della "doccia energetica" che lo stesso può offrire.

Con un bel gesto spontaneo, alcune signore offrono piccoli mazzi di fiori alla *essenza femminile*, guardiana del posto.

Proprio a Lei richiedo il permesso di "attivare" il camino, la relativa "concessione" prevede un massimo di trenta minuti.

Tramite infissione di una speciale asta di plexiglass in uno specifico punto della stanza (codificato in geografia sacra come *interruttore*), la corona circolare del camino immediatamente si espande e riempie di energia purissima tutto il luogo sacro a cui conferisce un livello energetico diffuso di 5.400.000 B°, e di 210.000 al flusso sacro.

Ma il cammino offre anche un'ulteriore dono: i **nodi** di emissione (incroci sullo stesso punto di linee di emissione dello stesso metallo) di **selenio**, che consente la comunicazione tra terra e cosmo e quelli di **zolfo** e **mercurio** che rendono possibile l'*incontro alchemico* e mistico tramite *stazionamento di meditazione consapevole*. Il **mercurio** è il principio femminile, lo **zolfo** quello maschile, il **sale** (ovvero il nostro corpo fisico) è il fattore mediatore per favorire l'unione dei due principi verso l'*unità*.

Ma il mercurio rappresenta anche lo spirito umano, il suo principio vitale, emotivo e psichico, mentre lo zolfo rappresenta l'anima umana, l'io superiore, il principio immortale. Nell'incontro il principio fisico umano, ovvero il sale, può *assorbire* gli altri due principi a favorirne l'*integrazione*.

Dopo la meditazione, in lenta processione, i partecipanti entrano nello strettissimo cunicolo (E), (di energia molto bassa prima dell'attivazione, mentre ora si attesta su quella della stanza), per poi dirigersi su quello che porta all'uscita (F).

Ora, dopo che tutti sono usciti, posso estrarre l'asta e rendere al cammino il suo stato naturale.

Ogni componente del gruppo testimonia diverse sensazioni: senso di pace interiore, rilassatezza, lucidità e finezza di pensiero.

Tutti effetti della elevata e finissima energia che la **Grotta della Regina**, grazie alla visita corretta e consapevole, regala ad ogni partecipante con un livello energetico di 60.000 B° che si protrarrà per un mese.



### Antidepressivo

Questo quadrante aiuta la persona stanca o depressa a ritrovare i giusti pensieri e l'energia della vita. In 10 minuti, il grafico carica d'onde benefiche un semplice bicchier d'acqua che è opportuno bere.

Ecco un grafico di Radionica che offre la possibilità di vincere la fatica e di lottare contro la depressione in qualunque stadio essa sia.

Due volte al giorno al massimo (a secondo della gravità del disturbo), sistemate al centro del cerchio, sopra il punto nero, per circa 10 minuti, un bicchiere d'acqua non gassata, un bicchiere di tè freddo o tiepido oppure un succo di frutta. Se preferite un alimento solido, prendete dello zucchero, un biscotto, un pezzo di pane e così via.

Un solo bicchiere d'acqua è sufficiente per tutto il giorno. Se ne prenderà un altro / l'indomani se necessario. I depressi più gravi avranno bisogno di due bicchieri al giorno, il mattino e il pomeriggio, per tanto tempo quanto persiste la cappa di grigiore. Non bisogna prenderlo la sera, perché il rilancio energetico rischia di tenere l'organismo sveglio anche quando avrebbe, invece, bisogno di un sonno ristoratore.

### Scacchiera curativa

#### "Equilibrio degli organi"

Questo ingegnoso sistema di Radionica seleziona delle onde curative per tutte le patologie e può essere utilizzata per ogni genere di malattia. D'altra parte, non bisogna avere conoscenze speciali nell'ambito della Radionica, o della Radiestesia per adoperarlo.

Collocate il testimone del soggetto nella casella superiore centrale dove si trova scritta la parola "testimone". Poi, scrivete l'intenzione che indica lo scopo da raggiungere su di un pezzo di cartoncino Bristol bianco di dimensioni più piccole rispetto alla casella superiore destra. Sistemate queste parole-intenzione nella casella superiore destra. Infine, per essere assolutamente certi di trasmettere correttamente l'onda curativa al soggetto, scrivete l'indirizzo del soggetto, o qualunque altra indicazione inerente alla possibilità di localizzarlo nel corso dell'emissione dell'onda curativa, su un pezzo di cartoncino Bristol bianco dalle dimensioni identiche al precedente, che sistemerete sopra la casella di sinistra.

Potete adesso prospettare le cifre e le lettere fino a che non otteniate le indicazioni che vi consentano di determinare la casella o le caselle curative del soggetto. Bisogna prospettare orizzontalmente ogni cifra una dopo l'altra fino a che non otteniate un accordo con il pendolo sopra una di esse. Bisogna poi prospettare verticalmente le lettere una dopo l'altra fino a quando non otterrete un accordo con il pendolo su di una di esse. L'incrocio di una colonna delle cifre con una colonna delle lettere indica quale sarà la casella curativa da prendere in considerazione per l'emissione d'onde curative che voi avete intenzione di porre in essere.

Collocate una rondella metallica nella casella stabilita dal pendolo. Collocatene una seconda, rigorosamente identica alla prima sopra il testimone del soggetto. Quando quei due pezzi metallici sono a posto, il dispositivo è in azione e funziona in base ai dati che avete stabilito.

### **Circuito grafico per la protezione di piante e di ortaggi dai parassiti**

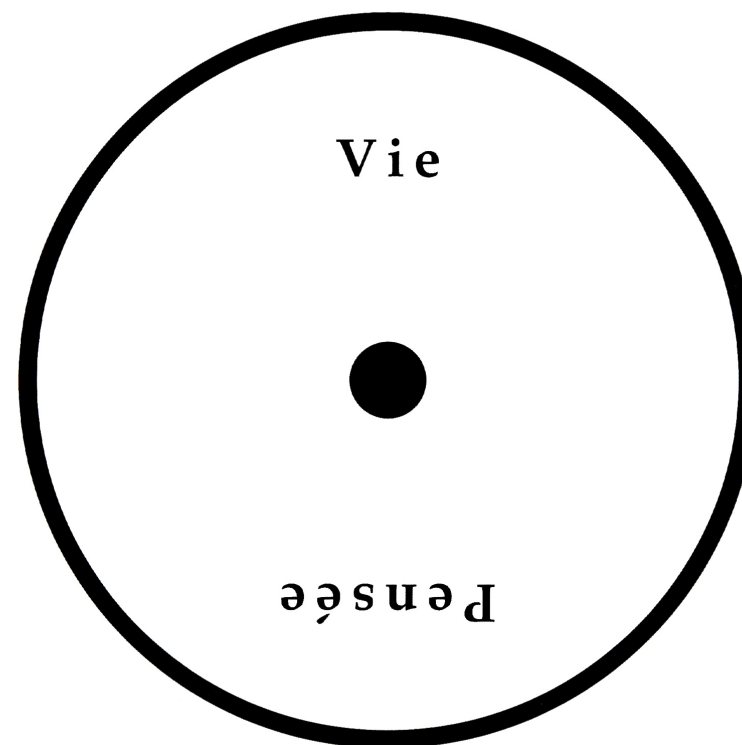
Questo circuito grafico è stato ideato per la protezione di piante, di ortaggi e di fiori dai parassiti specifici che possono infestarli, oppure per liberarli da essi, in caso di aggressione conclamata.

Questo circuito può anche essere utilizzato per la protezione e per la difesa di un luogo e rafforza, inoltre, una situazione energetica.

#### **Modo d'uso**

Il circuito va orientato a Nord. Mettere nel centro del circuito il testimone della pianta da proteggere o da liberare dai parassiti, come una foglia o una gemma o un fiore o un rametto, che devono essere freschi e non secchi. Si usa un circuito per ogni tipo di pianta, non è corretto mettere testimoni di piante diverse nello stesso circuito (per esempio, pomodori + patate).

Lasciare il circuito in funzione per tutto il tempo necessario, verificandolo con un'analisi radiestesica.



I grafici sono stati rilevati dal testo "I Grafici Servranx" e da testo "Il trattato di Radionica".

Ringraziamo Antongiulio Cutolo traduttore del primo testo e Giorgio Picchi autore del secondo.

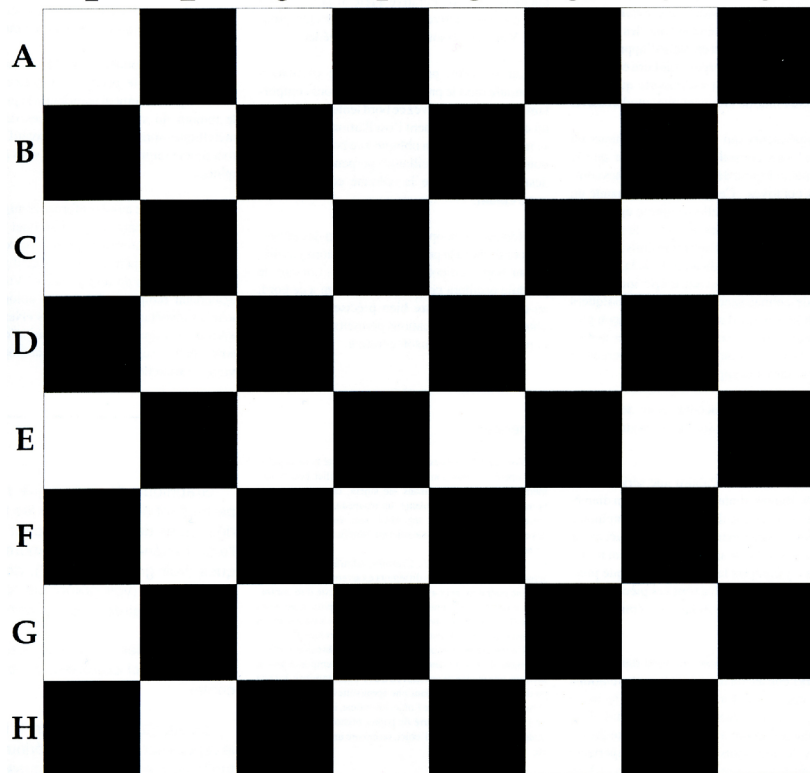
**ANTIDEPRESSIVO**



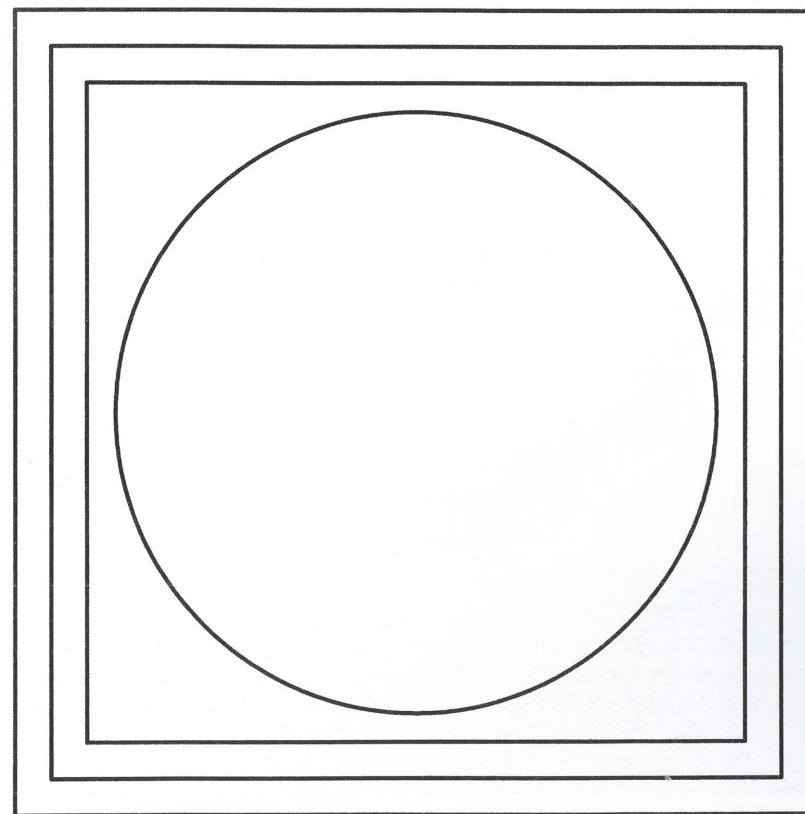


LOCALITA'			TESTIMONE		INTENZIONE		
-----------	--	--	-----------	--	------------	--	--

1 2 3 4 5 6 7 8



**SCACCHIERA CURATIVA**



**CIRCUITO GRAFICO PER LA PROTEZIONE DI  
PIANTE E DI ORTAGGI DAI PARASSITI**



## **POSSIAMO ESSERE DI AIUTO?**

Da tempo mi chiedevo come si può essere a servizio degli amici, con la Radiestesia e la Radionica, in maniera totalmente naturalistica? Non avevo trovato la formula giusta, sia per il poco tempo disponibile, sia per ciò che dovevo proporre.

Ora si sta chiarendo la motivazione ed il tempo da disporre in merito. Necessita mettere un po' del proprio tempo a disposizione di un ideale, ma che sia un tempo fuori dal lato speculativo altrimenti vincolerebbe la ricerca pura della Verità e condizionerebbe il bene comune.

La seconda metà della mia esistenza l'ho dedicata alla "Ricerca di confine", cioè di una ricerca proprio ai confini della scienza ufficiale, in special modo a quella della salute. C'è un vecchio proverbio che dice: nella prima metà dalla propria esistenza si fa di tutto per perdere la salute e nella seconda si fa di tutto per riconquistarla.

Ciò è vero, risponde alla realtà; nella prima fase non si crede che sia possibile perderla e nella seconda fase non c'è la cultura e la consapevolezza per riuscirci. E questo è molto grave. Una citazione di Raymon Grace suona così "La gente delega la propria salute al medico, la propria anima al prete, i propri bambini al sistema scolastico, così facendo ha perso il controllo della propria vita". Io commento: "Cosa ci resta da fare?"

Riprendiamoci in mano il nostro Io e decidiamo in proprio, specialmente sulla nostra salute!

Facciamoci aiutare per non cadere in qualsiasi fase di malattia, facendo prevenzione, incominciando da subito quando siamo in perfetta salute, la malattia non dovrebbe mai essere raggiunta. Se arriva è frutto della nostra ignoranza in materia e della nostra trascuratezza.

La salute non è predominio di una istituzione è un dono che abbiamo dalla nascita e che spesso perdiamo per un errore tecnico, al quale a volte non troviamo la soluzione per eliminarlo.

Come in tutte le cose terrene anche nella medicina ufficiale ci sono delle lacune che non sarebbero incolmabili, ma siamo ancora molto lontani nel volerle risolvere.

Una grossa lacuna della medicina è proprio quella di non voler trovare la causa del male insorto sul fisico e di conseguenza volerlo eliminare, per poi fare retrocedere la malattia (non essendo più alimentata).

Bisogna credere nelle Lunghezze d'Onda, nelle Frequenze, nella Risonanza, nella Radiestesia come indagine, nella Radionica come trattamenti. I risultati sarebbero alla portata di tutti. Ciò che ci fa paura non è una semplice influenza, ma la malattia degenerativa che si insidia in maniera subdola e si scopre solo quando è troppo tardi per rimediare.

La medicina ufficiale è preoccupata giustamente delle forme tumorali attuali, non si fa abbastanza prevenzione!

La malattia degenerativa inizia a livello vibrazionale e continua sino a che intacca a livello fisico le cellule. A questo punto, diciamo, è già tardi, ma non è impossibile fare retrocedere la stessa. Insisto per trovare la causa, questa si trova quasi esclusivamente con la Radiestesia, poiché siamo a livelli vibrazionali, fuori dalla materia, cioè fuori dal tempo e dallo spazio. Siamo condizionati troppo materialmente, ma ci restano le frequenze più elevate come quelle della Radionica.

I Radiestesisti sarebbero i migliori collaboratori della medicina ufficiale, perché vengono esclusi? Non voglio commentare le motivazioni!

Noi Radiestesisti vogliamo trovare nella Natura le cause della nostra continua e quotidiana degenerazione; pensiamo di esserci in parte riusciti, perciò continuano i nostri studi da buoni "Ricercatori di confine" per dire: si risolve il tutto con una vera e precoce prevenzione!

Per questa e per tante altre ragioni siamo disponibili a non speculare sulla salute nostra e degli amici, desiderosi di imparare un'autoguarigione o meglio ancora un'autoprevenzione. Per questo facciamo corsi di formazione già da diversi decenni.

Ora ci rendiamo disponibili come "Centro di Ricerca Bioenergetica" a dedicare un giorno alla settimana per effettuare analisi radiestesiche di prevenzione con un protocollo ben articolato e con verifiche periodiche.

Si analizzano: stato attuale, cause, consigli utili, trattamenti vibrazionali, schermature e verifiche radiestesiche periodiche per controllare eventuali cambiamenti, regressioni di disturbi degenerativi, ecc.....

Proponiamo ai colleghi radiestesisti di rendersi disponibili alle richieste molto pressanti di aiuto per questo problema che non desidera sostituire la medicina ufficiale, ma la vorrebbe completare con un'analisi radiestesica e non certo come terapia che pur sempre rimane esclusiva di ogni medico.

Aiutiamoci ed aiutiamo ogni amico ad essere consapevole delle proprie decisioni in un'utile e preziosa collaborazione con il proprio medico, attraverso metodi sempre più naturali.

Con la chirurgia, la medicina ufficiale non essendo riuscita a curare, ammette già il proprio fallimento!

# O.L.O.M. - O.R.A.

(senza cavalletti)

definito come nuovo

telefonare a Mauro - tel. 3474133844



presenta

CONVEGNO INTERNAZIONALE DELLA SOCIETÀ ITALIANA DI RADIONICA E RADIESTESIA

## IL POTERE DELL'INVISIBILE: ONDE DI FORMA, SIMBOLI, SUONI, COLORI

Roma, 30 Aprile 2017  
Istituto La Salle via Aurelia 472

### PROGRAMMA

- 08.30 *Alessandra Previdi* Presidente della SIRR apre il convegno
- 09.00 *Kris Attard*: "Biogeometria: la scienza della forma dell'antico Egitto al servizio dell'uomo moderno"
- 10.00 *Regia Prado*: "La Tavola Radionica Quantica®"
- 11.00 *Riccardo Guglielminetti*: "Il significato simbolico della nutrizione"
- 12.00 *Mauro Aresu*: "Geomanzia come scienza sacra"
- 13.00 - 14.30 pranzo
- 14.30 *Joseph Kefir*: "Gli incredibili poteri della scienza dei Sigilli di Re Salomone applicata alla vita quotidiana"
- 15.30 *Federico Marincola*: "Radionics Sound Healing: dal Tamburo Sciamanico allo Smartphone. Semplici tecniche radioniche per migliorare la qualità della vita"
- 16.30 *Gian Domenico Marchi*: "Dalla valvola di Ighina alle valvole radioniche: confronto e bilancio dopo oltre tre anni di sperimentazione"
- 17.30 *Iryna Riabkova*: "La Neurovisione: il mondo invisibile intorno a noi"
- 18.30 *Stefano Candela*: "Grigori Grabovoi, numeri e strumenti del futuro per lo sviluppo dell'essere umano"

Sabato  
29 aprile

*Joseph Kefir*  
La scienza dei sigilli di  
Re Salomone.  
A seguire incontri individuali

*Maria Grazia Prever*  
Le piramidi e il loro uso

Lunedì  
1 maggio

*Regia Prado*  
"La Tavola Radionica Quantica®  
e il suo uso"  
*Federico Marincola*  
"I Ciottoli Busby - Uno strumento di potere dalle infinite applicazioni"



Evento organizzato da:  
Supernatura sas - [www.supernaturamica.com](http://www.supernaturamica.com)  
Via Nazionale 27 - 44028 Poggio Renatico - Ferrara  
per la Società Italiana di Radionica e Radiestesia - [www.radionica.it](http://www.radionica.it)

[www.convegno-internazionale-radionica.it](http://www.convegno-internazionale-radionica.it)

## RISCOPRIAMO I NOSTRI STRUMENTI RADIONICI (LA ST.RA.LAK. PRESENTA)

Oggi non esponiamo le novità, ma gli strumenti che sono risultati più utili, per meglio dire più necessari, a prevenire ed a non far perdere la salute, cioè mantenere l'equilibrio vibrazionale delle nostre cellule!

**1° Schermatura d'ambiente contro le geopatie, i campi elettromagnetici, le entità.**

### “ATOMO”

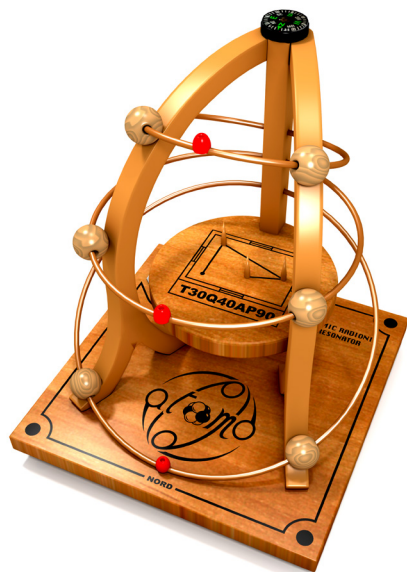
Dopo tanti esperimenti e tante conferme, di amici che possiedono questo strumento, in questi anni, lo definiscono il più completo ed il più potente realizzato per la casa, per l'ufficio, per il laboratorio, ambienti nei quali si passano molte ore della vita, perciò necessitano essere ambienti sani.

**Schermata dai principali inquinamenti della nostra società tecnologica, nei tre livelli: Fisico - Psicico - Spirituale.**

E' uno strumento facilmente gestibile da tutti, anche da chi non pratica la radiestesia. Se si dovesse fermare può ripartire solo pulendolo 10 minuti attraverso la terra della presa di corrente. In caso di rotture accidentali è facilmente riparabile.

**Dura una vita!**

**E' uno strumento da amare**



Pesa gr. 245 misura cm. 15 x 15 di base e cm. 17 d'altezza  
Materiali: legno mogano multistrato marino e rame.

Ora più che mai è necessario schermarsi dalle interferenze I.E.P. (Influenze Estranee Psiconucleari). Questo fenomeno colpisce il 90% delle persone perciò viene ritenuto un fenomeno universale, spesso di grande disturbo.

**2° Schermatura della persona, protegge da ogni interferenza negativa proveniente da altri esseri viventi.**

### “SPIR-PRO”

Anche questo strumento è passato al vaglio del tempo ed è risultato al massimo delle aspettative.

**E' lo strumento più potente costruito sino ad ora e non si satura, se non con delle frequenze molto negative e molto rare da verificarsi.**

Si colloca a casa propria e scherma la persona anche a migliaia di Km. di distanza. Oltre a non saturarsi non ha bisogno di essere orientato.

I cristalli che lo compongono, sono di pietre dure diverse, caricate una ad una con le frequenze dei sette chakra.

La spira metallica ha una forte potenza energetica ed è registrata con un condensatore variabile portandola a 9000 A° (Equilibrio Armonico).



**E' uno strumento indispensabile**

Pesa gr. 325 misura cm. 15 x 15 di base e cm. 15 d'altezza  
Materiali: legno di mogano multistrato marino, rame e cristalli di pietre dure!

Vedi sito: [www.strumentiradionici.com](http://www.strumentiradionici.com)

## TUTTI I TESTI DI GEORGES LAKHOVSKY!

(E' l'unica collana completa esistente)

NUOVA COLLANA	IN ESAURIMENTO
DISPONIBILI IN CD	CARTACEO SCONTATI

<b>Oscillazione cellulare</b>	Pagine 392		<del>€ 18,00</del> € 11,00
<b>Il segreto della vita</b>	" 200		<del>€ 12,00</del> € 7,00
<b>L'universione</b>	" 239	€ 12,00	
<b>Contributo all'eziologia del cancro</b>	" 66	€ 8,00	
<b>La scienza e la felicità</b>	" 271	€ 12,00	
<b>La natura e le sue meraviglie</b>	" 194	€ 12,00	
<b>La materia</b>	" 177	€ 8,00	
<b>La terra e noi</b>	" 145		<del>€ 10,00</del> € 6,00
<b>Le onde cosmiche ed i circuiti oscillanti</b>	" 80		<del>€ 10,00</del> € 6,00
<b>L'oscillatore a lunghezze d'onda multiple</b>	" 53	€ 5,00	
<b>Radiazione e onde</b>	" 75		<del>€ 12,00</del> € 7,00
<b>La pelle filtro di salute</b>	" 75	€ 8,00	
<b>La formazione neoplasica ed il disequilibrio cellulare</b>	" 65	€ 8,00	
<b>Longevità</b>	" 216	€ 8,00	
<b>L'eternità la vita e la morte</b>	" 141	€ 8,00	
<b>Il grande problema</b>	" 111		<del>€ 13,00</del> € 8,00
<b>Restare giovani a 100 anni</b>	" 59	€ 5,00	
<b>La cabala</b>	" 183		<del>€ 13,00</del> € 8,00
<b>Il razzismo e l'orchestra universale</b>	" 135		<del>€ 13,00</del> € 8,00
<b>Da Mosca a Madrid</b>	" 236	€ 5,00	
<b>La civiltà e follia razzista</b>	" 140	€ 5,00	In traduzione
<b>Lo stalinismo morte delle nazioni</b>	" 200	€ 5,00	In traduzione