

# STRATEGIE RADIONICHE PER IL FUTURO

N. **24**

Settembre - Dicembre  
2017



**Quaderno N. 24 Settembre - Dicembre 2017**

L'ANTICA **ARTE** DELLA

**RADIESTESIA - RADIONICA - GEOBIOLOGIA**

Distribuito gratuitamente sul nostro sito

**Organo del Centro di Ricerca Bioenergetica  
Georges Lakhovsky di Rimini**

Direttore responsabile: **Gianfranco Galvani**

Direttore scientifico: **Dott. Antonio Lamorgese**

Hanno collaborato: **Davide Galvani**

**Paola Galvani**

**Roberta Tommasoni**

**Daniela Galvani**

**Matteo Franchin**

**Corrado Cinquilli**

**Salvatore Mente**

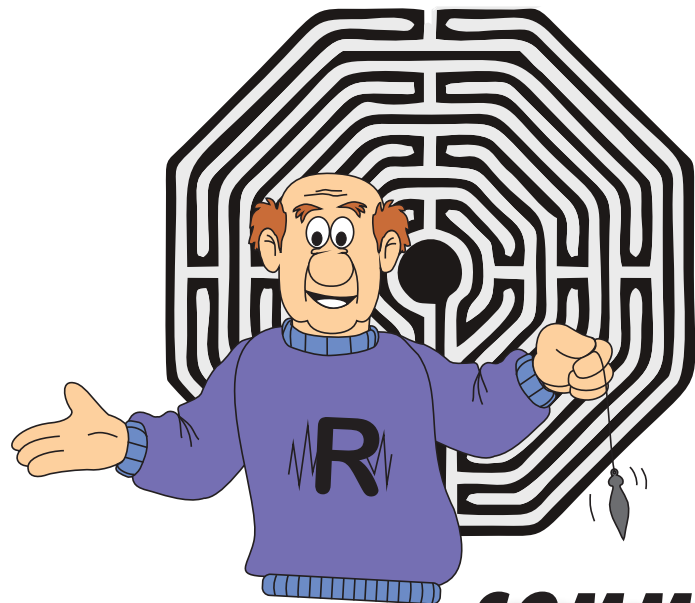
**Per il tuo compleanno regalati  
una rivoluzione solare Teleradionica**

**Via Aquileia N. 17 - 47921 Rimini, Tel. 0541-740378**

Sito: [www.centrolakhovsky.com](http://www.centrolakhovsky.com)

E-mail: [info@centrolakhovsky.com](mailto:info@centrolakhovsky.com)

**Ogni autore risponde in proprio sul contenuto degli articoli qui pubblicati.**



## SOMMARIO

SCIENZA E NON MAGIA .....	3
UN MASSAGGIO PER L'ANIMA .....	7
RICORDIAMO UN PERSONAGGIO .....	8
INFLUENZA DEI CIRCUITI APERTI E LA CRESCITA DELLE PIANTE .....	10
PER~CORSI DI RADIESTESIA - RADIONICA .....	14
ZANZARE E PROTEZIONE RADIONICA .....	15
RISCOPRIAMO I NOSTRI STRUMENTI RADIONICI .....	21
LA RIVOLUZIONE SOLARE IN ASTROLOGIA .....	27
UNA TELERADIONICA ASTROLOGICA .....	32
L'ELETTROSMOG NEGLI AMBIENTI ABITATIVI .....	33
LE COLLANE ENERGETICHE BIPOLARI .....	37
XII CONVEGNO DI ABANO TERME .....	39

**COSA DICE** .....Gianfranco Galvani  
Direttore del Centro di Ricerca G. Lakhovsky di Rimini

### SCIENZA E NON MAGIA (Nella Radionica il mistero della vita)

E' sorto il desiderio di approfondire questa nuova scienza, la Radionica, nel nostro Gruppo di Ricerca che da anni approfondisce tematiche inerenti alla spiritualità e pratiche esclusive della medicina olistica.

La Radionica è il proseguo della Radiestesia, anch'essa usa strumenti amplificatori per la lettura attraverso la sensibilità del nostro corpo, di cui è sensore unico ed irripetibile, delle frequenze esistenti nell'etere. Questo nome, che a molti crea perplessità, ad altri paura, a noi crea chiarezza nella sua definizione, proviene da due nomi fusi assieme "radiazioni" ed "elettronica".

In definitiva il nostro corpo è una forma di radio, ove l'Essere umano riceve e trasmette frequenze insite nella natura. Per l'aspetto elettronico, si intende, come strumenti tecnologici d'aiuto alla mente umana, per meglio sintonizzarsi a dovere sulle frequenze stesse.

Questa è una pratica poco conosciuta, ma in continua espansione, bloccata esclusivamente da culture che hanno poco a vedere con la ricerca della Verità Cosmica.

**La Radionica è una disciplina forte, che indica il modo di vivere, un'etica, una religiosità.**

Essa non scende a compromessi, come a volte può fare la politica; le contraddizioni interferirebbero sulla mente, sino ad essere compromessa, soprattutto, la Verità della risposta richiesta.

L'operatore radionico è il vero Ricercatore-Universale non vincolato dalla sola materia, ove in essa invece può meglio ritrovarsi il Ricercatore-Scientifico, materialista.

Nell'ambito della ricerca Radionica sulla Medicina Naturistica, che ci libera da ogni vincolo artificiale, è punto di partenza insostituibile la presenza del Divino, nei suoi insegnamenti, nella sua proposta, nella speranza e nella certezza di una vita fuori dalla materia.

Proprio nella dimensione consona allo Spirito, si introduce un modo di

vivere, di interpretare in questa vita, spesso troppo materialistica, una scienza in campo medico, capace di condividere con la Natura una ricerca e un'applicazione pratica in campo vibrazionale.

La Radionica non è un'altra delle tante specializzazioni della così mal definita "Medicina Alternativa".

**È piuttosto il modo di vivere ed interpretare la vita stessa attraverso la ricerca vibrazionale cioè la parte più sottile dell'uomo collegata alla materia ma facente parte dello spirito, fonte di energia della materia stessa.**

Nell'ambito delle capacità umane, date come "doti" dal Creatore, vi è anche un altro Senso oltre ai cinque conosciuti che fanno parte della materia: udito, odorato, gusto, vista, tatto, è il "Senso Radiestesico" cioè la capacità di percepire quelle frequenze sottili che provengono in natura da ogni cosa materiale e non.

Diciamo che questo "sesto senso" lo si può considerare su un altro piano; su ciò che non è materia, ma che è ciò che la costituisce. La frequenza, la sua lunghezza d'onda, certi la definiscono "anima", cioè la presenza reale di ciò che non si vede ma, che senza di essa, non può esistere nulla.

Cercare nelle energie sottili non è da tutti ma neanche da pochi.

Infatti sono molti attualmente che si riconoscono idonei a tale ricerca, capaci di interpretare i segni, aiutati a volte anche da strumenti idonei.

**Non vi è nulla di magico e di sensazionale come in tutte le discipline umane, se non quello, per l'uomo, di un costante allenamento e soprattutto la conoscenza della tecnica applicativa atta a non disperdere le forze ed il tempo in tentativi inutili.**

Possiamo paragonarla alla dote di un musicista che attraverso uno strumento, es. il violino riesce con un costante allenamento, anche otto ore al giorno, ad ottenere dei risultati sorprendenti emanando delle melodie eccezionali.

Si è vero, ci sorprendiamo ancora della capacità del violinista, ma non ci passa per la mente di paragonare la sua sensibilità, la sua tenacia, la sua bravura, ad un intervento magico, anche se noi non siamo capaci di imitarlo e tale musica, a volte, ci coinvolge emotivamente nel fisico, e nello spirito.

Non si può negare che anche questa arte, la musica, non sia condizionata da un dono di natura come, per un Operatore di Radionica più o meno sensibile, capace più di un altro nel suo intervento tecnico, attraverso appositi strumenti ad ottenere risultati considerati sorprendenti.

Dove sta la magia, nel musicista o nella musica?

Nessuno si è mai sognato di dire ad un musicista che opera per mezzo di

una magia, perché in questa disciplina esiste conoscenza, cultura e apertura mentale.

**Ignorare il problema Radionico e confinarlo fra le materie esoteriche crea solo confusione ed incomprensione.**

La Radionica non è per materialisti, è per spiritualisti. L'aspetto materiale è già ben conosciuto da ricercatori scientifici, esso viene pesato, analizzato, studiato nei minimi particolari e applicato con criterio tecnologico.

La Radionica si orienta sulla ricerca dell'origine della materia, individuando la sua componente vibratoria; non si sofferma appunto alla materia solamente, ma attraverso tale ricerca va ad individuare vibrazioni più elevate come i piani o i livelli del nostro Essere, che non sono esclusivamente materiali, ma essenzialmente vibrazionali.

A noi e non ad altri, che siamo spiritualisti, che crediamo in cure fisiche legate alla Natura, spetta il compito di approfondire attraverso questa "nuova scienza" il significato della vita, i suoi misteri, le sue leggi e applicarle secondo gli insegnamenti esoterici della legge universale di Dio Creatore.

**Il vero scienziato non è altro che il ricercatore dei due aspetti della vita: quella molecolare e quella ondulatoria, cioè materia e frequenza.**

Infatti proprio per questa ragione è nata la Medicina Vibrazionale, fatta di frequenze, senza la presenza del componente organico (materia).

È questa ricerca e questa pratica vibrazionale, definita Radionica, che fa diventare ricercatori, veri scienziati, perché completi nelle due componenti complementari fra loro e non alternative, come spesso viene chiamata erroneamente anche la Medicina Naturistica!

In definitiva il bene dell'Essere umano viene dalla ricerca completa delle due scienze: quella della materia o molecolare, in parallelo a quella della vibrazione o ondulatoria, per riconoscere l'origine e la completezza del tutto.

**La persona intelligente non combatte ciò che non conosce, ma si interroga su ciò che non capisce.**

La collaborazione sincera di molte menti di ricercatori portano alla scoperta dei misteri della Natura, senza paure e senza interessi di parte che potrebbero condizionare la Verità, che a volte è velata ad una categoria di umanità perversa.

La scelta di ognuno di noi verso la ricerca e lo svelare dei segreti della natura, comunque è condizionata dalla nostra scelta etica e spirituale, orientata verso il bene o verso il male (libero arbitrio dell'uomo).

Solo in una scelta precisa e consapevole verso la salvezza, la dignità, il rispetto, sulla strada del bene nostro e altrui, orientato verso il Divino, si può intraprendere lo studio e la ricerca sulla Radionica ove non c'è contraddizione, né conflitto fra corpo, mente e spirito.

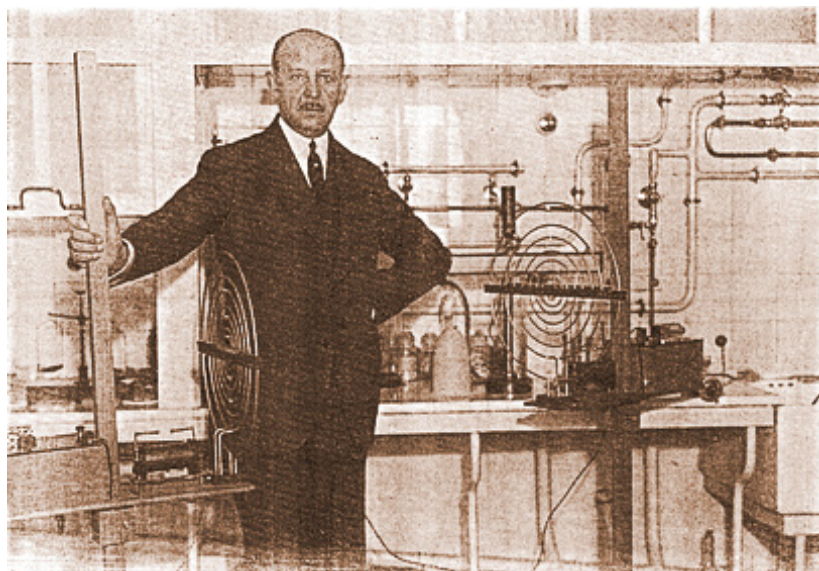
Ogni tassello del "puzzle universale" viene messo al suo posto e tutto torna nella sua immagine completa senza incertezze o contraddizioni.

L'invito alla comprensione è rivolto esclusivamente a chi ricerca nella Natura il modo di vivere in Equilibrio Armonico con essa e a chi è portato alla ricerca verso un futuro privo di incertezze, paure e di perché irrisolti.

**Un invito ad aprirsi verso ciò che la Natura vuole svelare anche (perché no) attraverso la Radionica.**

Riconoscere in essa una dote umana regalataci dal Creatore per esserci più vicino, per sentirci più uniti, per capirci meglio. Inoltre abbinata alla tecnologia, in questo caso all'elettronica, è riconoscere la capacità del cervello umano nella realizzazione di strumenti capaci di agevolare la nostra sintonia con le frequenze eteriche e ringraziare per questa immensa dote ricevuta.

Gianfranco Galvani



Georges Lakhovsky Parigi 1925 - 1935

## *Un mAssaggio per l'Anima*

**di Maria  
al mondo**



*Pensate all'amore come un sentimento caldo e sentite il sentimento di accoglienza e premura che circonda il vostro corpo.*

*In questa atmosfera di accoglienza e calore ogni cellula del vostro corpo si moltiplica.*

*Dove c'è amore c'è premura.*

*La premura è ciò che fa crescere le cose, anche le cellule del corpo.*

*Ogni cellula è piena di particelle individuali e ciascuna particella ha una funzione.*

*Se alcune di queste funzioni sono discontinue, la cellula muore.*

*Ora appena una cellula muore, nuove cellule vengono prodotte.*

*Il vostro corpo, come l'universo, è fatto di molecole chimiche che devono interagire con le altre appropriatamente per mantenere l'ordine.*

**Maria**

## RICORDIAMO UN PERSONAGGIO



**Massimo Frisari**

Massimo Frisari è nato nel 1950, giornalista, si occupò per oltre trent'anni di divulgazione scientifica riguardante la salute, l'alimentazione e l'influenza dei corpi celesti sugli esseri viventi. Ricercatore nel campo della medicina vibrazionale, si interessò all'applicazione terapeutica di circuiti radionici sfruttando l'energia proveniente dal cosmo.

Imparò l'uso del pendolo fin da adolescente. Studiò radionica in Belgio, venendo a contatto con i fratelli Servanx. Fervido pubblicista, ha pubblicato libri principalmente sull'uso terapeutico delle galassie e, su questo argomento, ha tenuto numerose conferenze in Italia e all'estero. È morto il 22 marzo 2011 all'età di soli 61 anni, dopo una lunga malattia.

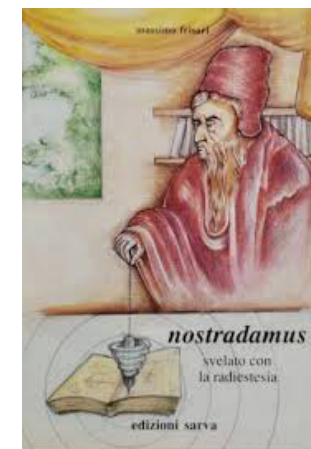
**Nel 2011 è stato pubblicato, postumo, il suo libro "Principi di radionica cosmica" dall'edizione M&G di Padova.**

Frisari era considerato uno dei più preparati e seri cultori di astrologia, si è specializzato nello studio dei rapporti tra la cosmopatogenesi (astrologia medica) e la medicina orientale, basata sul principio dello yin e dello yang.

Disse "cercate il giornale del giorno successivo la vostra nascita, e nelle notizie riportate, in special modo per quanto riguarda la cronaca della città dove è avvenuta la vostra nascita, troverete riferimenti al vostro carattere.

L'astrologia studia l'inizio di qualcosa e ne valuta l'evolversi mediante la costante analisi dei movimenti planetari. L'astrologia antica si limitava ad analizzare i potenti, l'astrologia moderna ha messo a disposizione di tutti la possibilità di conoscere il proprio tema di nascita e poterne valutare gli sviluppi nel corso del tempo.

Collaborava come diagnosta presso vari centri di medicina alternativa; ha pubblicato numerosi libri ed è stato ospite di varie trasmissioni televisive. Si è fatto conoscere al grande pubblico grazie alla popolare rubrica "La salute e gli astri" che curava da vari anni sul mensile Astra.



### Bibliografia:

- **Il dott. Galassia. Aiuti cosmici alla nostra salute** (2009)
- **2064 A partire dalla notte del 6 marzo 1993, un giovanotto milanese riceve comunicazioni nitide in audiovideo della nipote Isa che vive nell'anno 2064** (2002)
- **Energie cosmiche per il benessere dell'uomo totale** - (1993)
- **Bologna. le dodici porte, i dodici segni zodiacali** - (1992)
- **Il pendolo di Nostradamus** - (1991)
- **La salute e gli astri** - (1991)
- **Sani con l'astrologia medica e la macrobiotica** - (1991)
- **Geobiologia. I dieci comandamenti dell'abitazione sana** - (1990)
- **Geobiologia. La scienza dell'abitazione salubre** - (1990)
- **I segreti dell'antico Egitto. Nozioni teoriche-pratiche per l'uso del modellino di piramide** - (1990)
- **Nostradamus svelato con la Radiestesia** - (1989)
- **Vademecum della salute. Trattato di medicina verde** - (1989)
- **Astrologia medica e diagnostica** - (1988)
- **Materia medica di erboristeria, omeopatia e ayurveda: virtù terapeutiche dei farmaci analizzati dal punto di vista esoterico ed astrologico** - (1988)
- **Vademecum della salute** - (1987)
- **Cura delle malattie a distanza**

**COSA DICE** .....Georges Lakhovsky - Tratto dal suo testo:  
"Oscillazione cellulare" - A cura di Matteo Franchin

## **INFLUENZA DEI CIRCUITI APERTI SULLA GERMINAZIONE DELLE SEMENTI E LA CRESCITA DELLE PIANTE.**

.....Segue dal quaderno 23

Le tre comunicazioni precedenti, fatte da me dal 1924 al 1928, hanno definito la teoria dell'oscillazione cellulare ed aperto la strada ad ulteriori numerose ricerche, di cui riassumo, in questo studio, i considerevoli risultati sparsi.

Le seguenti ricerche intraprese sui vegetali (sviluppo dei tumori, moltiplicazione cellulare, azione delle onde cosmiche sullo sviluppo, azione di un circuito metallico oscillante, studio sulla germinazione ed il potere catalasico, nuovi esperimenti sulla germinazione e la crescita) mostrano come i problemi dell'oscillazione cellulare siano stati rapidamente presi in considerazione dai laboratori ufficiali dell'estero, in particolare da quelli delle Facoltà italiane, che hanno ottenuto da due anni a questa parte i risultati più notevoli e più incoraggianti.

Lo studio che leggeremo del professor V. Rivera conferma i miei esperimenti fondamentali.

Questi esperimenti sono stati ripresi dall'eminente scienziato italiano su dei gerani e dei ricini, con un circuito oscillante costituito da un filo di un diametro leggermente inferiore (2,5 millimetri invece di 3,5), che ha d'altronde dato gli stessi risultati. Sembra che, per una sorta di fenomeno d'induzione, i teste vicini alle piante trattate con il circuito oscillante deperiscano più velocemente.

Data la lunghezza della prima di queste note, ho creduto di doverne sopprimere tutta la prima parte, che riguarda solo la teoria ed il richiamo della mia comunicazione del 26 luglio 1924 alla Società di Biologia, che ho citato prima.

## **Influenza dei "circuiti aperti" di Lakhovsky sullo sviluppo dei tumori nei vegetali**

[Nota del Professor V. Rivera (Estratto del Bollettino della reale stazione di patologia vegetale di Roma, anno VIII. Nuova serie, 1928, anno VII).]

Ho potuto, in quest'ordine di idee, eseguire dei semplici esperimenti con dei circuiti aperti, consistenti in un filo di rame di 2,5 mm. di diametro (1) disposto in modo da formare un cerchio attorno alla pianta, pressapoco dell'altezza del tumore; questo cerchio era interrotto in un punto, in modo che le sue estremità si trovassero, entrambe, ad una distanza da 1 a 1,5 cm.

Questo cerchio si trovava completamente isolato da un supporto in ebanite fissato nella terra del vaso secondo la mia descrizione.

La ricerca riguardava delle piante di geranio e di ricino.

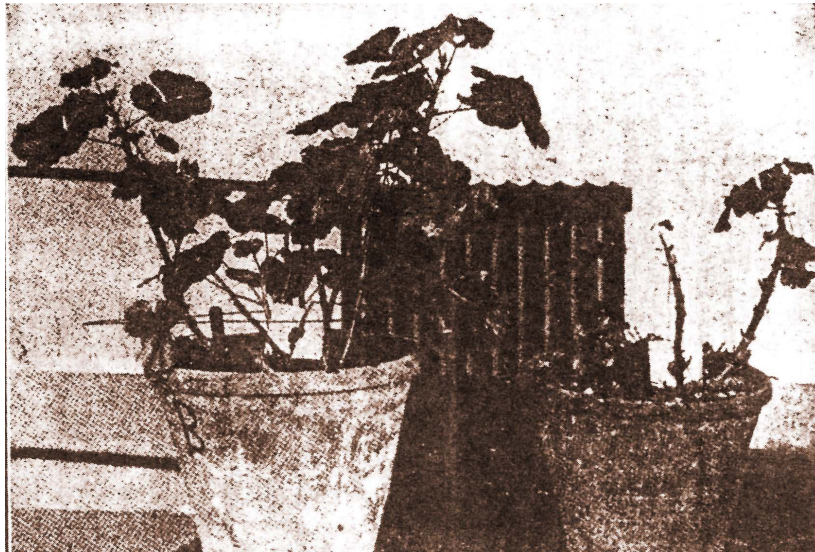
I gerani furono inoculati il 6 giugno; undici giorni più tardi fu applicato l'apparecchio la cui descrizione è data più avanti.

Questa applicazione fu fatta su una delle piante inoculate (47B); si era avuto cura di scegliere le due piante di geranio tra quelle che avevano la stessa età e che presentavano uno sviluppo vegetativo assolutamente equivalente, di modo che, a parte l'altezza (10,5 cm. al 17 giugno), tutte le caratteristiche dello sviluppo fossero uguali.

L'inoculazione del *Bacterium* è stata fatta in modo da depositare una quantità di coltura equivalente e pura sulle incisioni praticate su tutti i soggetti incisi che erano tutte della stessa profondità e che si trovavano nella stessa regione della pianta, cioè in una zona in stato di crescita vivace (ad una piccola distanza dall'estremità superiore) (2).

La vegetazione delle due piante proseguì abbastanza bene nel corso del primo mese, ma, tutto ad un tratto, mentre il geranio che si trovava nel vaso provvisto dell'apparecchio continuava a prosperare, la pianta di controllo, poco più di un mese dopo l'inoculazione del *Bacterium*, cominciò a deperire a vista d'occhio, fino all'11 novembre, data in cui si trovava ridotta allo stato riprodotto nella fotografia.





Si noti, per quanto riguarda la pianta provvista dell'apparecchio, che *il germoglio che aveva il neoplasma* cominciò a deperire poco più di due mesi dopo l'inoculazione e che era morto il 14 novembre, mentre il tumore della pianta di controllo trovò il modo di continuare a svilupparsi e che ad oggi esso è ancora vivente.

Tuttavia, nella pianta che portava l'apparecchio, il neoplasma aveva potuto avere uno sviluppo notevolmente più grande di quello del neoplasma della pianta di controllo ed era apparso al massimo del suo sviluppo (22 agosto) circa sei volte più sviluppato di quello della pianta di controllo.

Le altezze dei due germogli erano, al 14 novembre, di 7 mm. per la pianta sottoposta al trattamento e di 14 mm. per la pianta di controllo; quest'ultimo germoglio, ancora in vita ad oggi, sembrava in cattivissimo stato. Quanto all'altro germoglio, era morto il 29 settembre.

In altri termini, l'apparecchio ha accelerato lo sviluppo del neoplasma ottenuto con la coltura microbica, ma, in seguito, esso ha nello stesso tempo liberato la pianta da questa coltura e dal germoglio portatore. (3)

(II)

[Estratto delle Note e Memorie del Laboratorio e dell'Osservatorio di Patologia vegetale dell'Istituto Superiore Agrario di Perugia, (anno 1928, nota 5).]

I risultati di queste ricerche preliminari eseguite su dei "circuiti aperti" di Lakhovsky, variando qualcuno dei dati sperimentali di questo autore, devono essere divisi in due gruppi:

**a) Esperimenti sul Pelargonium:**

I) Si riconosce un'influenza leggermente eccitante sulla crescita della pianta e su quella del neoplasma, proveniente dal "circuito aperto" di Lakhovsky, applicato senza interruzione dall'inizio dell'esperimento.

II) La pianta di controllo esterna al circuito, e molto vicina ad esso, appariva, ad un certo punto, sofferente e dallo sviluppo difficoltoso.

III) Nelle due piante, il neoplasma finisce per morire e, su una di queste piante, muore con il germoglio portatore.

Tuttavia, il neoplasma ed il germoglio muoiono sulla prima pianta, prima di morire sulla seconda pianta, mentre, sulle piante di controllo allontanate dal circuito, il tumore (così come il germoglio portatore) resta a lungo in vita.

Su qualcuna di queste piante di controllo, si constatò al 15 novembre il disseccamento di una parte del neoplasma, senza che questo fatto possa essere attribuito ad alcun intervento sperimentale.

**b) Per il ricino, le circostanze sperimentali di cui bisogna tener conto sono un po' differenti da quelle che hanno influito sul Pelargonium; da queste esperienze, si può dedurre che:**

Il fatto di introdurre una pianta all'interno del circuito oscillante o di toglierla da questo circuito si fa risentire sulla vegetazione del neoplasma di questa pianta e si manifesta con il rallentamento del ritmo della crescita di questo neoplasma: questa circostanza particolare ci fornisce così la conferma dell'influenza di questi circuiti oscillanti Lakhovsky sui tumori patologici vegetali, quale che possa essere, d'altronde, la natura di questa influenza.

(1) Invece del diametro di 3,5 mm. consigliato da M. Lakhovsky. Questa modifica non ha impedito, come si vedrà nel testo, di ottenere dei risultati.

(2) Il volume del tumore dipende non dal numero dei microbi inoculati, ma dalla regione inoculata della pianta e dalla vitalità di questa pianta. V. Levine, *Bull. of Torrey Bot. Club*, L 123.

(3) L'autore ha ripreso l'esperimento sulle piante di ricino



**PER~CORSI DI TEORIA E PRATICA DI  
RADIESTESIA - GEOBIOLOGIA - RADIONICA  
2017/2018**

**3 SEZIONI A NUMERO CHIUSO  
6 LEZIONI SERALI DA 2 ORE CIASCUNA  
1°) DA OTTOBRE A META' NOVEMBRE 2017  
2°) DA GENNAIO A META' FEBBRAIO 2018  
3°) DA APRILE A META' MAGGIO 2018  
A CADENZA SETTIMANALE**

**COMPLETAMENTE GRATUITI**

Con versamento di una cauzione d'iscrizione di € 120 restituibile ad ogni presenza (a lezione € 20).

**SI RILASCIÀ UN DIPLOMA DI PARTECIPAZIONE**

Le iscrizioni per quest'anno sono già chiuse.  
Si ricevono le prenotazioni per ottobre - novembre 2018 senza impegno e senza cauzione sino a settembre 2018.  
Per info Daniela tel. 0541 - 740378



**ZANZARE E PROTEZIONE RADIONICA**

Quest'anno abbiamo pensato di sperimentare a livello radionico l'allontanamento dal nostro fisico della zanzara, delle tre razze più diffuse in Italia: AEDES, ANOPHELES, CULEX MOLETUS, più il PAPATACCIO.

I risultati sono stati molto soddisfacenti, 26 risposte delle quali: 18 positive, 4 incerte e 4 negative.

Anche se le nostre aspettative erano un po' eccessive; sperando di riuscire a fare una "barriera magnetica" di protezione al fisico, ciò non si è verificato, ma si è verificato invece il cambiamento di carattere delle zanzare stesse, seguendo un protocollo di rispetto reciproco. Certo che l'istinto di sopravvivenza della zanzara, nel procurarsi del sangue necessario per la sua procreazione è molto forte, ed il rispetto del protocollo a volte è saltato!

Abbiamo fornito ai nostri amici un Ciondolo Radionico (**risonatore**) che trasmette ciò che un computer (Beta 4) emette giorno e notte da maggio a settembre (5 mesi) dal nostro studio di Rimini. Il 1° di ottobre verrà spento fino al maggio del 2018, quando si prevedono le nascite delle nuove zanzare.

Molti di voi hanno risposto al nostro appello di collaborazione con le loro testimonianze via E-mail guadagnandosi il ciondolo per il 2018.  
A tutti diciamo un grazie per la fiducia accordataci e garantiamo per il prossimo anno uno studio ed un funzionamento ancora più efficace.

Queste che elenchiamo sono state le testimonianze ricevute sia positive che negative, ma tutte molto gradite poiché **testimoniano la volontà di collaborare nella ricerca Radionica**; scienza sconvolgente che sta rivoluzionando la nostra civiltà super-tecnologica in seria difficoltà!

**E~state felice con le zanzare.**

## Testimonianze

30/05 Tengo il ciondolo giorno e notte e per adesso **non mi ha punto nessuna zanzara**, Ho sostato in una via alberata per due ore abbondanti dentro l'auto a finestrino aperto e un paio di zanzare sono entrate e subito uscite (cosa mai successa negli anni scorsi in cui regolarmente venivo punta). **GRAZIE!!!**  
A.M.A.

30/05 Premetto che per lavoro mi trovo in un punto fisso per 13 ore al giorno e mediamente ho sempre intorno 5/6 zanzare tigre ....**non mi hanno ancora punto**. Confermo che si appoggiano sul corpo e sui vestiti. ...alcune vanno via subito. ...Altre le ho "uccise" (mi spiace) molto facilmente.  
È vero che sembrano più lente... Una bella soluzione questa collana...almeno per me che venivo punta molto spesso anche in viso e sulle palpebre con gonfiore e pruriti fastidiosissimi. Grazie grazie grazie F.C.

30/05 Salve, mia madre non indossa il ciondolo molto spesso perché qui, inspiegabilmente, quest'anno non ci sono ancora molte zanzare, **ma quando lo ha indossato non ha preso punture**. Saluti S.R.

30/05 1° mese col ciondolo anti zanzare. La prima volta che ho indossato il ciondolo avevo sbagliato lato, per cui l'ho messo dal lato exit sul corpo. E mi hanno punta più volte. **Mettendolo nel senso giusto ho riscontrato un leggero miglioramento**. Facendo dei lavori in giardino mi sono accorta che mi pungevano tutte le volte che il ciondolo si allontanava dalla pelle. Se non è a stretto contatto non sembra funzionare.

E' corretto? Non ho ancora esplorato se il funzionamento dipende anche dai colori dei vestiti. Il prossimo mese vi dirò.. A presto. Un saluto a tutti L.A.R

30/05 Salve, la mia testimonianza non è positiva come questa. **Le zanzare mi hanno punto ugualmente** e come sempre continuo a fare da antizanzara agli altri, poiché vengono tutte da me. Però continuo. Grazie, S.S.

30/05 Ho dato il ciondolo a mia moglie, che soffre molto di attacco di zanzare. Il ciondolo indossato solo quando va fuori in giardino, non sembra abbia portato benefici sensibili. Le zanzare **si avvicinano comunque ed è stata sempre punta, da 2 a 4 punture per volta**. Un cordiale saluto. F.A.

31/05 Buongiorno, nonostante indossi spesso indumenti di colore nero, **NON ho avuto alcuna puntura di zanzara fino ad oggi**. Ho notato in 5 occasioni zanzare che si dirigevano in "rotta di collisione" con me virare repentinamente e allontanarsi dalla mia persona. Saluto A.N.

01/06 Devo dire che al momento con i dovuti scongiuri, **le zanzare non mi hanno ancora punto**, si avvicinano, si posano sulla pelle, io le guardo e gli ricordo che ho il ciondolo per non farmi pungere e loro se ne vanno. Per ora va benissimo, speriamo anche più avanti. Saluti A.R.M.

06/06 Come già comunicato telefonicamente confermo che al momento non ho subito nessuna puntura di zanzara, indosso pure io il ciondolo giorno e notte, premetto che abito in campagna.  
Saluti - P.T.

07/06 Salve, premetto che fino a una settimana fa non ero stata punta, ma ora dove io abito le zanzare sono aumentate in maniera esponenziale e qualche puntura purtroppo l'ho subita, ma niente rispetto agli anni scorsi dove ogni volta che andavo in giardino venivo aggredita e martirizzata. Quindi nonostante abbia fatto da aperitivo per qualche zanzara, **sono abbastanza soddisfatta perché altrimenti sarebbe stato molto peggio** almeno fino ad ora. Saluti M.M.

10/06 Ho notato che il dispositivo è più potente se tenuto a contatto con la pelle. Avevo due zanzare entrate in camera e ho pensato di fissarlo per paura che nella notte si potesse girare dalla parte sbagliata. Appena l'ho attaccato non mi giravano più intorno...una addirittura per un po' si è fissata sul cellulare. ..poi...sparite dalla stanza. **...neppure una puntura al mattino**. Grazie grazie C.F.

11/06 Buon giorno Gianfranco,  
ho fatto indossare la collana ai miei genitori anziani che spesso sono in giardino o in orto e che venivano letteralmente "mangiati" dalle zanzare. Nonostante la loro iniziale riluttanza, ora sono soddisfattissimi! **Mi riferiscono che le zanzare deviano** Complimenti S.P.

28/06 Salve Gianfranco comunico il risultato del ciondolo dopo una ventina di giorni. Portato addosso **le zanzare rimangono come stordite quando si avvicinano se si appoggiano non sono veloci a pungere a volte neanche pungono e dopo un po' se ne va se si viene punti non c'è quel prurito ma e leggero** di notte tenuto tra i 2 cuscini tra me e mia moglie le sento girare e qualche volta pungono qualche volta no. Al prossimo mese comunichiamo altri risultati. Saluti F.V.

01/07 Relazione collana anti zanzara. Buongiorno! Sono G. S. di Lucca ed è un mese che utilizzo la collana. **Devo dire che per ora i risultati sono positivi**. Dovunque abbia **utilizzato la collana sia di giorno che di notte non**

**ho avuto alcun fastidio dalle zanzare.** Quando mi scordavo di indossarla sono stata punta spesso. Sono riuscita a fare anche un video simile a quello del signor Galvani dove si vede chiaramente che, pur avvicinando il dito, la zanzara non si muoveva, ma sembrava semi addormentata. Un caro saluto e.... al prossimo mese. G.S.

03/07 Stiamo usando 3 ciondoli anti-zanzare da 6 settimane. La prima nota il 5% miglioramento contro i pappataci e il 10% per zanzare. La seconda 5% contro i pappataci e 30% contro le zanzare. La terza, la mia propria, e globalmente non soddisfacente, **Sono stato mangiato tutti giorni della settimana prima della pioggia.** E difficile dare la proporzione di zanzare et di altri insetti. **Noto comunque un meglio questi ultimi giorni.** D.B.D.

07/07 Buongiorno a tutti, vi aggiorniamo sulla situazione zanzare... Dunque per quello che mi riguarda è notevole la differenza tra averlo addosso e dimenticarlo: Se senza sono capace di prendere 10 becchi, con il ciondolo ne prendo un paio.. **quindi non è totalmente risolutivo ma è comunque una manna..** Per quello che riguarda mio marito, questo mese l'ha messo anche lui e niente... **nemmeno un becco....**sarà che ha il sangue più cattivo del mio, a parte gli scherzi siamo soddisfatti... grazie L.A.R.

11/07 Buongiorno a tutti i combattenti di zanzare e affini, confermo ancora una volta che **il ciondolo funziona e le zanzare quest'anno hanno avuto vita difficile**, certamente dobbiamo considerare che qualche pizzico può accadere ma tutto sommato sono molto soddisfatto dello strumento che indosso (CIONDOLO),grazie Gianfranco. Saluti P.T.

11/07 Buongiorno a tutti, abbiamo indossato il ciondolo medaglione antizanzara, sia io che mia moglie, molto scettica su queste tecniche (nessuno è profeta in patria). **Abbiamo notato che indossandolo le zanzare non pungono, o pungono molto meno** riuscendo a rimanere in giardino tranquillamente e applicare senza repellenti. Non è così efficace se indossiamo un colore blu o scuro. Abbiamo notato che, una sera io indossando una maglia bianca ed il ciondolo, mia moglie una maglia grigia ed il ciondolo, le zanzare ci hanno ignorato. Io con la maglia bianca sono stato preso di mira da quegli insetti che sembrano formiche con le ali, le quali in gran numero si sono adagate sulla maglia sui capelli sulle braccia ed in faccia, abbastanza fastidiose.

La cosa strana è che eravamo in 5 ( tre senza ciondolo) ed il più bersagliato da questi insetti ero io. Mia moglie lo sta consigliando, dicendo che ora riesce ad inaffiare senza prendere più di tante punture. Grazie Gianfranco M.G.

11/07 Ciao Gianfranco, purtroppo continua la mia testimonianza negativa: **le zanzare mi vengono incontro immediatamente appena arrivo in un'area dove ci sono zanzare, mi pizzicano e il prurito è micidiale.** Dopo il prurito metto tea tree oil per calmare prurito. Mi spiace tanto che il dispositivo non abbia funzionato con me ma, come ti accennavo nella prima email dove chiedevo di entrare nella sperimentazione, sono molto soggetta a pizzichi di zanzare tanto che fungo da zanzariera per tutti coloro che stanno con me: le zanzare pizzicano me evitando gli altri. Magari posso essere utile per potenziare il dispositivo. Se vuoi ammazzo qualche zanzare e te la mando, così ne studi le frequenze. A presto, S.S.

11/07 **Durante tutto il mese non ho avuto punture** tranne che nel retro di un negozio di oggetti usati in cui le tigri sono state veramente tigri pungendomi sulle mani e in altre parti nonostante i vestiti con grande prurito immediato ma senza poi lasciare gonfiore o altri segni. GRAZIE !!! A.A.M.

11/07 Buonasera, **le cose sono andate bene per tutto Giugno** e anzi, una sera ho protetto anche una persona vicino a me: quando mi allontanavo, veniva aggredita da nugoli di zanzare e quando mi riavvicinavo, anche lei era libera da assalti. Però Domenica 2 e Domenica 9, sono stato punto negli stessi ambienti in cui ero stato protetto fino a quel momento. Lo strano è che le "aggressioni" si sono focalizzate in quelle due Domeniche e poi la solita situazione.....Ho notato anche che quando indosso i fantasmioni neri(una sorta di calzini),non sono protetto dalle punture ai piedi anche se indosso il ciondolo a torso nudo o con maglietta bianca o colorata. Il ciondolo va pulito? ho notato che con il porto, i Circuiti impressi stanno "ossidandosi" e quindi non vorrei che l'azione radionica fosse meno efficace.... N.A.

12/07 Aggiungo una testimonianza anch'io: porto sempre il ciondolo. **Rispetto agli altri anni sicuramente vengo punta molto meno.** Se sono in un posto con poche zanzare non mi pungono, dove ce ne sono molte, qualche becco lo prendo sempre pero, verso le caviglie e gambe. Evidentemente dove sentono meno le frequenze del ciondolo che è al collo. S.S.

13/07 Grazie Gianfranco, Disponibilissima. Mi è venuto anche a me in mente un esperimento. Provo a spiegarti. Mi sono resa conto che le tecniche che mi ha insegnato la Previdi non funzionano a tappeto su tutti. Le energie sporche che persone e luoghi si portano dietro o le basse frequenze possono inibire il successo di alcune tecniche. Quindi, domani con calma voglio testare le energie/frequenze (bovis) mie, dei luoghi dove sono stata punta, del ciondolo. Poi, vorrei percorrere due strade alternative.

1. Chiedere quale sarebbe la frequenza ideale del posto, mia, del ciondolo,

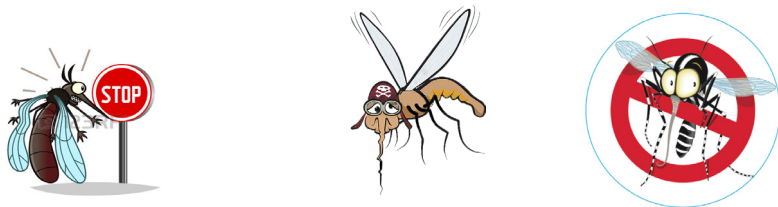
affinché il ciondolo abbia effetto e affinché le zanzare non mi pungano. Chiedere quindi a quali parametri traslatus corrispondono quelle frequenze ideali e. Mettere sul traslatus singolarmente ciascun testimone o il ciondolo.  
2. Fare Raimon Grace e ripulire. La scelta tra le due ipotesi (io, ciondolo o luogo) la farò col pendolo. Se mi dice che nessuna ipotesi è buona, amen se invece viene un sì su qualcosa, procedo e poi rivado in quelle zone con frequenze alzate o energie pulite e comunque piene di zanzare, con il ciondolo addosso e vedo che succede. È solo un'idea che devo ancora testare col pendolo. Ti faccio sapere. Grazie ancora dei tuoi studi favolosi. S.S.

14/07 Oggi non ho compreso ancora bene il comportamento delle zanzare dei giorni non si avvicinano e dei giorni pungono. **Due notti fa non funzionava affatto con punture e prurito persistente la notte passata e anche altre notti girano ma non pungono.** C'è differenza tra le braccia e le gambe e piedi li vanno quasi sempre e a volte pungono con prurito persistente, mentre braccia e spalle quasi mai. Saluti F.V.

31/07 Collana anti zanzara. Buongiorno! Volevo rilasciare due testimonianze positive sull'uso della collana. La prima è la mia personale. Devo dire che indosso la collana solo nel tardo pomeriggio e alla sera, (negli orari di ufficio con l'aria condizionata non ho il problema zanzare), e **ad oggi non sono ancora stato punto, anche se qualche zanzara si appoggia sulla pelle, ma senza pungere. Secondo me funziona molto bene.** P.G.

Riporto anche la testimonianza di M.G. Prima di indossare la collana era molto stressato dalle continue punture, che gli creavano prurito e sanguinamento. Con la collana riceve solo qualche puntura durante la sera in giardino, dentro casa più nessuna puntura. **Quindi è soddisfatto, anche se all'inizio abbastanza scettico.** Saluti

02/08 - **La collana antizanzare funziona! Se non la porto mi pizzicano.** In mezzo a molte zanzare mi si posano sulla pelle ma non pizzicano però ho notato che la protezione della collana fa fatica ad arrivare alle caviglie dove ho ricevuto pizzichi molto lievi con un po' di prurito. F.B.



## RISCOPRIAMO I NOSTRI STRUMENTI RADIONICI (LA ST.RA.LAK. PRESENTA)

### O.L.O.M - O.R.A.

#### Caratteristiche

Fra questi due "risonatori", che vanno allontanati uno dall'altro da mt.1 (minimo) a mt.1,50 (massimo) va posto il soggetto in trattamento. Abbiamo cercato di coprire un campo di frequenza che va da 1Hz (1 oscillazione al secondo) a 2GHz (2 miliardi di oscillazioni al secondo), combinando tre circuiti: il primo emittente da 1Hz a 3 KHz (1 KHz=1000 Hz), il secondo da 3 KHz a 400 MHz ed il terzo da 400 MHz (1 milione di Hz) a 2 GHz.



#### Settori di utilizzo

Secondo le esperienze di Georges Lakhovsky e dei medici che lo hanno seguito, L'O.L.O.M., in realtà, produce una rigenerazione di tutte le cellule del corpo e viene utilizzato in vari settori delle terapie naturistiche.

#### Applicazioni in campo della rigenerazione dell'energia vitale ed in campo estetico

Questo strumento è stato realizzato per intuizione del famoso scienziato Georges Lakhovsky a Parigi nei primi anni del '900 con lusinghieri

risultati, per il riequilibrio delle cellule umane e per le sue prestazioni su stati infiammatori.

Ora è uno strumento conosciuto in tutti i paesi del mondo. E' costruito con tutte le accortezze per ottenere il massimo beneficio a livello naturistico, senza contro-indicazione alcuna. Recentemente è stato rivisto e ampliato con i nuovi componenti elettronici che ci offre la tecnologia moderna, fermo restando l'emissione di onde risonatrici delle cellule nella loro originale frequenza.

**Questo strumento rientra nella gamma delle Apparecchiature Radioniche.**

L' Oscillatore a Lunghezze d'Onda Multiple (O.L.O.M. - O.R.A.) è uno strumento radionico realizzato su intuizione del prototipo del 1931.

**Lakhovsky concepiva la cellula come un Circuito Oscillante che emette e riceve radiazioni.** Se qualcosa altera l'equilibrio di emissione e di ricezione, ecco che viene predisposto il terreno per la malattia, prima vibratoria poi fisica.

La forza elettromotrice prodotta dall'Oscillatore a Lunghezze d'Onda Multiple è indotta nel nucleo della cellula per mezzo dell'elettrolisi, amalgama la memoria del RNA-DNA.

Nel caso di degenerazione cellulare la forza elettromotrice indotta dalle onde multiple dell'O.L.O.M.-O.R.A. **aumenta la vitalità e la memoria delle cellule marginali al livello di riproduzione normale.**

L'utilizzazione dello strumento è molto semplice, l'innocuità e l'efficacia ne sono confermate da decenni di applicazione dell'elettro-magnetoterapia sia in alta che in bassa frequenza.

L'effetto principale delle onde elettromagnetiche consiste nel **ripolarizzare le cellule lese**, innalzarne il potenziale elettrico, migliorarne la cinetica enzimatica, accelerando i tempi di riparazione dei tessuti e delle ossa, producendo un'azione benefica antiedematosa, antiflogistica e antalgica.

Usando un paragone molto semplice possiamo dire che i biopolimeri e le membrane cellulari sono delle minuscole "pile" la cui tensione misurata è di circa 90 milliVolt per le cellule nervose e 70 milliVolt per tutte le altre. Questi valori sono relativi a cellule sane e si abbassano a causa di malattie, traumi o età. In pratica perdono la loro energia, si "scaricano" come una normale pila, e la loro tensione scende dai 70 a 50-55 milliVolt; se scende ulteriormente si giunge anche alla morte della cellula stessa.

**Questo abbassamento di energia delle cellule viene avvertito dall'organismo sotto forma di dolori, malattie, infiammazioni.**

Per ricaricare le cellule dall'esterno, utilizziamo delle onde a specifiche frequenze, sapendo che le cellule sono sintonizzabili, proprio come una radioricevente.

Lo strumento è composto da un emettitore e da un ricevitore (risonatori). Fra questi due risonatori, che vanno allontanati uno dall'altro da mt. 1 (minimo) a mt. 1,50 (Massimo) va posta la persona.

Sul retro è presente una manopola di regolazione della potenza di emissione dell'apparecchio che va da 1 a 10, capace di mettere in sintonia la persona con la potenza erogata, secondo il bisogno e la patologia da riequilibrare. Questo potenziometro può essere utilizzato ponendolo anche fra un numero e l'altro, definendo le metà.

### Settori di utilizzo

L'O.L.O.M- O.R.A. in realtà produce una rigenerazione di tutte le cellule del corpo e viene utilizzato in vari settori delle terapie naturistiche.

### Applicazioni cliniche e in campo estetico

Ha dato buoni risultati in:

- **problemi al sistema nervoso centrale** (Parkinson, epilessia, emicranie);
- **problemi cardiovascolari** (insufficienza cardiaca, trombosi, tromboflebiti);
- **squilibri del metabolismo;**
- **erpete corrosivo, miastenia grave;**
- **infiammazioni croniche, ferite, bruciature, dolori generici, stress, insonnia, esaurimento.**
- **rughe, acne, macchie, varici, obesità, cellulite, smagliature, ulcere varicose.**

Mai si sono riscontrate controindicazioni per l'uso dell'apparecchio radionico né tantomeno alcun effetto dannoso, nel campo dell'estetica facciale e del corpo



## Modalità d'uso

Ci si colloca seduti in mezzo ai due strumenti ad una distanza uno dall'altro precedentemente definita.

Quando gli strumenti in funzione sono collegati all'Accumulatore Organico esposto alla luce del giorno, esso alimenta i Circuiti Radionici interni degli stessi.

In linea di massima, gli strumenti vanno posizionati all'altezza dello sterno, in casi specifici si possono posizionare all'altezza dell'organo da riequilibrare. La durata di ogni seduta dipende dallo stato della persona e dalla gravità della malattia. In linea di massima la durata è di 14 minuti circa.

Il Potenziometro va posizionato in generale sul n. 4.

La distanza dei due strumenti è di mt. 1,35.

Si consiglia almeno un trattamento al giorno, in casi gravi sono necessari anche tre trattamenti, per abbreviare i tempi verso la salute e l'equilibrio armonico cellulare!

## Come possederlo

Molti ci chiedono per l'acquisto pagamenti dilazionati, purtroppo non abbiamo possibilità di farlo per le nostre poche risorse disponibili. Poiché la richiesta è sempre più in aumento, siamo costretti a compilare una lista di attesa, se pur di breve durata, per la consegna; in questo periodo non più di dieci giorni.

Per coloro che non possono fare un acquisto per la propria famiglia, si stanno moltiplicando le iniziative per un acquisto collettivo. Si associano: vari parenti, vari condomini; un proprietario d'azienda lo mette a servizio dei dipendenti; vari amici lo utilizzano a turno a cicli di tre settimane a testa, usufruendolo così per tutti i componenti della famiglia.

### Si sta ritornando al mutuo soccorso

Per un aiuto reciproco ed il ripristino della salute secondo Natura. Importante usarlo, ora è diventato estremamente necessario, indispensabile per mantenere sane le cellule del nostro corpo.

Contattateci. Su vostra richiesta vi invieremo il catalogo completo dei nostri strumenti radionici.

## Testimonianze

### Abbiamo ricevuto:

Il 13 - 07 - 2017

Buongiorno Galvani,

Ti volevo dare un'aggiornamento. Sto seguendo la prescrizione ogni giorno da 11 giorni con l'O.L.O.M - O.R.A. in mio possesso. Nella prima seduta ho avuto un "scarico" d'immagini forti di come sono arrivata qui sulla terra - come se io cadessi o viaggiassi dentro un tunnel lungo e le parole "i corridoi d'Amenti" e "i diluvi d'Atlantis" non sono arrivate in testa da nessuna parte.....ho fatto un bel po' di ricerca su queste cose e cos'hanno a che fare con me.....

Per seconda, quando faccio una seduta dopo un pasto, mi crea episodi di ipoglicemia - così tanto che ho diminuito l'insulina Tresiba (quello che dura 24 ore - a lungo - prendevo 5 unità prima di andare a letto e adesso prendo 4 unità).....

Per terza, da un paio di giorni ho una decina di brufoli rossi che prudono e sembrano o mi ricordano della varicella che ho avuto subito dopo il terremoto del 1989 all'età di 23 anni e so che quello mi ha spinto ancora di più verso il diabete.....quindi credo che sia uno scarico di virus/robaccia dalle cellule del pancreas....sto indovinando!

un caro saluto! e grazie! L'avventura continua  
S.K.

Il 29 - 07 - 2017

Ciao Gianfranco,

Seguirò le tue indicazioni alla lettera. Non so se l'avevo detto ma dopo quella seduta iniziale con l'O.L.O.M.- O.R.A. ho pianto fortemente per circa 10-15 minuti senza pausa. Mi sembra ch'era stato un pianto karmico non solo per me, ma per tutti gli attaccati al pianeta.

Va bene se l'includi nel quaderno.

Grazie e buon weekend,  
S.K.

*Grazie di questa singolare testimonianza e attendo altre tue gradite novità in merito all'eccezionale strumento O.L.O.M. - O.R.A.*

Gianfranco

Riceviamo inoltre dal nostro amico Naturopata S.I. sui trattamenti con l'O.L.O.M. – O.R.A. eseguiti nel suo studio con riscontri medici documentati (documenti in nostre mani).

A) **Sig.ra D.V.M.C. di anni 63** visita specialistica urologica (MAT) quesito diagnostico controllo in K vescicale eseguito dal Centro Diagnostico Italiano (CDI) Life from inside. Il giorno 28/05/2016 Conclusioni- Esito Carcinoma Vescicale situ in esiti di tur della vescica ad altro grado infiltrante il muscolo. Firmato lo specialista Dott. Mauro Silvano Minervini

B) Azienda Socio Sanitaria Territoriale (ASST) della Valtellina e dell'Alto Lario presidio di Sondrio. S.C. di Anatomia e Istologia Patologica e Citologica Diagnostica  
Relazione di diagnosi isto-cito patologica eseguita il giorno 21 – 11 – 2016.  
Diagnosi istopatologica  
F. G: Carcinoma transizionale di alto grado, infiltrante le fibre muscolari della tonaca muscolare propria.  
Firmato Dott. Paolo Declich

C) Neuromed – Istituto Neurologico Mediterraneo - Istituto di ricovero e cura a carattere scientifico. Diagnostica per immagini  
Quesito diagnostico: Valutazioni di pazienti con la vescica ad alto grado redicivante – ultima turv – esame istologico: neoplasia ad alto grado non infiltrante. Eseguita il 29 – 04 – 2017  
Firmato Dott. Gabriele Cicarello

D) Istituto Diagnostico Varelli  
Esame citologico urinario Diagnosi del 31 – 05 – 2017  
Cellule uroteliali singole ed aggredite prive di atipie citologiche.  
Assenza di cellule neoplastiche nel materiale esaminato.  
Dott. Roberto Russo

E) Centro di Prevenzione Primaria di Campomarino  
Trattamenti con l'O.L.O.M. – O.R.A., rispettivi tempi e frequenze  
Dal 01 – 12 – 2016 al 18 – 05 – 2017  
Minuti di trattamento 15 - Potenziometro al n. 5  
La persona sta tutt'ora seguendo i trattamenti, una volta a settimana in maniera preventiva, riscontrando ulteriori miglioramenti, regolando i temi e le frequenze ad ogni seduta.  
Dirigente Naturopata Iridologo Severino Iuliano

*Molte grazie, è una documentazione medica importante che ti fa molto onore.*  
*Gianfranco*

**COSA DICE** .....Corrado Cinquilli - Esperto in Astrologia  
Docente del Centro Lakhovsky - Rimini

## LA RIVOLUZIONE SOLARE IN ASTROLOGIA

Le stagioni scorrono una dietro l'altra seguendo il ciclo del Sole. In natura ogni forma di vita è regolata dal susseguirsi delle stagioni. In agricoltura ogni anno i raccolti non sono mai uguali a quelli degli anni precedenti. Anche per ogni individuo ogni anno è caratterizzato da situazioni ed eventi nuovi rispetto agli anni passati.

Nel suo percorso il Sole visto dalla Terra impiega 365 giorni, 5 ore, 48 minuti ad attraversare l'intera volta celeste. Ogni ciclo è caratterizzato da nuove situazioni astronomiche che a loro volta esercitano nuove influenze. In astrologia il ritorno annuale del Sole sulla stessa posizione della nascita prende il nome di **Rivoluzione Solare (RS)**.  
È l'oroscopo di un anno che inizia con il compleanno astronomico e termina con il compleanno astronomico dell'anno successivo.

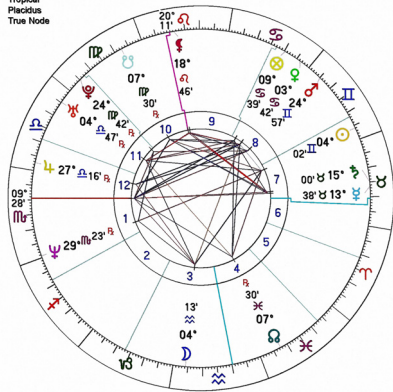
Esso viene calcolato per l'istante, espresso in ore minuti e secondi, in cui il Sole passa sullo stesso punto dove si trovava al momento della nascita, che a volte, per effetto degli anni bisestili, può avvenire un giorno prima o un giorno dopo. Trovata l'ora esatta del transito del Sole di compleanno sul Sole di nascita si calcola l'oroscopo per il luogo dove il soggetto ha trascorso o trascorrerà il suo compleanno.

La RS è un breve ciclo che fa parte del grande ciclo della vita, un anello della catena che forma un intero ciclo vitale. La previsione annuale viene effettuata sovrapponendo il tema di compleanno al tema di nascita. Essa permette di interpretare l'andamento di un anno, quindi di definire le condizioni che si presenteranno in un periodo di tempo. Cambiando la località dove si trascorre il compleanno varia l'influenza annuale degli astri, i cui effetti, inevitabilmente, si ripercuoteranno anche negli anni successivi.

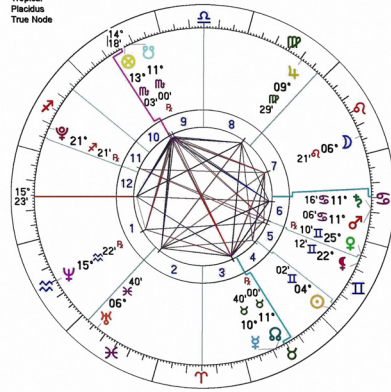
Questa tecnica astrologica, definita **Rivoluzione Solare Mirata (RSM)**, consiste nell'individuare sul planisfero la migliore località raggiungibile dove andare a trascorrere il giorno del proprio genetliaco al fine di modulare le previsioni astrologiche quando queste contrastano le proprie aspettative. Seguono in sintesi alcuni esempi per consentire una migliore comprensione dell'importanza della RS.

## Caso n. 1.

M T  
Natal Chart  
25 May 1970  
18:30:00  
CED -02:00:00  
Treviso  
Italy  
12a15'00  
45n47'00  
Geocentric  
Tropical  
Placidus  
True Node



M T  
Solar Return Chart  
24 May 2004  
22:47:07  
CET -01:00:00  
Treviso  
Italy  
12a15'00  
45n47'00  
Geocentric  
Tropical  
Placidus  
True Node



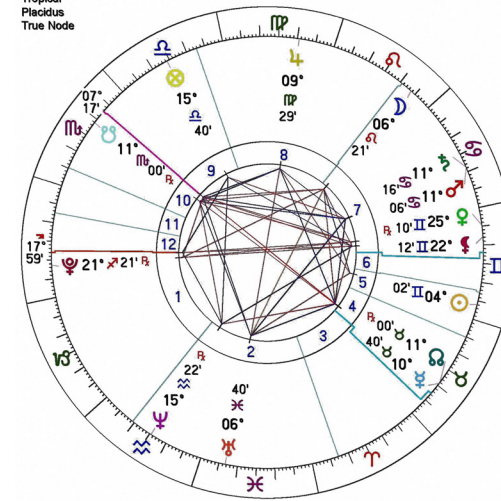
A sinistra il Tema Natale di una donna nata a Treviso il 25 maggio 1970, a destra la sua **Rivoluzione Solare del 24 maggio 2004**, calcolata per la città natale dove ha trascorso il compleanno.

L'aspetto che attira maggiormente l'attenzione nella **RS** in esame è rappresentato dalla congiunzione Marte-Saturno nel VI settore astrologico, uno dei più importanti per la salute. Questa situazione segnala una certa probabilità che si verifichino uno o più eventi che mettano a repentaglio l'incolumità del soggetto, in particolare vi è una certa probabilità di intervento chirurgico riguardante le ossa.

La collocazione di Giove nel settore XII dell'oroscopo di nascita, opposto al VI, e di Venere nel settore VI di rivoluzione, indicano una doppia protezione. Nel pomeriggio del 9 dicembre 2004 M. stava passeggiando in un giardino ai piedi di una scalinata quando veniva urtata da un grosso cane in corsa. La ragazza, perdendo l'equilibrio, cadeva all'indietro sfiorando con il capo, fortunatamente senza toccarlo, lo spigolo dell'ultimo gradino.

La caduta le provocava la frattura di una vertebra. Veniva sottoposta ad un intervento chirurgico dove le veniva sostituita la vertebra rotta con una sintetica. Nonostante l'esito positivo dell'intervento chirurgico e le successive terapie di riabilitazione, M. non ha mai più recuperato la totale mobilità e da allora non ha più ripreso la sua autonomia.

M T  
Solar Return Chart  
24 May 2004  
22:47:07  
CET -01:00:00  
Bergen  
Norway  
5a20'00  
60n23'00  
Geocentric  
Tropical  
Placidus  
True Node



Vediamo cosa sarebbe successo se M. avesse trascorso il suo compleanno del 2004 in altra località.

È stata scelta Bergen, in Norvegia.

Qui l'**Ascendente di Rivoluzione** si colloca nel II settore natale, tra i cui significati vi sono attività finanziaria e canto. Anche Urano e Nettuno di rivoluzione si collocano in questo settore.

Il soggetto in esame cantava in un coro, per cui avrebbe potuto trarre beneficio da questo viaggio. Il settore maggiormente interessato è il VII, dove sono collocati, oltre a Luna e Venere, Marte e Saturno, i due pianeti che con la loro presenza nel VI settore nella **RS** a Treviso hanno influito sullo spiacevole evento.

**Nella RS di Bergen** i significati del VII settore avrebbero ricevuto una forte sollecitazione dai quattro corpi celesti, in particolare: relazioni sociali, associazioni, contratti, normative, matrimonio o convivenza.

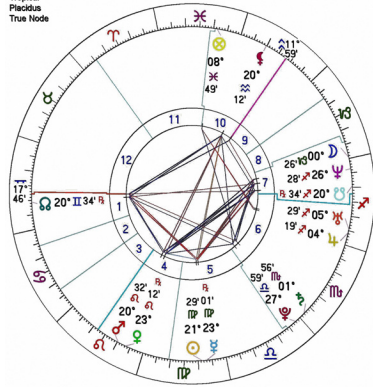
**Nella RS a Bergen** la sola collocazione di Plutone nel I settore non è sufficiente a giustificare alcun problema di salute, ancor meno eventuali infortuni.

È un oroscopo annuale che parla di un intenso impegno personale nelle relazioni e negli impegni con gli altri, non di pericolo di vita.

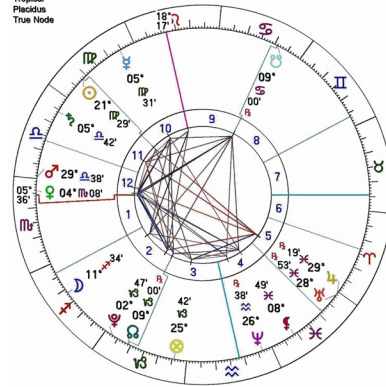


## Caso n. 2

Amy Jade Winehouse  
Natal Chart  
14 Sep 1983  
22:25:00  
BST -01:00:00  
Enfield  
England  
0w05'00  
51n40'00  
Geocentric  
Tropical  
Placidus  
True Node



Amy Jade Winehouse  
Solar Return Chart  
14 Sep 2010  
9:50:29  
GMT +00:00:00  
London  
England  
0w10'00  
51n30'00  
Geocentric  
Tropical  
Placidus  
True Node



A sinistra l'**oroscopo di nascita** della cantante inglese Amy Jade Winehouse, nata ad Enfield il 14 settembre 1983. a destra il tema del suo compleanno trascorso a Londra il 14 settembre 2010.

**Nell'oroscopo di nascita** 4 pianeti occupano il VI settore, uno dei maggiori indicatori sulle previsioni della salute fisica e psichica.

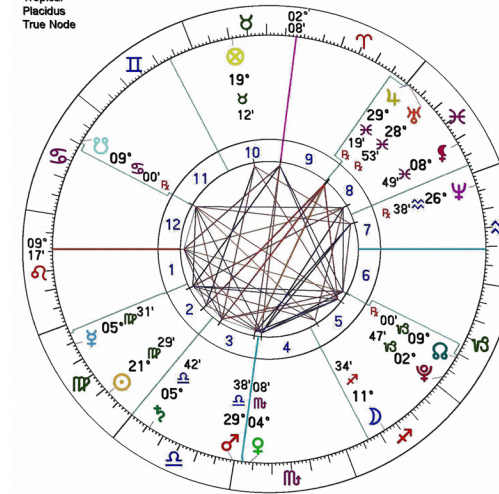
Tre di questi, Saturno, Urano e Plutone, segnalano difficoltà, ognuno secondo la propria natura.

La loro collocazione in questo oroscopo predispone il soggetto a svariati pericoli, non ultimi quelli di natura psichica. Il 14 settembre 2010, in occasione del suo ventisettesimo compleanno, la Winehouse organizza a Londra una grande festa. Nella **RS** della cantante, calcolata per la capitale britannica, l'**Ascendente di Rivoluzione** cade nel VI settore natale in congiunzione con Saturno di nascita, Venere e Marte di rivoluzione si collocano nel XII settore che, insieme al VI è il maggior indicatore per la salute e per i pericoli di ogni genere.

Marte di rivoluzione è in opposizione a Urano di nascita in VI natale, un aspetto che segna sovente un clima di tensione ed instabilità interiori assai difficile da gestire, che può indurre ad atteggiamenti ed azioni distruttivi.

Il 23 luglio 2011, la Winehouse viene trovata senza vita nella sua camera di albergo.

Amy Jade Winehouse  
Solar Return Chart  
14 Sep 2010  
2:50:29  
MST +07:00:00  
Tucson AZ  
USA  
110w55'33  
32n13'18  
Geocentric  
Tropical  
Placidus  
True Node



Vediamo cosa sarebbe successo se la cantante inglese avesse trascorso il suo compleanno del 2010 in altra località.

È stata scelta la città di Tucson in Arizona.

Vediamo perché.

Qui l'Ascendente di Rivoluzione si colloca nel III settore natale, Marte e Saturno nel III settore di rivoluzione: una forte sollecitazione rivolta a: spostamenti, apprendimento, comunicazione, composizione e parentela. Nel II settore si collocano il Sole e Mercurio: benefici soprattutto per la voce ed un significativo movimento di denaro.

Giove e Urano nell'VIII settore in opposizione al Sole: attività riguardante le eredità ed i beni materiali. Luna e Plutone nel V settore: creatività, affetti e divertimenti. Anche ad una attenta interpretazione non si riscontrano indicatori di pericolo per l'incolumità del soggetto.

È un tema di compleanno che parla di benessere, serenità e soddisfazioni.

## UNA TELERADIONICA ASTROLOGICA

*Ora, carissimo Corrado, vorrei affrontare la tua tematica di “Rivoluzione solare” nel settore salute e benessere fisico più che nel settore giudiziario, anche se i due non si possono disgiungere. totalmente fra loro.*

*Il nostro interesse primario è quello di valorizzare ogni pratica naturale, vibrazionale, legata alla salute di ogni essere vivente, perciò comprendo il valore di un'astrologia seria, profonda, professionale e aggiungerei “scientifica”.*

*Di ciò ne sono convinto!*

*Parliamo di un “Trasferimento Teleradionico” sul luogo geografico prescelto per la ricorrenza del compleanno. Si parlava dei notevoli vantaggi di non dover affrontare lunghi viaggi con tutti i sacrifici e i disagi che comporterebbero, considerando, non da poco, quello economico, acconsentendo di scegliere qualsiasi luogo del globo terrestre senza limitazione alcuna.*

*Apprezzo molto il tuo studio e la tua costanza in materia così difficile ed importante.*

*Penso che la Radionica in questa così definita “Rivoluzione solare” possa agevolare molto l'evolversi del problema escludendo il fisico e valorizzando il lato frequenziale.*

*Funzionalità, praticità, economia, sono le caratteristiche principali (non da poco) per migliorare la salute dell'Essere umano, con l'Astrologia nella nuova “Rivoluzione Solare Teleradionica” (R.S.T.)*

*Una nuova linea per ottenere i migliori risultati solo con il corpo astrale, le conseguenze benefiche sul corpo fisico avvengono di conseguenza.*

*Carissimo Corrado, attendiamo un tuo servizio in tal settore istruendo ogni nostro amico interessato. Per l'uso è sufficiente un Oscillak, completato con il tronco di cono con la piantina del luogo nel quale sarebbe necessario essere presenti nel giorno del nostro compleanno e l'apposita Rivoluzione solare attuale, lasciata in casa propria, anche solo un giorno (quello tassativo del nostro compleanno).*

*Non ha controindicazioni alcune.*

*Agli interessati su richiesta daremo ulteriori spiegazioni.*

*Ciao e grazie della tua disponibilità.*

Gianfranco

**COSA DICE**.....Salvatore Mente Ricercatore in  
Campi Elettromagnetici - geopatie

## L'ELETTROSMOG NEGLI AMBIENTI ABITATIVI E DI LAVORO

L'inquinamento elettromagnetico a bassa frequenza non è provocato solamente da fonti esterne ma anche dai diversi apparecchi e circuiti presenti all'interno di case e luoghi di lavoro.

Gli apparecchi elettronici sono entrati così profondamente nella nostra vita che spesso non prendiamo sul serio i pericoli che ne possono derivare.

Ci dimentichiamo tuttavia che l'elettrosmog provoca prevalentemente effetti a lungo termine e molto diversi a seconda della sensibilità del soggetto; i disturbi accusati vengono solitamente attribuiti ad altre cause o accettati come parte della nostra vita quotidiana.

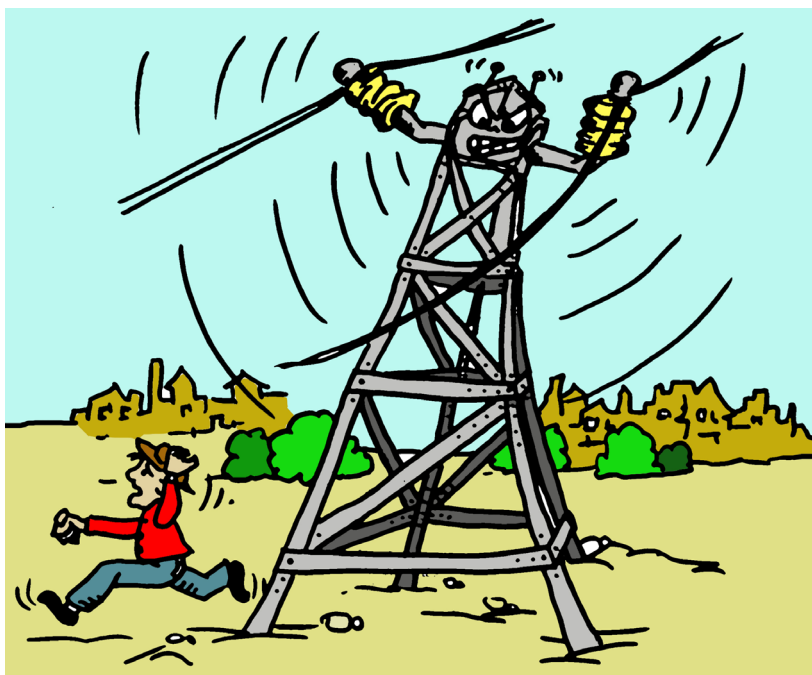
Questi piccoli disturbi che a volte non ci rendiamo neanche conto di avere, generalmente ci autoconvinciamo siano causati dallo “stress”, **ma è proprio lo stress che generalmente viene causato dall'inquinamento elettromagnetico.**

Con un po' di attenzione ci si potrebbe rendere conto che i dolori accusati potrebbero derivare da apparecchi che usualmente vengono utilizzati o si trovano vicino a noi, la presenza contemporanea di più apparecchi da vita a fenomeni cumulativi e probabilmente sinergici che possono provocare danni ben più seri di un normale mal di testa.

Si è notato che questi campi elettromagnetici hanno causato un peggioramento nella salute delle persone esposte ad alti livelli e per periodi molto prolungati **(es. perdita di vitalità, stress, maggiori rischi di tumori al cervello, disturbi cardiaci e infarti più frequenti).**

Una forte riduzione dei campi elettromagnetici domestici si può ottenere aumentando semplicemente la distanza rispetto ad apparecchi, cavi ed impianti elettrici.

La misurazione e la successiva bonifica delle fonti di inquinamento elettromagnetico trova giustificazione in migliaia di casi nei quali, al seguito del risanamento, si è assistito ad un repentino miglioramento delle condizioni sanitarie dei soggetti colpiti.



**Alle volte basta poco per sanare una situazione potenzialmente pericolosa: per esempio è molto importante la polarità della spina inserita nel circuito**, ciò fu riscontrato da quanto messo in evidenza nel numero di Aprile 1992 della rivista Chip: se la presa del videoterminale era posizionata correttamente, si riscontrava un calo delle radiazioni fino al 90%. Con un rilevatore di campi elettrici si può evidenziare la situazione nella quale è minore e si può quindi ottenere un abbassamento notevole del livello di elettrosmog.

La formazione di campi elettromagnetici da parte delle installazioni elettriche viene ridotta, circoscritta od eliminata attraverso:

- Schermature
- Particolari realizzazioni e disposizioni delle installazioni
- Disinserimento

## Una testimonianza significativa

Questa testimonianza ci fa ben capire cosa provochino questi campi elettromagnetici, la si può ritrovare nella storia del Signor Josef M.

Il signor Josef M. aveva fatto a Stoccarda una veloce carriera in una ditta di trasporti.

La nascita del terzo figlio, però, portò allo spostamento della sua camera da letto in un'altra stanza per lasciare la propria al figlio appena nato.

Alcune settimane dopo, il signor Josef M. cominciò a rendersi conto di non rendere più sul lavoro e di essere spesso nervoso, stressato e continuamente debole.

Egli fece visita a diversi medici che, oltre a prescrivergli alcuni medicinali contro lo stress, non trovarono niente in lui.

Gli fu proposto di prendersi una vacanza per potersi riprendere e alleviare lo stress, purtroppo l'effetto durò solo nel periodo in cui non si trovava a casa, infatti, appena ritornato, ricominciò a stare male.

Un caro amico gli suggerì che forse poteva esserci una relazione fra i suoi sintomi e lo spostamento della camera da letto e gli consigliò di provare a ritornare a dormire nella vecchia camera.

Josef notò che quando dormiva nella vecchia camera stava effettivamente molto bene, così interpellò un geobiologo per far esaminare la sua camera da letto.

Questi riscontrò ai piedi del letto una forte radiazione e consigliò al signor M. di far effettuare un rilevamento dell'inquinamento elettromagnetico che svelò la natura della radiazione: uno scaldabagno attaccato alla parete che funzionava prevalentemente di notte.

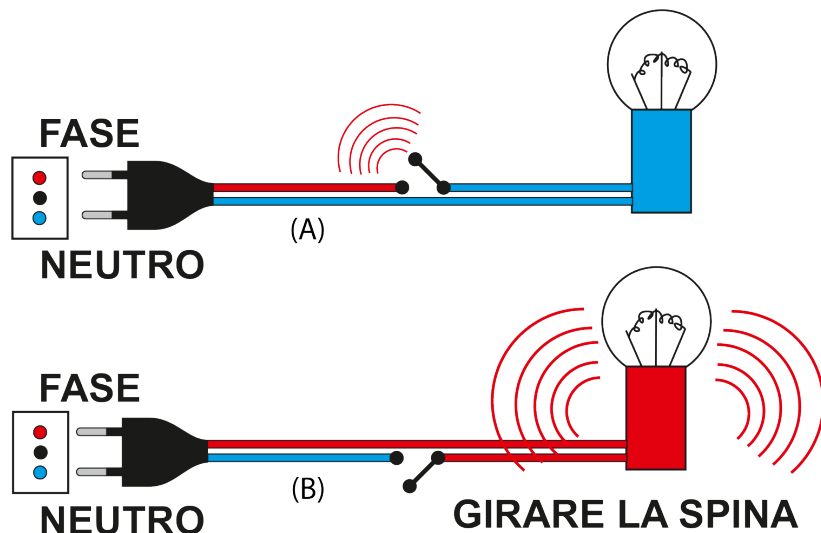
Accendendo l'apparecchio fu misurata un'intensità del campo magnetico di circa 2600nT che corrisponde a quella riscontrabile sotto una linea elettrica a 70000V e che è circa dieci volte superiore al limite consigliato per gli addetti ai terminali.

Siccome lo spostamento dello scaldabagno avrebbe comportato costi molto elevati, il problema fu risolto rivestendo una parete dell'apparecchio con una lega particolare (mu-metal) che ha effetto di schermatura dei campi magnetici paragonabile a quello di una lastra di acciaio spessa parecchi metri.

Dopo la bonifica, Josef M. poté tornare a dormire tranquillamente nel suo letto ed i sintomi accusati scomparvero.

## Un piccolo ma importante consiglio

Nell'attesa della venuta di un Geobiologo controllate voi stessi la posizione della spina della vostra lampada che avete sul comodino a 30/40 cm. dalla testa per tutta la notte. **Quando la lampada è spenta nel filo è presente il campo elettrico**, a differenza del campo magnetico che è presente solo quando l'elettricità scorre nel filo, cioè quando la lampada è accesa: **ciò che**



**disturba tutta la notte è il campo elettrico**, se il filo giusto, non è interrotto dall'interruttore per lo spegnimento. Vedi gli schemi (A) corretto, (B) scorretto.

Quest'analisi la si può effettuare con un semplice cacciavite-Cercafase, svitando la lampada e controllando se il Cercafase inserito nel portalampana si accende quando l'interruttore risulta spento, logicamente con la spina inserita nella presa.

Se il Cercafase si accende, **sfilate la spina dalla presa, giratela, inseritela nuovamente e controllate**, il Cercafase non si dovrebbe accendere.

Così non avrete emissione del campo elettrico vicino alla testa per tutta la notte. Il sonno migliora.

Logicamente se fosse solo quella la causa.

**Spesso è così!** Inoltre togliete radiosveglie e trasformatori dei cellulari.

## COSA DICE

.....Davide Galvani titolare della ditta ST.RA.LAK.

## LE COLLANE ENERGETICHE NEI NUOVI CIRCUITI OSCILLANTI LAKHOVSKY "BIPOLARI"

Considerando i buoni risultati e la continua richiesta dei Circuiti Oscillanti a forma di collana energetica, abbiamo potenziato la ricerca per avere una funzionalità migliore studiando una possibile varietà nell'estetica e nel gusto personale.

Purtroppo, a volte, siamo costretti a utilizzare ciò che si riesce a trovare in commercio, materia prima composta da materiali non sempre rispondenti al nostro livello estetico o ai gusti dei nostri amici; ma già quest'anno abbiamo fatto un passo ulteriore sia sul lato artistico e soprattutto in quello funzionale "energetico", nostro primario interesse.

Dalle due linee già esistenti ne abbiamo inserite altre quattro per potenziare la praticità nell'aspetto "Bipolare", annullando la diversità nell'indossarla fra uomo e donna.

Pur avendole migliorate nell'aspetto estetico e quello funzionale abbiamo mantenuto i costi degli anni precedenti.

### Collane a Circuito Oscillante linea 2018

1. Collana classica tradizionale Lakhovsky **con perline** - già esistente non bipolare - unisex (in esaurimento).
2. Collana in **caucciù nero** - già esistente - bipolare - unisex
3. Collana in **tessuto nero** - nuova - bipolare - unisex.
4. Collana classica **perline di legno** - nuova - bipolare - unisex.
5. Collana a **cilindretti colore avorio** - nuova - bipolare.
6. Collana d'arte - nuova in tre versioni: color rame, argento, oro - modello femminile.

Le collane avendo superato le nostre normali aspettative, dimostrano di ricaricare a livello energetico le persone che la indossano, consigliamo a coloro che le possiedono di toglierle anche per un breve periodo, per sentire la differenza ed il calo energetico ed a volte anche la ricomparsa di vecchi dolori articolari in zone del corpo debilitate in precedenza.

Diversi sportivi indossando la collana hanno delle prestazioni a volte raddoppiate, non si nota la stanchezza neanche sotto sforzo.

Diciamo sempre, state attenti ai cambiamenti, sia positivi che negativi, per meglio giudicare la propria energia e le eventuali cause che portano il fisico sotto i 6500 A° (zona a rischio).

Ai radiestesisti che possono constatare con misurazioni sul Biometro di Bovis diciamo, misuratevi prima e dopo aver indossato la collana, il cambiamento dei valori è immediato; dopo solo mezz'ora l'energia è constatabile anche a livello fisico, senza il bisogno di misurarsi.

In Natura la costanza premia, ciò che c'è di bello è che non si riscontrano controindicazioni di nessun genere. Forse l'unica "controindicazione" è quella di non averla indossata!

A coloro che possiedono questi Circuiti Oscillanti (collane di Lakhovsky) chiediamo gentilmente di inviarci una e-mail di testimonianza, ciò può essere utile per coloro che non le conoscono, per noi migliorare la nostra ricerca e riuscire meglio nel nostro servizio.

Grazie

**Collana in ulivo**



**Collana in raso**



**Collier**



**Collana in color avorio**

## XII CONVEGNO RADIOESTESIA & RADIONICA

Il rapporto esistente  
tra la facoltà radioestesica  
e la nostra intima  
parte mistica

14-15  
Ottobre  
2017

Centro Congressi  
Hotel San Marco Monteorione  
Abano Terme (Padova)

[www.megedizioni.it](http://www.megedizioni.it)

# programma

## Sabato 14 ottobre

- 14.00: **Benvenuto e presentazione**  
**Tiziano Guerzoni**, Modena  
Coordinatore del convegno
- 14.30: **Gian Marco Bragadin**, Milano  
*La connessione tra l'uomo e i mondi invisibili*
- 15.30: **Annamaria Bona**, Lucca  
*Guarire noi per guarire "l'intorno a noi"*
- 16.30: **Pausa caffè**
- 17.00: **Roberto Tresoldi**, Milano  
*La Qabbalah come strumento di crescita spirituale*
- 18.00: **Mauro Harsarich**, Padova  
*Le ruote della vita: storia e mistica dei Chakras*
- 19.30: **Cena sociale (facoltativa)**
- 21.00: **Mario Dorigato**, Castello Tesino (Trento)  
**Donatella Zanarotti**, Varese  
*Yoga, spiritualità ed energia. La radiestesia attraverso una pratica corporea*
- 22.30: **Chiusura lavori**

## Domenica 15 ottobre

- 9.30: **Aristide Viero**, Torino  
*La figura del radiestesista: aspetti tecnici, etici e mistici*
- 10.30: **Mariarosa Burchiellaro**, Vicenza  
*La Radiestesia evolutiva e le sue origini Russe*
- 11.30: **Pausa caffè**
- 12.00: **Tiziano Guerzoni**, Modena  
*Radionica e spiritualità - l'uso degli Yantra*
- 13.00: **Conclusioni del convegno e saluti**

**Domenica 15 Ottobre dalle 14.00 alle 19.00**  
**Consulti ed incontri personali**  
**con Gian Marco Bragadin**

**Come interpretare il significato nascosto**  
**degli eventi della nostra vita**

Tutto ciò che in ambito spirituale non sapevate a chi chiedere. Analisi ed interpretazione di segni e coincidenze significative. Problematiche legate alle difficoltà in amore, coppia, figli, genitori. Come intraprendere un percorso spirituale attraverso i nuovi insegnamenti dei Maestri di Luce.

**Info:**  
**Tel.: 348 3952333**

**Quota di iscrizione: € 100,00 + IVA 22%**

La quota dà diritto, oltre alla partecipazione al convegno, alle consumazioni dei coffee break e **alla cena sociale**.

**Albergo convenzionato:**

**HOTEL TERME SAN MARCO \*\*\***

Via Santuario, 130 - 35031 Monteortone - Abano Terme (PD)

Tel. 049 8669041 - Fax 049 667286

E-mail: [info@termesanmarco.it](mailto:info@termesanmarco.it)

Internet: <http://www.termesanmarco.it>