

STRATEGIE RADIONICHE PER IL FUTURO

N. 31

Gennaio - Aprile
2020



Quaderno N. 31 Gennaio - Aprile 2020

L'ANTICA **ARTE** DELLA

RADIESTESIA - RADIONICA - GEOBIOLOGIA

Distribuito gratuitamente sul nostro sito

**Organo del Centro di Ricerca Bioenergetica
Georges Lakhovsky di Rimini**

Via Aquileia N. 17 - 47921 Rimini, Tel. 0541-740378

Sito: www.centrolakhovsky.com

E-mail: info@centrolakhovsky.com

Direttore responsabile: **Gianfranco Galvani**

Direttore scientifico: **Dott. Antonio Lamorgese**

Hanno collaborato: **Davide Galvani**

Silvana Roveredo

Daniela Galvani

Matteo Franchin

Gruppo Archeosofica

Giulio Buzzatti e Luana Sammarini

Giovanni Occhiochiuso

Ogni autore risponde in proprio sul contenuto degli articoli qui pubblicati.



SOMMARIO

IL MIRACOLO DELLA RADIONICA	3
ESEMPI DELL'AZIONE DELLE ONDE	6
COMPUTER BETA 2	14
TESTIMONIANZA	16
POSSIBILI RISCHI CAUSATI DA METALLI PESANTI	19
ATTENZIONE!!! CHE COS'È IL 5G	20
PER UNA SCHERMATURA DELLA SALVEZZA	22
METAFIOLOGIA O STUDIO DEI CORPI ENERGETICI	24
MERCATINO DELL'USATO	29
SOLO AL CENTRO LAKHOVSKY.....	30
STRUMENTO ORGO RADIONICO.....	31
UN MASSAGGIO PER L'ANIMA	35
ACQUE MARIANE	36
LIBERA UNIVERSITÀ DELLA CREAZIONE	41
TESTIMONIANZE	42
SUL NOSTRO SITO	44

IL MIRACOLO DELLA RADIONICA

Sono 34 anni che studio e mi interesso di Radionica e ancora mi stupisco dei risultati che si ottengono nel praticarla.

Continuo a stupirmi, nonostante i fenomeni siano chiari ed inequivocabili.

Non c'entra la mia età e neppure essere sufficientemente navigati nel settore, c'entra forse di più, un'apertura del cuore!

Sono emozionato nel riscoprire che più si ricerca nella Creazione, più ci si riconosce incapaci di dare una risposta sulla Verità cosmica, fenomeno che abbiamo da sempre dentro di noi e che ignoriamo.

Con la Radionica si è costretti a comprendere i fenomeni della natura che esistono da sempre e non si modificano nel tempo; per meglio dire non si modificano le leggi cioè le cause; possono solo variare le conseguenze, cioè gli effetti stessi e questo ci tranquillizza poiché le leggi cosmiche non dipendono dalla volontà umana, ma da quella Divina.

L'uomo, nella sua ignoranza in materia cosmica, è molto portato all'errore ed alle conseguenze che ne derivano come effetto finale. Ciò che ci tranquillizza per il futuro è che, rispettando e conoscendo queste leggi della creazione che ci governano, possiamo ottenere ciò che la nostra volontà seriamente desidera. Questa, noi operatori radionici, la chiamiamo: "intenzione".

L'intenzione Radionica è il comando che l'operatore radionico emette come frequenza mentale e che si realizzerà, nel tempo dovuto, prima come frequenza di risposta, dopo come evento fisico materiale conseguenza, appunto, del comando espresso.

L'ignorante in materia Radionica, chiama questo esito finale: "magia".

Non esiste magia di nessun tipo, esiste solo un effetto sconosciuto, provocato dalla legge cosmica dal nome convenzionale "Radionica" che gli ignoratori di ciò, considerano magico, miracoloso, esoterico ecc...



Tutto ciò ha una spiegazione scientifica, ma scientifica è quando questo o qualsiasi altro fenomeno cosmico è riconosciuto da una categoria di Esseri umani che si sono autodefiniti scienziati ed hanno acquisito il diritto di dire se il fenomeno è vero o falso; a volte con giusta conoscenza, a volte con presunzione di essere intoccabili nel loro incompleto sapere.

Perciò scienza non è altro che un sapere umano reso legge stabile, sino che non sarà smentita da un altro sapere più profondo, nella Verità cosmica costituita dalla Creazione Divina, e non certo umana!

Ora ringraziamo il Cielo che la Radionica è il nome convenzionale umano, ma le leggi che la costituiscono sono leggi cosmiche perfette e non modificabili dall'uomo, se non attraverso l'intenzione cioè l'esito finale del bene e del male lasciato come libero arbitrio all'uomo per ottenere un merito o un demerito.

Tutto ciò per puntualizzare che, proprio attraverso questa libertà, l'uomo è co-creatore" e continuatore dell'universo assieme al Creatore principale e primario di tutto il creato; oppure si può rivelare detrattore e demolitore degli effetti raggiunti, ma mai della legge, cioè della causa, che ha prodotto l'effetto stesso.

Cosa c'è di più bello dello studiare le leggi vere e funzionanti che spesso continuano a stupirci? Da sani ricercatori ci rincuora la scoperta continua della Verità.

Tutto questo per dare a me e a voi delle certezze, chiamandole pre-scientifiche sugli strumenti Radionici che procurano veramente degli ottimi risultati, sia come schermature d'ambiente, sia come schermature sulle persone, in tutti i settori vibrazionali che conosciamo.

Vi esorto a non dubitare quando siamo in presenza di riscontri positivi sui risultati ottenuti e convalidati da analisi radiestesiche. Abbiamo una continua conferma che la strada tracciata è quella giusta da percorrere.

Una delle leggi radioniche alle quale attenersi è la fede in ciò che si vuole ottenere. È importante averla per ottenere il risultato richiesto, considerando per altro che fede è mancanza di dubbio; se siamo incerti su ciò che desideriamo ottenere non sarà possibile realizzare ciò che si è richiesto!

Perciò la base di tutto è l'intenzione; la fede, invece, è la potenza della emotività che scaturisce dal cuore dell'Operatore Radionico.

L'intenzione è la frequenza emessa con il linguaggio delle lunghezze d'onda scaturita dalla mente, l'emotività scaturita dal cuore ne dà la potenza, la fede dà la certezza e la forza di non essere soli ad operare in questo stupendo settore della vita, perciò possiamo ottenere un valido aiuto.

Ecco ciò che, ingiustamente, viene chiamata “magia”, ma che starebbe più appropriato chiamare “miracolo” poiché definisce meglio la nostra azione con l'aiuto delle forze Divine.

Chiediamo da tempo alla scienza che si converta verso lo Spirito e che accetti anche ciò che non vede, ma che sicuramente esiste poiché funziona!

Gli strumenti radionici sembrano dei bei soprammobili ornamentali, delle piccole opere d'arte, non sono invece, delle valide protezioni scaturite dall'esperienza di anni di ricerca in campo pre-scientifico. Siamo felici di realizzare strumenti necessari a questo tipo di società che sta valorizzando, esclusivamente, una tecnologia sostanzialmente inquinante e destabilizzante delle cellule del nostro corpo fisico.

Ciò che possiamo valorizzare dalla scienza ufficiale sono le ricerche sulla materia e sui materiali che ci consentono di costruire strumenti Radionici schermanti, per ottenere una salute sempre più stabile.

Credere nella Radionica è questione di buonsenso, perciò consigliamo a tutti di approfondire la tematica con serietà e costanza; poi, per logica conseguenza, vi esortiamo a sperimentare gli strumenti Radionici che derivano da tale cultura, ritenendo che siano indispensabili per il genere umano per poter continuare a vivere in salute.



.....Segue dal quaderno 30

ESEMPI DELL'AZIONE DELLE ONDE

A. Sugli esseri umani

Benché questo rientri piuttosto nel dominio della medicina, abbiamo potuto notare alcuni fatti curiosi:

Un certo numero di persone che hanno tentato di usare il circuito oscillante Lakhovsky sotto forma di colliers, di braccialetti o di cinture, hanno voluto comunicarci le loro osservazioni, che riportiamo qui di seguito:

In generale, sovrattivazione dei fenomeni fisiologici e, in special modo, delle facoltà di digestione e di assimilazione degli alimenti. Il portare questi colliers o braccialetti ha particolarmente stimolato le circolazioni dolorose di crisi reumatiche o nevralgiche, di vertigini, ecc.

Da segnalare alcuni casi particolari:

1. La sostituzione di un circuito d'argento vergine al circuito di rame ha fatto scomparire delle crisi erpetiche ed ha attenuato delle crisi di zona.

Durante tre anni, M. A. ha potuto constatare che l'alternanza nel portare il circuito d'argento vergine ed il circuito di rame faceva, immancabilmente, apparire per il rame e scomparire per l'argento, le crisi di herpes.

2. M. B. informato dell'azione del circuito d'argento su M. A., ha tentato di usarlo contro degli accessi di crisi erpetiche, ma senza successo. C'è forse un fenomeno di idiosincrasia o l'influenza della natura del suolo o dell'habitat di ciascun soggetto?

3. M. B. e suo fratello non hanno potuto sopportare il collier.

4. Dei bambini da 10 a 12 anni affetti da un'anemia conseguente ad una cattiva assimilazione alimentare sono stati rimessi in buono stato di salute in qualche giorno, ma si sono dovuti eliminare i colliers, in seguito alla sovraeccitazione fisica che provocavano in questi bambini.

D'altronde, numerosi sperimentatori hanno notato che queste sovraeccitazioni corrispondevano ad attivazioni di manifestazioni delle onde (tempeste, sismi, ecc., che coincidono con attivazioni delle vegetazioni sulle piante in osservazione).



B. Sugli animali

Formiche all'aria aperta: certi circuiti in diversi metalli hanno allontanato le formiche nere piccole dal loro habitat. Le formiche grandi, nere o rosse, non sono sembrate influenzate.

Predatori sotterranei e specialmente topi: gli attacchi dei predatori sotterranei sui tubèrcoli di patata e sulle carote sono stati del tutto arrestati dall'applicazione di circuiti oscillanti in rame. L'azione è stata nulla quando i circuiti erano chiusi, sia volontariamente, sia per incidenti (fili ravvicinati). Gli altri metalli provati (alluminio, nichel, piombo, ferro, ecc.) non hanno avuto alcuna azione.

In locale chiuso, dei pacchi di frumento sotto degli oscillatori di rame (su argille riflessanti, bauxite, caolino in particolare) su piano di cartone paraffinato e verniciato con gomma lacca sono stati rispettati dai topi.

Sotto degli oscillatori di nichel, gli attacchi sono stati un po' ritardati in rapporto ai circuiti di piombo, ferro, alluminio, ma si sono comunque avuti. Nessuna protezione è stata ottenuta con oscillatori di altri metalli, e neanche con quelli in rame su piano di cartone ordinario o su lastre di pietra.

Tignole e tortrici:

E' stato constatato nelle viti all'aperto, una fortissima riduzione, quasi un'immunizzazione, dagli attacchi dei vermi dei grappoli sotto circuiti oscillanti di rame. La formazione delle crisalidi è sembrata molto ostacolata.

Baco da seta,

Al laboratorio di sericoltura, abbiamo notato una diminuzione dell'attività di formazione delle crisalidi sotto reticolati di rame e aumento sotto circuiti d'argento (queste annotazioni sono state prese sui pesi dei bozzoli, ma erano troppo rare per darne conferma, altro che a titolo di indicazione per ricerche da fare).

Per mancanza di scatole d'allevamento, che non è stato possibile utilizzare, abbiamo fatto uso di bottigliette che avevano, sui loro tappi, delle spirali oscillanti.

Ecco qualche fatto annotato:

Mosche del latte che avevano infettato del latte cagliato:

una cucchiata di magma con larve incluse fu posta in tre bottigliette munite di metalli diversi sotto magnete inglobato in un circuito di nichel. Formazione delle pupe molto rapida e morte rapida senza trasformazione (meno di un mese). Sotto circuito di rame, formazione delle pupe più lenta ed anche morte senza trasformazione, ritardo di 10 giorni in media sulla precedente bottiglietta.

Sotto circuito di alluminio, formazione delle pupe molto ritardata, è durata



più di due mesi prima di essere completa. Nessuna trasformazione sotto questo metallo.

I magma si sono colorati in modi molto differenti: assolutamente bianchi al momento di essere messi nelle bottigliette, hanno preso le nette colorazioni seguenti:

in 5/6 giorni, nero leggermente verdastro, sotto magnete e nichel;

in 8/10 giorni, giallo ocra, sotto alluminio;

in In 15 giorni, giallo paglia, sotto rame, scuritosi in seguito.

Mosche di casa che avevano infettato polpe di frutti maturi (zucche)

Le larve e rimasugli di frutti rinchiusi in sacchi di garza bianca circondati da circuiti di rame e da circuiti d'argento. Gli insetti si sono trasformati e sono sopravvissuti per periodi molto differenti, a seconda del circuito. Metamorfosi più rapida sotto il rame e vita più prolungata sotto l'argento.

Lumache in grandi bottigliette: sono morte, in due mesi, sotto circuito di alluminio, e con qualche giorno di ritardo, sotto magnete circondato da un circuito di ferro.

I lotti sono sopravvissuti più di tre mesi senza perdite sotto circuito di rame, piombo e lotto teste, senza circuito. Sotto magnete e circuito di ferro: frequenti sovraeccitazioni dei gasteròpodi che si traducevano in movimenti di spostamento molto attivi in rapporto alle altre bottigliette.

C. Sui vegetali superiori

Abbiamo effettuato centinaia di esperimenti, sia all'aria aperta, sia in locale chiuso.

I riepiloghi delle osservazioni sono classificati nell'ordine dei metalli utilizzati per i circuiti all'aperto:

Rame: generalmente molto stimolante delle germinazioni di tutte le sementi e piante poste in esperimento, ma, su certe piante, poco attivante delle vegetazioni e delle produzioni.

Esempi: il rame favorisce l'ingrossamento delle radici di ravanella solo se associato al ferro.

Per le produttività dei pomodori e delle melanzane, il rame è meno attivo da solo, che associato al piombo.

E, effetto curioso, i 'frutti raccolti sulle piante di pomodori, attivate dall'associazione rame e piombo, hanno mostrato, all'inizio, una produzione accelerata, di raccolti verdi, si sono evoluti più rapidamente (arrossamento) di quelli raccolti su piante senza circuito, o attivate da certi metalli, o irraggiate da altri (ferro ed alluminio in particolare). La conservazione in buono stato dei frutti raccolti sotto l'influenza dei circuiti in rame e piombo è stata meno

lunga.

Il rame da solo è molto attivo per la produzione delle patate.

Il rame con nichel, poco o niente favorevole alle stesse patate.

Il rame con stagno, sorprendentemente favorevole alla produttività delle melanzane e, soprattutto, dei pomodori (differenze dei pesi dei raccolti dalla norma al doppio, ed anche al triplo).

Il rame ed il nichel hanno prolungato le produzioni di pomodori fino alle gelate molto forti. I rami delle piante così attivate restano turgidi e verdi fino alle forti gelate da -5° a -7° C. su terreno erboso.

Il rame da solo è molto stimolante delle produttività delle carote; a titolo d'esempio, ecco i pesi comparativi registrati prendendo, alla base, la produzione:

Sotto circuito <i>alluminio</i>	1
Sotto circuito <i>rame</i>	10
Sotto circuito <i>ferro</i>	2
Senza circuito.....	7 o 8

Il rame da solo si è mostrato molto stimolante delle vegetazioni e delle produttività della vite (differenze visibili molto accentuate). Le precocità di maturità sono state confermate dai sapori molto più zuccherati delle uve il cui aumento della ricchezza mustimetrica verificata è corrisposto a due gradi di alcool in rapporto alle piante teste (filari intercalati tra i filari attivati dal rame). In rapporto ai circuiti di nichel o di alluminio, o di ottone (rame e zinco), le differenze sono state ancora più accentuate, avendo questi metalli agito molto sfavorevolmente sulle piante sottoposte alla loro influenza attivante o ritardante.

Il rame è relativamente poco attivante sui cereali (ci sono state, per certuni, delle vere deficienze che saranno verificate) in rapporto al nichel associato al ferro, soprattutto magnetico.

Il rame è poco attivante per le cipolle e piante a bulbi (gladioli in particolare) in rapporto alle attivazioni dovute al ferro.

Il ferro ha delle attività differenti, a seconda che sia puro o impuro, e soprattutto quando si tratta di ferro magnetico sotto forma di calamita o di acciai speciali.

Il ferro puro del commercio corrente ha delle azioni stimolanti energiche favorevoli per le germinazioni e le produttività delle cipolle e di diverse piante bulbose (gladioli in particolare).

Il ferro da solo, ferma completamente le germinazioni delle carote, delle pastinache, degli spinaci.

Il circuito in ferro posto al di sopra, ha rallentato fino all'arresto le vegetazioni



e maturazioni dei frutti di pomodori e melanzane (un metro di distanza verticale ha fatto comparire chiaramente questa influenza).

Il ferro stimola le germinazioni delle cicerchie coltivate, ma sembra più favorevole, da solo, alla loro fruttificazione.

Il ferro è molto stimolante per le germinazioni e le vegetazioni dei piselli e dei fagioli. Questi esperimenti saranno verificati e ripetuti nel corso dell'anno prossimo.

Il ferro ha mostrato una curiosa attivazione delle sementi di "sensitiva" (mimosa pudica). Germinazione da 7 a 8 giorni, mentre la germinazione di questa semente è detta lenta, da 35 a 40 giorni.

Il ferro si è mostrato molto energicamente paralizzante ed anche distruttivo della cùscuta (saranno fatte delle nuove verifiche quest'anno).

Il ferro magnetico da solo, poco attivo per i cereali, si è mostrato sorprendentemente favorevole, associato al nichel, per certi cereali in produttività ed in precocità, per il mais in particolare, ad anche per l'avena (ma meno).

Il ferro magnetico ha agito in modo molto curioso e molto interessante sui gladioli: una pianta munita di un tale circuito, ha prodotto una terza fioritura in ottobre, avendo tutte le altre piante della serie finito la loro evoluzione al più tardi, a fine settembre.

Il ferro magnetico, su piante di viti ha arrestato ogni fruttificazione nel 1929 e 1930 e questo secondo anno di applicazione dei circuiti è sembrato estendere l'azione nefasta alle piante vicine.

Il circuito in *alluminio* puro ha attivato numerose germinazioni di piante diverse, ma arrestato la crescita delle carote, pastinache e spinaci. Le vegetazioni, e soprattutto le produttività, sono state impedito e considerevolmente ritardate su quasi tutte le piante in prova.

Marcata diminuzione di produttività delle patate, dei pomodori, delle melanzane. Diminuzione di attività vegetativa per quasi tutte le altre piante in prova, cereali, carote (vedi più sopra), ravanelli, ecc, e, sui pomodori, si è prodotto un fatto molto accentuato e ripetuto nel 1929 e 1930: i frutti raccolti sulle piante sottoposte ai circuiti oscillanti di questo metallo (puro o di commercio), dopo la raccolta (verdi), hanno impiegato diverse settimane a maturare, 45/60 giorni, ed anche di più per i frutti nati sotto l'azione dell'alluminio, mentre i frutti raccolti su piante teste o munite di altri metalli, si modificavano nella maturazione rilevata dall'arrossamento in tempi molto più corti, 15 giorni (rame o rame e piombo), 25 giorni (rame, stagno), 30/35 giorni (nichel). Queste cifre di durata sono la media di numerose osservazioni. Altro fatto, ma di ordine un po' troppo soggettivo per essere considerato, tranne che per altre ricerche da fare: i frutti raccolti sulle piante munite di alluminio si sono dimostrati molto inferiori come sapore gustativo a quelli

raccolti sulle piante teste o attivati da rame e piombo, o rame e stagno.

Lo zinco puro non è stato sperimentato all'aria aperta. In lega ottone, si è dimostrato stimolante molto mediocre per diverse piante sottoposte alla sua azione. Ci sono anche state delle sorte di paralisi.

Il nichel puro: stessa osservazione per questo metallo che ha mostrato un'attività favorevole limitata alla sua associazione, sia al rame per le melanzane ed i pomodori, sia al ferro magnetico per certi cereali (mais).

I curiosi effetti del **magnesio** in lega (magnesio dei fotografi contenente numerosi elementi diversi, almalec: alluminio con 5% di magnesio) ci hanno spinto a preparare delle ricerche al fine di determinare l'azione di questo metallo. Il magnesio dei fotografi ha arrestato le germinazioni dei tubèrcoli di patate.

L'almalec si 'dimostra come paralizzante di numerose vegetazioni all'aria aperta, ma può essere buon attivante delle germinazioni di patate.

Si può ritenere che l'azione del circuito di questo metallo sui vegetali è nettamente differente da quella di questo metallo incorporato all'ambiente delle colture dove è stato messo in prova.

Metalli preziosi: **oro ed argento**. Questi metalli non sono stati messi in azione all'aperto per ragioni inutili da indicare; in locale chiuso, hanno mostrato degli effetti molto curiosi:

Argento vergine: stimola quasi tutte le vegetazioni, ma a detrimento della fruttificazione, salvo che per i ravanelli. Paralizza molto nettamente le germinazioni dei tubèrcoli di patate. Ha mostrato una curiosa attivazione di certi vegetali della famiglia dei crittògami, in particolare delle pezize.

L'argento commerciale (200 millesimi di rame) ha mostrato delle attività notevolmente differenti che saranno verificate ulteriormente.

L'oro messo in prova, soprattutto in vista delle ricerche sui vegetali inferiori, di cui si parlerà più avanti, si è dimostrato uno stimolante molto energico delle germinazioni delle patate.

Quest'uso dell'oro era stato suggerito da una piccolissima ricerca risalente al 1928 che era sembrata dare degli effetti molto caratteristici. Questi sono stati confermati, in parte sui vegetali inferiori, sotto riserva imposta dall'incidente infettivo sopravvenuto, segnalato più avanti.

D. Vegetali inferiori.

All'aperto, l'attenzione si è naturalmente fermata sulle azioni della peronòspora (peronòspora della vite). L'anno 1930 è stato particolarmente favorevole a questo esperimento. Le piante munite di circuiti diversi da



quello di rame non hanno presentato alcuna modificazione della sensibilità, salvo (ma molto debolmente) una piccola attenuazione sulle uve sottoposte all'azione di un circuito di **ottone**; al contrario, le piante di viti munite di circuiti di **rame**, ed anche in forte misura quelle che erano loro vicine, hanno subito in grande misura l'azione di questi circuiti.

Questi circuiti sono rimasti in loco dal 1927: queste piante hanno mostrato un'attività vegetativa molto marcata in rapporto alla stessa vigna teste non munita di circuito. Le sfumature verde scuro del fogliame sono state molto più accentuate. Le produzioni sono state migliori, come indicato prima.

Questa protezione non è evidentemente assoluta e non potrà dispensare, verosimilmente, dai trattamenti usuali, ma essa aumenta notevolmente gli effetti attivi di questi ultimi. Saranno fatte delle nuove verifiche negli anni seguenti.

Ecco i risultati ottenuti, in laboratorio.

Il rame attiva sorprendentemente il *Penicillium*, riduce l'attività del *Botrytis* e, in generale, dei crittogami.

L'argento vergine attiva, all'inizio (più del rame) l'evoluzione del *Penicillium*, ma, in capo a tempi variabili con la colorazione dei recipienti, lo distrugge nettamente, cosa questa constatata sul latte i cui elementi grassi vengono a galla. Costatazione contraria su liquido nutritivo speciale.

L'argento commerciale agisce diversamente ed attiva indefinitamente il *Penicillium*.

Il nichel e l'alluminio paralizzano rispettivamente gli sviluppi di muffe e micidi diversi e favoriscono certe vegetazioni crittogamiche.

Il ferro favorisce l'evoluzione di tutte le vegetazioni parassitarie.

Il piombo agisce in modo curioso su certi parassiti, così come lo stagno.

Il magnesio in lega con alluminio (almalec) si dimostra interessante, così come il **nichel-cromo** a dosaggi differenti.

In breve, sono state tentate delle conservazioni prolungate di derrate diverse (frutti, legumi, carni, burri, latti, ecc.) con successi più o meno completi e più o meno durevoli, a seconda dei metalli applicati alle parti superiori o alle pareti dei recipienti.

Tutte queste ricerche speciali sono state intraprese in un ambiente non asettico percorso dalle correnti d'aria atmosferica che circolano nella città, cariche dei germi di tutti i parassiti. Sembra che i due più attivi di questi parassiti siano stati il *Penicillium* ed il *Botrytis*, così come hanno potuto dimostrare numerose verifiche. I recipienti non protetti altrimenti che da circuiti metallici diversi, erano posti in un ambiente poco illuminato a causa delle tendine tenute abbassate in permanenza.

CONCLUSIONE

Ipotesi sull'azione delle onde atmosferiche

Sembra che l'azione dei metalli si produca senza disintegrazione. Una prova di pesatura di lamine di rame ricotto sottile riposte in circuiti oscillanti, appese in modi diversi, ha dato al laboratorio della scuola solo risultati negativi. Queste lamine, di un peso medio di 17 grammi, hanno accusato, in capo ad un anno, delle differenze variabili, in più o in meno, da 1 a 2 milligrammi, che si possono attribuire a polveri o sporcizie delle manipolazioni.

Come fa prevedere la teoria dell'oscillazione cellulare, il campo magnetico prodotto dai circuiti metallici genera una ionizzazione dell'atmosfera dell'ambiente. E' così che, in recipienti (scatole flessibili) che hanno i loro fondi foderati di carte diverse, le azioni dei circuiti sono state più attivamente percepite quando erano posti nei recipienti 48 ore prima dell'introduzione dei prodotti da sperimentare.

Tra le numerose constatazioni che tendono a fare ammettere la realtà della ionizzazione dell'atmosfera da parte delle onde atmosferiche captate e trasmesse dai circuiti oscillanti applicati, è possibile citare i seguenti fatti:

Un circuito oscillante applicato ad un liquido (latte soprattutto) perde la sua attività specifica quando le punte del circuito sono in contatto con il liquido. Questa osservazione riguarda soprattutto le attività constatate negli sviluppi rapidi o molto rallentati, a seconda dei metalli impiegati, di certi parassiti, quali il *Penicillium* ed il *Botrytis*.

Si constata la continuazione dell'attivazione o del rallentamento delle trasformazioni (maturazione palesata dal cambiamento di colore dei frutti sperimentati, pomodori verdi, banane verdi, ecc), nei recipienti, dopo la rimozione del circuito quando i recipienti sono rimasti chiusi nella parte inferiore. Questa osservazione è stata fatta soprattutto quando i recipienti erano foderati internamente da una pellicola di cellophane che è praticamente isolante.

Lo sviluppo del *Penicillium*, molto intensificato dall'applicazione di un circuito di zinco duro, si è trovato, infatti, completamente impedito dall'applicazione di un circuito formato da un fascio più importante in massa di zinco tenero (ricotto).

Lo stesso parassita è rimasto localizzato nelle pareti di un recipiente di zinco puro che era in contatto con i prodotti sperimentati; il resto della massa in esperimento, sottoposto all'azione di un circuito che impediva quasi totalmente lo sviluppo del *Penicillium*, è rimasto completamente immunizzato per più di tre settimane.



RISCOPRIAMO I NOSTRI STRUMENTI RADIONICI (LA DITTA “STRUMENTI RADIONICI” PRESENTA)

COMPUTER BETA 2

Il computer radionico Beta 2 è formato dalla combinazione di tre strumenti:

- 1.** È uno strumento di diagnosi (analisi radiestesica), utilizzabile in campo fisico, agricolo, geologico, alimentare. È possibile verificare la compatibilità di un prodotto o di un metodo; può analizzare bioritmi, e scegliere il piano di lavoro (fisico, aurico, mentale e Spirituale); scoprire carenza di vitamine, minerali e sali nei tessuti
- 2.** È uno strumento Radionico, che utilizza precise frequenze selettive, conformemente alla pratica Radionica di trasmissione a distanza;
- 3.** Ha in sé un selezionatore di potenza, che permette di produrre qualsiasi tipo di rimedio. Le potenze sono espresse in decimali (DH) o centesimali (CH).



**COMPUTER
BETA 2**

**3
STRUMENTI
IN UNO !**

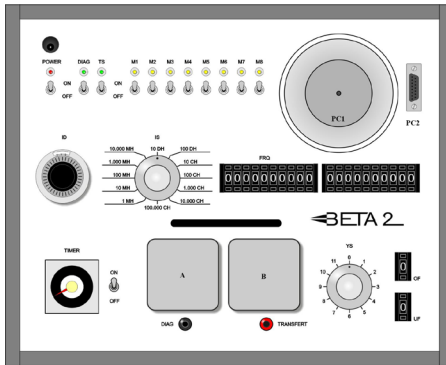
La vastità dei campi di applicazione, l'accuratezza e la sensibilità di questo strumento, lo rendono senza dubbio uno dei migliori che si possa trovare.

Il computer radionico è completo di un manuale relativo ai “codici” e di uno relativo alle “formule”, che sono il frutto di molti anni di ricerca che si esprime tramite una serie di numeri, da impostare sui vari selettori numerici del computer.

Riusciremo con questo anche a equilibrare l'energia mancante o in eccesso, operando direttamente sul fisico, oppure su un “testimone”.

Mi accingo ad elencare i pregi del Computer Beta 2 per coloro che ancora non lo conoscono, anche se non è semplice sintetizzare il tutto in poche parole.

Prima di tutto diciamo che il Beta 2 è composto di **12 interruttori**. Iniziando in alto a sinistra, il primo è per l'accensione, il secondo per fare analisi, il terzo per fare trasferimenti, gli altri otto sono predisposti per registrare le memorie volute, l'ultimo in basso a sinistra è per l'accensione del **Timer**, utilissimo



per fare terminare il computer nei tempi indicati. In alto a destra vi è un **pozzetto** per immettere prodotti da caricare e sulla sua destra una presa per la predisposizione esterna di un pozzetto ulteriore di grandi dimensioni, per prodotti voluminosi.

Nel centro sulla sinistra **due manopole** sono predisposte per le diluizioni vibrazionali di tipo omeopatico e sulla destra una serie di numeratori da inserire i codici (rate) cioè le frequenze volute.

Sotto vi è una fessura ove si può inserire una **carta magnetica**, precedentemente caricata, per trasferire un programma completo in tempi brevissimi, dentro il pozzetto.

In basso a sinistra, come già accennato, è posizionato un **Timer**, nel centro due piastre, la prima per appoggiare il testimone e per fare analisi, la seconda si utilizza per fare trasferire dei prodotti dei quali non si hanno i codici numerici.

Sempre in basso sulla destra vi è una manopola che predispose, sia nelle cariche che nella ricerca, i vari livelli di intervento, dal fisico allo spirito. All'estrema destra in basso i due numeratori sono predisposti per la ricerca della gravità degli organi malati sia in fase di "ipo" che in fase di "iper" funzionalità.

La soddisfazione più grossa che deriva dall'utilizzo del "Beta 2" non è tanto il risparmio economico, benchè importante, ma, soprattutto il riuscire a scoprire da soli il rimedio più adatto e privo di controindicazioni, permettendo ad ognuno di noi di essere medico di se stesso!



Riceviamo questa importante **TESTIMONIANZA** da un nostro amico e collaboratore e la pubblichiamo perchè possa essere utile anche ad altri.

MACCHINA RADIONICA "BETA2" DEL CENTRO LAKHOSKY DI RIMINI

Qui in figura è mostrato un apparecchio radionico di cui vorrei spiegarne il suo funzionamento e la sua utilità nel campo dei trattamenti vibrazionali a distanza.



Prima di ogni trattamento radionico, ed affinché la terapia di riequilibrio energetico possa dare i suoi risultati è importante per l'operatore radionico che non è sufficiente avere solo buona volontà, ma è indispensabile un suo equilibrio psico-emozionale, spirituale e un suo impegno continuo.

Personalmente rispetto questa regola e, nel momento in cui percepisco che le mie energie unite alla sensibilità psichica sono al 100%, solo allora mi metto al servizio.

Un trattamento, sia che utilizziamo un grafico radionico o una macchina, presuppone una analisi radiestesica.

Questa è la mia procedura:

- Questa persona può essere aiutata con un trattamento radionico?

- In che percentuale?
- Prima di ogni trattamento radionico faccio una “Pulizia Energetica profonda” con tecniche di Radiestesia attiva;
- Su quali livelli bisogna agire? (Livello mentale, emozionale, fisico);
- In base al livello scelto mi concentro nella ricerca dei rimedi utili per il riequilibrio;
- I rimedi possono essere di vario genere. Fiori di Bach, Essenze Floreali, Omeopatia, Frequenze di Cristalli, Frasi appropriate. Affermazioni, Frequenze di Simboli;
- Si posiziona una foto della persona sulla piastra a sinistra (è il reparto Diagnosi) e sia l’operatore che la macchina vanno in risonanza con il soggetto da trattare;
- Ogni rimedio è stato trasformato in un codice numerico, le “rate” radioniche, vale a dire la memoria energetica del rimedio;
- Il codice numerico viene selezionato tramite un pulsante-numeratore e memorizzato per tre minuti con uno degli otto memorizzatori;
- Questa macchina può memorizzare fino a otto codici numerici, questo significa che per un progetto radionico è bene non inviare troppe informazioni in una volta;
- Una volta memorizzati tutti i codici scelti si passa alla memorizzazione del progetto su una piastra di alluminio che verrà posizionata nel pozzetto;
- La memorizzazione sulla piastra di alluminio dura mezz’ora;
- Si è scelto l’alluminio perchè questo metallo ha le proprietà di immagazzinare le radiazioni;



- Con questo apparecchio si può informare dell'acqua che verrà assunta dalla persona alla quale è stato preparato il progetto;
 - Si può fare un trattamento a distanza tramite la piastra di alluminio precedentemente codificata e inviare le informazioni al soggetto tramite una sua fotografia;
- Va verificato radiestesicamente per quanto tempo va fatto il trattamento.

Ripetiamolo ancora una volta, quando si fanno analisi radiestesiche, stiamo analizzando solo ed esclusivamente la **componente energetica vibrazionale** del soggetto da trattare e non la sua componente fisica. È possibile che mandando informazioni riequilibranti al soggetto trattato, può succedere che anche il corpo fisico potrà avere dei cambiamenti per il semplice fatto che tutti i nostri corpi sono interattivi cooperanti, vale a dire che un benessere o un malessere nel momento in cui si manifesta su uno dei nostri corpi, prima o poi influenzerà anche il restante dei corpi.

Nella mia esperienza posso dire che la RADIONICA offre un valido strumento di riequilibrio energetico non invasivo.

A differenza di altre tecniche mentali dove è l'operatore che deve essere concentrato, magari per diversi minuti mentre sta effettuando un trattamento, e non deve distrarsi a pensare ad altro se non su quello che sta mandando a distanza.

Con un apparecchio radionico questo problema non sussiste perchè la macchina manda solo ed esclusivamente le frequenze codificate sulla piastra per tutto il tempo stabilito. Questo processo è molto più preciso e scevro di interferenze.

In un qualche modo si può dire che l'apparecchio radionico "ci sostituisce" e questo è molto utile soprattutto se dobbiamo fare più trattamenti durante una giornata...

Giovanni Occhiochiuso





È ULTIMATO IL LIBRO:

POSSIBILI RISCHI CAUSATI DA METALLI PESANTI

È pronto il **cd** e poche copie in **cartaceo**
per gli amanti della lettura tradizionale

(FUORI COMMERCIO)

Circa 350 pagine e illustrazioni a colori
Si può richiedere alla segreteria

**Ricerche accurate su testi scientifici
italiani e stranieri!**

Chi volesse fare trattamenti contro i metalli pesanti
può richiedere il nominativo di Naturopati che
possiedono lo Strumento Radionico da noi progettato.

**La Chelazione Radionica non ha
controindicazioni di nessun genere!**



ATTENZIONE !!!

CHE COS'È IL 5G?



Ultimamente non si fa altro che sentir parlare di 5G.
Ma che cos'è realmente il 5G?
Proviamo a spiegarlo in poche parole.

Il 5G è la rete di nuova generazione, il nuovo standard per la comunicazione. Il 4G, attualmente in uso, è la 4° generazione di rete, il 5G sarà 20 volte più veloce dell'attuale 4G ed è definito anche "internet delle cose" questo perchè consentirà di connettere fino ad un milione di dispositivi per chilometro quadrato, e soprattutto in contemporanea tanti dispositivi definiti "intelligenti" quali automobili, tv, frigoriferi, lavastoviglie, climatizzazione, domotica, giocattoli e presidi medici.



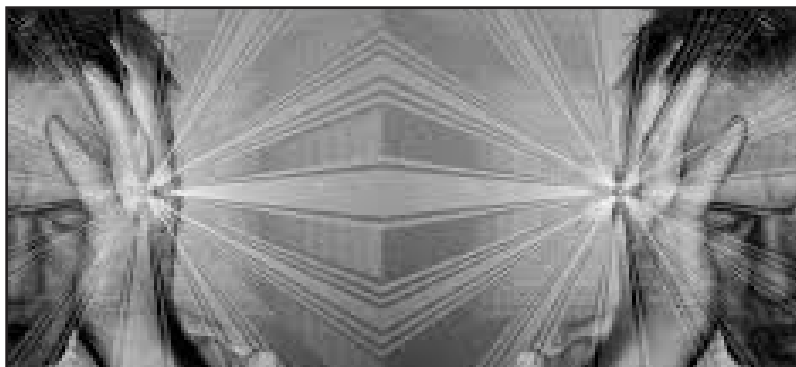
Questa nuova evoluzione da un lato accattivante, porta anche un'altra faccia della medaglia.

Il 5G porterà, inevitabilmente e involontariamente, sempre di più le persone ad una esposizione wireless, perchè verranno installate antenne in modo piuttosto capillare nelle città per far fronte all'aumento di richieste.



In questo modo tutte queste antenne non potranno fare altro che emanare sempre di più queste onde millimetriche con potenza maggiore per cui l'attuale campo elettrico di 6V/m passerà sicuramente a 61V/m (limite massimo consentito da ICNIRP).

Sono in progetto un aumento dei satelliti che arrivino a coprire anche le zone che il 4G non arrivava a fornire, sempre naturalmente con rete 5G.



Secondo i ricercatori queste onde millimetriche hanno una limitata capacità di penetrazione del corpo umano (pochi millimetri), ma proprio per questo le parti più colpite e a rischio sono nervi, vasi sanguigni, occhi e la pelle.

Studi scientifici (Istituto Ramazzini), (National Toxicology Program), (C.N.R.) e centinaia di altri studi indipendenti hanno già dimostrato che le precedenti reti 2G, 3G e l'attuale 4G emettono onde in grado di favorire e determinare lo sviluppo di tumori e altre malattie, cosa può riservarci il 5G essendo 100 volte più potente?

Sempre più persone soffrono di EHS (Elettro Iper Sensibilità) e questo dovrebbe essere un campanello d'allarme di un problema che andrà sempre più ad aumentare e peggiorare, coinvolgerà sempre più persone, soprattutto le più deboli e vulnerabili come i bambini e gli animali, ma anche tutti noi.

Saremo circondati a 360 gradi da onde wi-fi senza possibilità di difenderci. Questa cosa non è davvero da sottovalutare!



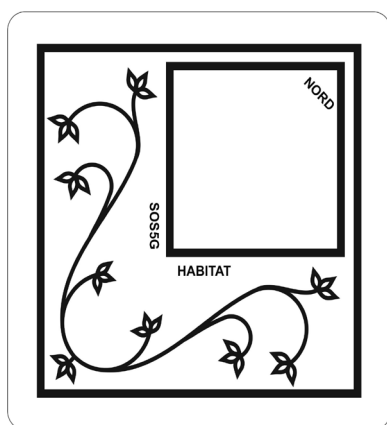
NOVITA'

5G

PER UNA SCHERMATURA DELLA "SALVEZZA"

È stato realizzato, dopo numerose richieste, una valida schermatura per l'ambiente abitativo, denominato "habitat SOS 5G".

Riteniamo opportuno informare tutti i nostri amici della Radionica, preoccupati dell'arrivo così galoppante delle frequenze del 5G, che purtroppo tali frequenze incominciano a perturbare il nostro cervello ed il nostro DNA. Riusciamo ad ottenere dei buonissimi risultati su ogni abitazione, ufficio, laboratorio, fabbrica ed altro, con uno Strumento Radionico semplice, ma di grande potenza!



HABITAT SOS 5G

Abbiamo utilizzato una base in legno, due piramidi di plexiglass, una pietra nativa ed un **ciondolo contro il 5G**; ciondolo che ogni persona, specialmente fuori casa, dovrebbe portarsi addosso per schermarsi da tutte le frequenze elettromagnetiche, compreso quest'ultima del 5G.

Il risultato è eccezionale, con tale schermatura d'ambiente, i valori risultano

perfetti. Inoltre testando radiestesicamente la schermatura **agisce per un raggio di 35 mt.** da ogni lato cardinale.

Lo strumento Habitat SOS 5G ha bisogno di essere orientato a nord e come ogni schermatura che si rispetti, deve avere un piccolo **spazio libero da oggetti** tutt'attorno.

Esso protegge tutto l'ambiente e di conseguenza tutti i suoi abitanti. Si consiglia di fare una seria prevenzione, poiché le nuove generazioni sono le più vulnerabili e le più colpite, essendo le più deboli!



**NOVITÀ
2020**

Il corpo non si abitua alle frequenze destabilizzanti, le cellule si modificano, si alterano, a volte **irrimediabilmente!**

Con l'uscita di questo comunicato la ditta STRUMENTI RADIONICI è in grado di soddisfare urgentemente **25 richieste**; invece la produzione futura avverrà fra 40 giorni per ragioni tecniche, dovute al reperimento dei materiali occorrenti per la costruzione dello strumento.



...Segue dal quaderno 30

METAFISIOLOGIA O STUDIO DEI CORPI ENERGETICI

Lo studio che iniziate ha per obiettivo l'esame dell'Uomo e della Donna e dei loro diversi Corpi energetici o Veicoli dell'Ego.

Questa conoscenza ha lo scopo di farvi trovare a suo tempo nelle migliori condizioni per lavorare in piena coscienza con le Forze Spirituali e Divine, che per tendenza si devono manifestare in voi.

Ogni persona umana, e quindi anche voi, è un IO SONO o, con altro termine, un EGO.

Il suo spirito è una forza scaturita da Dio, o meglio oggettivata, creata da Dio, e quindi ha in sé tutte le proprietà di Dio secondo l'affermazione biblica: "siete stati creati a immagine e somiglianza spirituale di Dio".

Al presente, i poteri dell'Ego sono delle forze latenti in attesa del momento opportuno per manifestarsi.

Come un chicco di grano ha in sé la spiga in tutta la sua rigogliosa e feconda bellezza, e attende l'acqua, la buona terra e il calore del sole per germogliare, così l'Uomo spirituale, il vero Uomo, è dentro di noi in attesa di potersi manifestare.

Allorché si dice che l'Uomo è costituito di Corpo fisico, Eros, Anima emotiva e Spirito, non abbiamo un'idea completa e chiara di noi stessi.

Per farci un quadro nitido di come stanno le cose, dobbiamo chiedere lumi alla **Metafisiologia archeosofica** (dal greco **metà** = cambiamento, posizione intermedia, oltre; **fisis** = natura, organismo; **logia** = discorso).

La "metafisiologia" è la scienza delle funzioni o attività normali degli organismi viventi, ma secondo l'indagine di ciò che c'è oltre l'aspetto fisico. Perciò studia i corpi e le correnti energetiche dell'organismo fisico umano.



Lo spirito umano si manifesta in quattro Piani differenti che chiameremo rispettivamente:

1°) - REGIONE CHIMICA

2°) - REGIONE ETERICA

3°) - MONDO DEL DESIDERIO o EMOZIONALE

4°) - MONDO DEL PENSIERO

Per manifestarsi nei quattro sunnominati Piani o Mondi, lo spirito deve possedere un Veicolo adatto o Corpo idoneo allo scopo con le caratteristiche di quel dato Piano, e per mezzo del quale si possa esprimere e stabilire ben definite relazioni con il Mondo esterno.

Proviamo a intenderci sulla natura delle proprietà di questi quattro piani e ciò che producono sull'uomo e l'uomo su di essi.

Il **Corpo fisico** denso studiato dagli anatomisti e dai fisiologi dà all'Uomo la facoltà di agire sul Piano Fisico.

Esso possiede una controparte eterica definita **Corpo vitale o eterico**, perché le forze vitali per mezzo di questo corpo possono circolare e manifestarsi. Tutti gli esseri viventi, dal vegetale più rudimentale sino all' Uomo, hanno un Corpo Vitale analizzabile o misurabile (come vedremo) con gli strumenti. Abbiamo poi il **Corpo emozionale o del desiderio**, che viene utilizzato dall'uomo nel Mondo dell'Anima emozionale, cioè dal Mondo del Desiderio. Sempre in ordine gerarchico, sopra il Corpo emozionale, il Corpo eterico o vitale, il Corpo fisico, regna la **Mente**.

Per mezzo della **Mente** l'uomo è in relazione con il **Mondo del Pensiero**.

La **Mente** è un punto ricettivo ed emissivo con il quale l'Uomo svolge e mantiene coscientemente le relazioni tra il manifesto e l'immanifesto.

La **Mente** consente all'Uomo di allacciarsi alle sfere inferiori e a quelle superiori.

Queste notizie sono molto importanti, vanno rilette spesso e non perse di vista.



Il mondo fisico

L'Universo è composto da sette Mondi. Questa divisione si riassume così:

1) il **Mondo Fisico**; 2) il **Mondo emozionale** o del **Desiderio**; 3) il **Mondo del Pensiero**; 4) Il **Mondo dello Spirito Vitale**; 5) Il **Mondo dello Spirito Divino**; 6) il **Mondo degli Spiriti Vergini**; 7) il **Mondo di Dio**.

Le Regioni del Mondo Fisico si chiamano:

1) **Regione dei Solidi**; 2) **Regione dei Liquidi**; 3) **Regione dei Gas**; 4) **Regione dell'Etere Chimico**; 5) **Regione dell'Etere Vitale**; 6) **Regione dell'Etere Luminoso**; 7) **Regione dell'Etere Riflettente**.

Le due divisioni generali di queste Regioni sono: la **Regione Chimica** e la **Regione Eterica**. Parliamo dell'uso dell'Etere Chimico.

Nelle sue manifestazioni l'**Etere chimico** è ad un tempo **positivo** e **negativo**. È il campo d'azione di forze che disciplinano, regolano l'assimilazione e l'escrezione. La prima, cioè l'assimilazione, è l'operazione che si fa per mezzo delle Forze agenti sul polo positivo, e per opera di tali forze i diversi elementi nutritivi degli alimenti vanno a incorporarsi nella pianta, nell'animale e nell'uomo. La seconda, ovvero l'escrezione, si effettua attraverso le Forze di natura consimile operanti sul polo negativo dell'Etere Chimico. Queste forze espellono dall'organismo fisico le parti non utilizzate degli alimenti, perché avendo ceduto il meglio e l'utile ai tessuti, non devono restare nel corpo.

L' **Etere Vitale o della Vita** ha il suo polo negativo e il suo polo positivo.

Le forze positive operanti nella femmina nel corso della gestazione consentono lo svolgersi e il compiersi del lavoro attivo e positivo di creare un nuovo essere.

Le Forze operanti negativamente lavorano affinché il maschio sia atto a produrre il liquido spermatico.

Le Forze positive con la loro azione sul seme della pianta e sull'ovulo fecondato, producono vegetali ed esseri di sesso maschile; quelle che agiscono mediante il polo negativo producono piante o esseri di sesso opposto, cioè femminile.



L' **Etere Luminoso** ha anch' esso due poli. L'azione è esplicata con il polo positivo per causare il calore del sangue nell' Uomo e negli animali superiori, e consentire a questi di essere delle sorgenti di calore.

Negli animali a sangue freddo, le forze operanti sul polo positivo reggono la circolazione del sangue, mentre nelle piante agiscono sulla circolazione dei succhi e della linfa.

Le Forze in azione sul polo negativo reggono le funzioni passive dei cinque sensi fisici: vista, udito, tatto, gusto, olfatto.

Sono queste Forze che formano e alimentano l'occhio, e negli animali a sangue freddo hanno sull'occhio le medesime funzioni che sull'Uomo e gli animali superiori. Allorché non funzionano gli occhi, le stesse Forze alimentano gli altri organi dei sensi. Le Forze negative hanno la funzione di deporre nelle cellule delle piante la sostanza verde chiamata "clorofilla", e il colore nei fiori. Il polo negativo dell'Etere luminoso è quello che agisce per la produzione dei colori dei Regni della Natura.

L' **Etere Riflettente** è il mezzo tramite il quale il pensiero agisce sul cervello dell' Uomo; si trova in intima relazione con la quarta divisione del Mondo del Pensiero, e in tale Etere Riflettente o Riflettore hanno lasciato un' immagine indelebile tutti gli avvenimenti del passato. Queste immagini si possono considerare il riflesso della vera Memoria della Natura che è situata in un Mondo ancora più elevato. Per tutto questo, talora ci si chiede perché l'Uomo si trova nelle attuali condizioni fisiche. Ebbene, la risposta è una sola: è stato posto da Esseri Sublimi che compiono con saggezza il disegno e la Volontà dell' Arkè, cioè di Dio, al fine di fargli imparare importanti e grandiose lezioni che non potrebbe apprendere se le sue condizioni fossero differenti.

Lo spirito occupa la forma. La relazione tra i due è più che evidente. Lo spirito o la Vita costruisce la forma a sua propria immagine, pur restando indipendente dal materiale che usa: come il vasaio che costruisce le anfore con la creta utilizzandole per adibirle a recipienti è indipendente dalle anfore stesse.

Quando lo Spirito ha imparato le nozioni insegnate dalla scuola dell'esistenza, allora passa nei Mondi invisibili per una specie di digestione, di incubazione o, con altra espressione, per prepararsi a ritornare con una nuova nascita.



Nel frattempo il corpo fisico, anfora da lui occupata, si disgrega, si spezza e ritorna alle officine della Natura per essere utilizzata per altri usi.

Lo studio dei diversi Eteri ha fatto intravedere la complessità del Corpo Fisico dell'Uomo. Benché invisibile nei casi normali, la Regione Eterica è materia intangibile, sia pure di natura molto rarefatta, tenue, della Regione Chimica. L'Etere della Regione Eterica è quello stesso di cui parla la Scienza Fisica.

Gli scienziati fisici tacciono sulla natura degli eteri e sulle loro proprietà plasmatrici. È certo, secondo le osservazioni della Metafisiologia, che gli Eteri esistono nell'Essenza Cosmica che ci avvolge e compenetra, e inoltre per mezzo di questi Eteri è anche possibile agire sul Piano Universale ove la loro essenza costituisce tutte le cose.

Gli Eteri plasmatori possono essere visti e misurati con speciali strumenti cosmoionici, schermi colorati alla diciannovesima e facoltà di chiaroveggenza. Il Corpo Eterico o Vitale è costruito con questi Eteri che hanno dei colori particolari. Il prossimo sviluppo dell'Umanità consiste nell'acquisire il potere di vedere ciò che è eterico. Naturalmente questa facoltà non sarà generalizzata, ma di un gruppo di sperimentatori che si estenderà.

Prima di passare ad esaminare il **Mondo Emozionale o del Desiderio** ed il veicolo che usiamo in esso (il **Corpo astrale o emozionale**), soffermiamoci sul **Corpo eterico**.



**DUE PERSONE VENDONO IL LORO
OSCILLATORE (O.L.O.M.) con CAVALLETTI
e ACCUMULATORE ORGONICO**



**CONTATTARE
LA SIG.RA GIOVANNA
AL 3389249756**

**e il SIG. FLORIANO
3298490426**

Solo al Centro Lakhovsky



- L'oscillazione cellulare *(ultime copie in cartaceo)*
Il segreto della vita *(ultime copie in cartaceo)*
L'universione *(in cd)*
Contributo all'eziologia del cancro *(in cd)*
La scienza e la felicità *(in cd)*
La natura e le sue meraviglie *(in cd)*
La materia *(in cd)*
La terra e noi *(ultime copie in cartaceo)*
Le onde cosmiche ed i circuiti oscillanti *(ultime copie in cartaceo)*
L'Oscillatore a lunghezze d'onda multiple *(in cd)*
Radiazione e onde *(ultime copie in cartaceo)*
La pelle filtro di salute *(in cd)*
La formazione neoplasica ed il disequilibrio cellulare *(in cd)*
Longevità *(in cd)*
L'eternità la vita e la morte *(in cd)*
Il grande problema *(ultime copie in cartaceo)*
Per restare giovani a 100 anni *(in cd)*
La cabala *(ultime copie in cartaceo)*
Il razzismo e l'orchestra universale *(ultime copie in cartaceo)*
Da Mosca a Madrid *(in cd)*
La civiltà e follia razzista *(in cd)*
Lo statalismo morte delle nazioni *(in traduzione)*

L'ULTIMO LIBRO DI LAKHOVSKY È IN TRADUZIONE !

**È GIÀ IN PIENA PRODUZIONE LO
STRUMENTO “ORGO-RADIONICO”
(presentato come novità sul quaderno 30)**

ENERGIA

SEMPRE IN EQUILIBRIO (A DISTANZA) ATTRAVERSO IL VOSTRO TESTIMONE

Ancora una volta la Radionica è al servizio dell'Essere umano.

E' stato realizzato dalla bottega artigianale Radionica “Strumenti Radionici”, un nuovo strumento alla portata di tutti, di garantita efficienza e diciamo, estremamente necessario per combattere: stress, depressione, esaurimento, ecc.

E' la versione Radionica per trasmettere energia Organica attraverso un proprio testimone! L'abbiamo definita “Orgo-Radionica” proprio per le due parole: Orgone (W. Reich) e Radionica (trasmissione a distanza di frequenze).

Il testimone consiste in una fotografia (anche formato tessera) della persona da trattare e ne sono necessarie due: la prima, si posiziona sulla piastra metallica di destra (rosso) con l'immagine rivolta verso l'alto (+), la seconda si posiziona sulla piastra di sinistra (azzurro) con l'immagine rivolta verso il basso (-), rispettando le due polarità che abbiamo in corpo.

La prima immagine riceve l'energia Organica che viene trasmessa dal cilindro “accumulatore” attraverso la piastra, che a sua volta a contatto con il testimone la trasmette al soggetto originale attraverso l'effetto Risonanza avvenuta fra le due frequenze, identiche tra loro.

La seconda immagine, invece, essendo anch'essa in risonanza con l'originale, trasmette alla piastra il “DOR”, cioè l'energia corporea congesta del soggetto e la trasporta all'interno dello strumento ove si trova un “Translatus” collegato ad un potenziometro che controlla l'uscita del DOR stesso e l'orienta fuori dalla stanza ove si esegue il trattamento Radionico.





Si consiglia a coloro che ne hanno bisogno di sottoporsi a questo trattamento, in media almeno una volta al giorno, per la durata di 45 minuti. Invece, a chi lo volesse fare come prevenzione, consigliamo di farlo ogni due o tre giorni.

Come sempre, la cosa migliore, è farsi un'analisi Radiestesica sia per i tempi, sia per verificare l'uso del potenziometro numerico da 1 a 10, poiché la potenza è estremamente importante per il buon esito del trattamento.

Per l'importanza che ha quest'ultima affermazione, la ripeto e la specifico meglio: il potenziometro in media si posiziona su numeri bassi, specialmente quando la persona che si sottopone al trattamento si sente scarica e debilitata.

Lo strumento non deve essere più potente della persona che riceve il trattamento.



Non è assolutamente vero che più è forte l'energia che si riceve, prima si arriva alla salute in Equilibrio Armonico. Lo strumento deve avere un numero più basso della tolleranza massima energetica della persona.

Si inizia facendo un'analisi radiestesica. Se si tollera il N. 1, e fosse un "sì", si analizza il N. 2 e così si procede con il N. 3 ecc. Se al N. 4 risultasse un "no" si può verificare se è tollerato il N. 3,5. Così non ci sarebbe nessuna controindicazione.



Nell'incertezza è preferibile usare i numeri bassi piuttosto che quelli alti.
L'esperienza ci ha insegnato molto in questi ultimi decenni.

E' chiaro che per poter accumulare l'energia Organica nell'accumulatore per poi trasmetterla alla persona, lo strumento va posizionato alla luce piena del giorno, anche se non c'è il sole. La luce è necessaria poiché solo le frequenze di tutti i colori che compongono la luce riattivano le cellule viventi del corpo. Nel tardo pomeriggio e di notte non è opportuno fare trattamenti, potrebbero non risultare efficaci, proprio per mancanza di "materia prima" (luce), a meno che non si illumini l'accumulatore con una lampada a luce calda (tipo vecchie lampadine ad incandescenza) o neon solari da acquario (da 80 o 100 watt).

La copertura in plexiglass sopra le piastre metalliche ha la funzione di trattenere ferme le fotografie da eventuali colpi di vento o per l'incidentale urto da parte delle persone.

Un'altra indicazione importante che vi diamo è che le piastre metalliche devono essere sempre pulite con un po' di cotone e alcool prima di ogni trattamento e che bisogna fare attenzione, dopo ogni trattamento, di non lasciarvi le impronte digitali, poiché lo strumento Orgo-Radionico non si spegne mai, perciò ogni impronta che resta registrata sulle piastre è un testimone, anche più potente della foto.

Un consiglio: non abusarne oltre la misura che radiestesicamente vi viene trasmessa.



Per un miglior assorbimento Orgo-Radionico sarebbe opportuno che la persona sotto trattamento, fosse in uno stato di consapevolezza, di attenzione e non di dispersione.

Per coloro che si ritengono credenti, un assetto di preghiera di ringraziamento sarebbe opportuno, poiché l'Orgone è energia vitale, donata dal cosmo all'essere umano, per la sopravvivenza in uno stato di salute.

Considerando inoltre che stress, depressione, esaurimento sono la condizione del nostro stato psichico, si consiglia di arricchire ogni trattamento Orgo-Radionico con pensieri di pace, di perdono, di allegria, di positività alla vita e soprattutto di amore per ogni essere vivente della terra.

Lo strumento Orgo-Radionico non ha bisogno di manutenzione tecnica, solo pulizia delle piastre, positività della mente e costanza nell'eseguire i trattamenti.

**PER AVERE
PENSIERI POSITIVI**

**NECESSITA AVERE UNA ENERGIA
SEMPRE IN EQUILIBRIO ARMONICO**

**SICUREZZA IN SE STESSI
E GIOIA DI VIVERE**



Un mAssaggio per l'Anima

**di Maria
al mondo**



Pensate all'Amore come a una sensazione di calore e sentite le vibrazioni di accettazione e attenzione che circondano il vostro corpo.

In questa atmosfera di accoglienza e calore, le cellule del vostro organismo arrivano a moltiplicarsi.

Dove c'è Amore c'è attenzione, l'elemento necessario per far crescere le cose, anche le cellule del corpo.

Ogni cellula è ricolma di particelle individuali, e ognuna di esse ha una sua funzione.

Se una di queste funzioni viene interrotta, la cellula muore.

E quando una cellula muore, nuove cellule nascono.

Maria



IL MERAVIGLIOSO DONO DELLE ACQUE MARIANE

Già dalla Radionica l'uomo ha potuto comprendere che tutto l'universo è permeato da energie sottili che ci raccontano il mondo visibile e invisibile, che ogni cosa creata emette vibrazioni e che questo aspetto vibratorio può essere misurato e misurabile. Attraverso la Radionica vengono utilizzate frequenze direzionate al bene di ogni essere vivente e di ogni ambiente. Nella Radionica è risaputo che ogni organo è composto da molti livelli di frequenza che vanno dal fisico, al mentale arrivando a quello spirituale.

Una biologa, Enza Maria Ciccolo, con la sua meravigliosa scoperta delle caratteristiche che possiedono le Acque Mariane, ci introduce alle frequenze ed energie insite in queste Acque le quali non possiedono energia di forma, ma ciò che contengono è pura energia. Per comprendere quanto appena detto è necessario capire chi è Enza Maria Ciccolo e quale è stato, sinteticamente, il suo percorso.



Enza Maria Ciccolo è stata biologa, ricercatrice. Non si è mai accontentata dell'evidenza delle cose, ma ha sempre cercato di capirne il "perché", cosa c'era prima del manifestarsi di un qualunque fenomeno, cosa muoveva, in primis, qualunque azione o reazione.

Negli anni 70/80, spinta dalla sua curiosità e desiderio di comprendere, frequenta a Lione per diversi anni la scuola di Auricolomedicina del Prof. Paul Nogier dal quale apprende conoscenze e parametri di misurazione delle frequenze ed energie, nonché la tecnica di indagine frequenziale, che saranno fondamentali nel futuro incontro con le Acque che sono scaturite nei luoghi in cui è apparsa la Vergine Maria.



Negli anni 70 alla scuola di Auricolomedicina di Lione, il professor Paul Nogier metteva a punto una tecnica di misurazione che permetteva di analizzare lo stato energetico e frequenziale dell'organismo vivente. Nogier aveva scoperto che i nostri tessuti biologici rispondono a determinate frequenze della luce, ovvero con esse entrano in "risonanza" e che queste potevano essere misurate con particolari filtri colore della "Wratten-Kodak". A diversi filtri colore corrispondevano diversi tipi di tessuto biologico misurabili con basse frequenze individuandone sette, ognuna con un significato preciso. Le frequenze indicate con le lettere dell'alfabeto, A-B-C-D-E-F-G, sono riscontrabili in particolari zone del nostro corpo che ne determinano la loro specificità o in particolari zone del nostro padiglione auricolare. Ciò equivale a dire che tutto l'arcobaleno è in noi, che tutto il creato vibra nella luce che lo avvolge e che lo alimenta.

Queste frequenze nella loro complementarità entrano in risonanza con i nostri foglietti embrionali cioè rispondono a determinate e specifiche frequenze. Dallo sviluppo dei tre foglietti embrionali originano tutti i nostri tessuti: muscolare, osseo, viscerale, nervoso, cutaneo, connettivo, vascolare e tutti i nostri organi.

L'energia polarizzata, secondo Nogier, o energia direzionale assiale, da altri studiosi definita energia cosmica, è quella da cui si originano l'energia elettrica e l'energia magnetica. Ogni essere vivente è formato da queste tre energie. Lo stato energetico risultava essere in equilibrio quando le tre energie fondamentali rispondevano a parametri ben precisi che Nogier aveva individuato. Un disequilibrio nell'elettromagnetismo altera la capacità di assorbimento dell'energia polarizzata ponendo l'inizio di una disarmonia che influenzerà l'aspetto vibratorio di un tessuto.

La Dott.ssa Enza Maria Ciccolo nell'aprile del 1984, durante una visita con la famiglia a Lourdes, incuriosita, preleva dell'acqua dalle vasche e dalla sorgente per comprendere il perché di ciò che si manifestava in quel luogo. All'Università di Milano dove lavorava, analizzando l'acqua secondo i parametri frequenziali fa le prime e fondamentali scoperte.

Quest'acqua di Lourdes mediante il test di risonanza frequenziale di



Nogier risponde a tutte e 7 le frequenze della luce studiate. Poiché la luce che attraversa un prisma o una goccia di acqua si scompone nei suoi sette colori formando l'arcobaleno e viceversa, facendo ruotare il disco di Newton formato dai sette colori si ottiene la luce bianca, la dott.ssa Ciccolo definì le Acque Mariane, Acque a Luce Bianca.

Ogni Acqua Mariana dal punto di vista chimico e fisico è acqua con tutte le sue caratteristiche e peculiarità, ma sul piano energetico è diversa da quella di rubinetto e dalle altre acque perché ha in sé tutte le sette frequenze della luce. Queste Acque si trovano solo in particolari luoghi di culto mariano o si sono informate nel momento dell'apparizione della Madonna.

A seconda del luogo e del momento in cui sono scaturite mattino, pomeriggio o sera, evidenziano una specificità sia nella prevalenza di una frequenza sia nel tipo di energia prevalente. Nessun'altra acqua analizzata, come ad esempio quelle oligominerali, ha questa caratteristica delle sette frequenze della luce.

**LE ACQUE
MARIANE
HANNO IN SE
TUTTE LE
SETTE
FREQUENZE
DELLA LUCE**

La cosa straordinaria è che le frequenze contenute in queste Acque rispondono su livelli e ad una intensità vibratoria superiore a quella fisica misurata con la tecnica di Nogier. Ogni livello si differenzia dal primo livello fisico per ottave superiori, vale a dire che l'intensità vibratoria sale di ottave come le note musicali sulla scala di un pianoforte dove si passa da un do basso, a un do medio, a un do acuto e via via sempre più in alto.

Le Acque Mariane sono come una scala di pianoforte in cui l'intensità vibratoria sale all'infinito.

Queste Acque hanno il dono della riproducibilità infinita, ovvero la possibilità di trasmettere le caratteristiche di un'acqua madre ad un'acqua figlia con 9 gocce e questa a sua volta di diventare madre in una successione infinita. Questo meccanismo di riproducibilità, infinita e istantanea, non si interrompe mai perché è strettamente legato al rapporto aureo.

Con poche gocce di un'Acqua Mariana madre, ad esempio l'acqua di Lourdes, noi possiamo riprodurla istantaneamente in un'acqua di rubinetto cioè avere una acqua che ha le stesse caratteristiche dell'acqua di origine.

L'energia infinitamente piccola delle Acque Mariane, un "sussurro" come diceva E.M. Ciccolo, fa in modo che l'acqua di rubinetto diventi un sistema coerente che assume la configurazione energetica dell'acqua madre. E' quindi una "memoria" che viene trasmessa a un'acqua figlia che a sua volta potrà diventare madre in una riproduzione infinita.

Attraverso la tecnica della risonanza è stato possibile indagare anche il mondo minerale, vegetale, animale oltre a quello dell'uomo. Si è potuto sperimentare e verificare che le 7 frequenze che troviamo nei tessuti biologici le ritroviamo anche nel mondo minerale e vegetale e cioè anche una pietra, un albero rispondono alle frequenze della luce.

Con alcune Acque Mariane si è messo a punto un protocollo di base in relazione al momento in cui sono scaturite dando così a qualsiasi organismo biologico, persona o ambiente, la possibilità di riportare dentro di sé la recettività a quei raggi cosmici che giungono a noi nell'ambito delle 24 ore. Tale protocollo di base agisce sul terreno energetico e biologico dell'uomo, del vegetale, dell'animale secondo le tre fasi della giornata: mattino, pomeriggio, sera e per un ciclo lunare di 28 giorni.

Quando noi diamo la "microinformazione", ovvero la minima quantità d'Acqua affinché avvenga una reazione, cioè poche gocce somministrate per via orale o sulla pelle, azioniamo il fenomeno della risonanza per attivare l'assorbimento delle frequenze necessarie all'organismo per armonizzare il proprio terreno energetico e biologico.

**LE ACQUE
MARIANE
CONDUCONO
NELLA
MATERIA L'ORDINE
E L'ARMONIA**

Queste frequenze di luce ad armoniche superiori a quelle fisiche diventano catalizzatori cioè mediatori nel promuovere e favorire, per esempio nella



persona, ma anche nell'ambiente, nel vegetale, il corretto moto vibratorio che riporta l'equilibrio energetico e di conseguenza quello biochimico, aumentano la sua resistenza e lo aiutano ad entrare in risonanza col Divino.

Le Acque Mariane conducono nella materia l'ordine e l'armonia originarie e ci offrono la possibilità di recuperare i ritmi biologici perduti.

È dall'infinito di Dio che arriva l'informazione che caratterizza quell'Acqua Mariana. Nel Dono che giunge a noi attraverso Maria, corpo di Luce i cui piani non conoscono cadute, malattie, alterazioni, ritroviamo la misericordia di Dio che attraverso la Sua sapienza infinita ci aiuta a ritornare ad essere fratelli in Cristo e figli di Dio.

Queste Acque hanno dentro di sé l'informazione di quella frequenza originaria di una materia che non conosce caduta.

Nelle Acque Mariane l'infinito della verticalità si incontra col finito della nostra orizzontalità. La nostra orizzontalità terrena trova la sua direzione con Dio nella consacrazione della verticalità Divina.

**La Dott.ssa Enza Maria Ciccolo ci ha lasciato il 23 marzo 2018.
Abbiamo condiviso con lei momenti intensi, viaggi di studio, anni della
sua ricerca insieme.**

**Ora il nostro compito è che nulla vada perduto della sua ricerca
e continuare l'approfondimento del Dono Divino.**

**Per chi fosse interessato siamo disponibili a incontri/conferenze/seminari
per approfondire la conoscenza e l'utilizzo di queste Acque d'Amore.**

**Associazione Acque d'Amore "Enza M. Ciccolo"
tel. Giulio 3478653179 e Luana 3470356801**

**Corso di base con attestato di partecipazione
(20 ore di formazione, max 12 partecipanti)
presso la sede del Centro G. Lakhovsky di Rimini gentilmente concesso
tel. 0541-740378 - Paola tel. 3397252641**

Sabato 22/02/2020 dalle ore 15.00 alle ore 19.00

Domenica 23/02/2020 dalle ore 9.30 alle ore 15.30

Sabato 21/03/2020 dalle ore 15.00 alle ore 19.00

Domenica 22/03/2020 dalle ore 9.30 alle ore 15.30





Nell'ottobre 2019 è stata istituita ad opera del nostro "Centro" la Libera Università della Creazione" con **Facoltà di Ingegneria Radionica**.

Consta di un triennio di studi via **online**, con dispense spedite quindicinalmente, per e-mail.

Le **materie di studio sono 12**, alcune obbligatorie altre facoltative.

Alla fine del suddetto piano di studi, si avranno gli unici Ingegneri Radionici, riconosciuti dal Centro Georges Lakhovsky di Rimini



Per potere accedere a detta facoltà dal prossimo corso, che avrà inizio nell'ottobre 2020, è richiesta una certa competenza in Radiestesia.

L'atto costitutivo ed il regolamento possono essere richiesti a info@centrolakhovsky.com (per segreteria Università Radionica)



TESTIMONIANZA I

Buon pomeriggio Sig. Galvani,

non so se si ricorda del mio caso, ma volevo aggiornarla sulla situazione, la quale è decisamente migliorata.

Una volta posizionato il Tetra-A, i dolori intercostali della mia collega sono spariti sin da subito e l'aria all'interno dell'ufficio è diventata più "leggera"; man mano che passavano le settimane la si sentiva migliorare e diventare meno opprimente.

La stessa collega è riuscita ad uscire dalla depressione post separazione dal compagno (la grande differenza di umore si è potuta verificare proprio la settimana successiva all'installazione del TETRA-A). Da quella data è stato un continuo miglioramento tanto è vero che ha ricominciato ad iscriversi in palestra ed è ritornata in perfetta forma fisica.

Possiamo dire che è più viva e non ho più sentito commenti relativi alla pesantezza del venire al lavoro.

Anche misurando l'ambiente con la scala Viero Rudelli le U.B. sono molto più alte.

Quindi volevo semplicemente farVi partecipi del Vs successo e non posso che ringraziarVi.

Un saluto. A.P.

Carissimo, con la tua testimonianza ci fai un bel regalo, non tanto per fini pubblicitari, quanto come conferma volta a premiare la nostra ricerca che ha, come scopo primario, quello di alleviare le tante sofferenze attuali. Per questo ti ringraziamo di cuore.

Gianfranco



TESTIMONIANZA II

Carissimo Gianfranco,

quante cose sono successe da fine settembre e in particolare a gennaio 2018! Il 6 gennaio scorso una situazione di “10 anni di incomprensioni” si è sbloccata come per incanto in una progressione di eventi incredibili.

Una polmonite aveva portato mio suocero, dopo 3 settimane di cura in ospedale, a pesare 43 kg e ad una mal celata intenzione di lasciarsi andare e di non mangiare più.

La causa non era solo la polmonite e i suoi problemi di cuore riscontrati un anno prima, ma anche la chiusura dei rapporti con la figlia e l'incapacità di comunicare. Portato a casa molto debilitato ed incapace di sorreggersi e di parlare, era caduto su se stesso sul pavimento appunto il 6 gennaio scorso. Alla chiamata di soccorso della moglie, la figlia, che vive al piano di sopra, è accorsa subito sollevando un mucchietto di ossa senza più voglia di vivere. Dopo 10 anni, la figlia ha guardato negli occhi il padre e poi l'ha abbracciato e baciato. La rabbia, il rancore e le incomprensioni sono come d'un tratto svanite, sostituite da sguardi e parole di aiuto e di amore. Il padre ha ritrovato la figlia e la figlia ha ritrovato il padre. Il campo energetico è cambiato ed è ritornata la voglia di vivere e di fare cose anche insieme. Oggi, 19 marzo, mio suocero pesa 53,5 kg e si muove autonomamente, ha ripreso a guidare e a fare varie attività in casa.

Il pendolo aveva evidenziato che non c'erano malattie terminali o tumori ma solo una quantità di energia vitale al momento bassissima.

Nella casa a fine ottobre 2017 avevamo installato ATOMO per risanare l'ambiente da geopatie, elettrosmog e entità vaganti e TETRA G per il reticolo di Curry. Inoltre da quasi un anno un altro dispositivo ad onde eteriche gravitazionali (scalari), apparecchio informato con codici alfanumerici, (Gianfranco ne conosce i principi e ne ha progettati di simili) agiva sull'ambiente ed in particolare sull'acqua. Molta energia è stata inviata da dicembre con OLOM O.R.A. 3 volte al giorno pensando a chi dei propri cari ne aveva bisogno. E' successo, a noi va bene così.

Ne siamo molto felici. Grazie di cuore Gianfranco.

R. D.

Grazie a te che ci pensi positivamente. Continuate con l'O.L.O.M.-O.R.A., sta diventando indispensabile per tutti noi in questo difficile periodo.

Gianfranco



SUL NOSTRO SITO

Si può:

- scaricare gratuitamente i nostri **Quaderni di Radionica**
- sapere in anteprima le **Novità**
- conoscere i nostri strumenti attraverso i **filmati illustrativi**
- conoscere il programma dei nostri **corsi**
- e tanto altro...

WWW.CENTROLAKHOVSKY.COM





**Dove c'è Amore c'è attenzione, l'elemento
necessario per far crescere le cellule del corpo!**