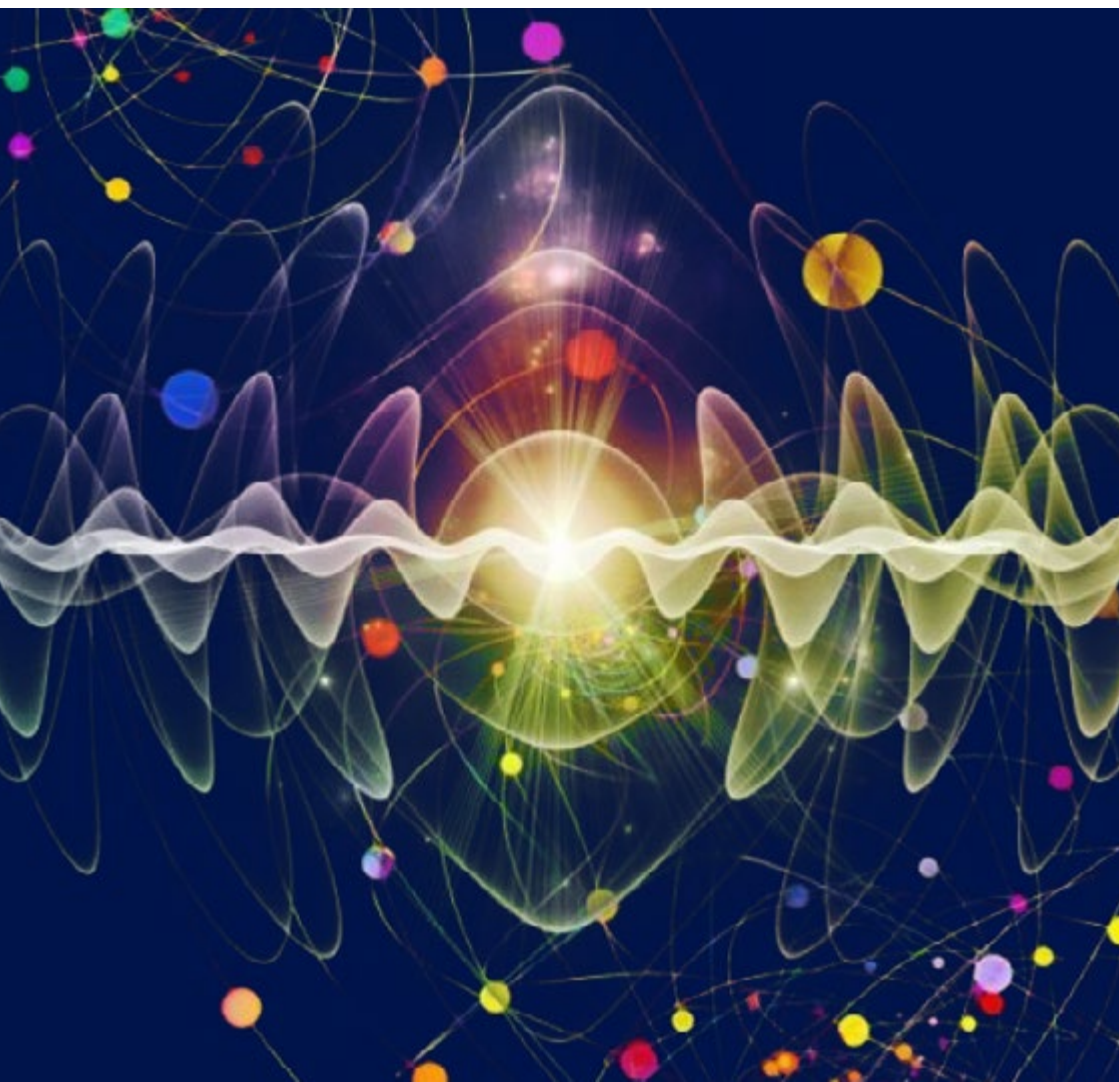


© STRATEGIE ©

Radioniche n.43

LUGLIO - SETTEMBRE 2023





Organo del
Centro di Ricerca Bioenergetica
Georges Lakhovsky di Rimini

Via Aquileia N. 17 - 47921 Rimini (RN)

Tel. **0541-740378**

Sito: **www.centrolakhovsky.com**

E-mail: **info@centrolakhovsky.com**

L'ANTICA **ARTE** DELLA
Radiestesia - Radionica - Geobiologia

Direttore responsabile **Gianfranco Galvani**

Progettazione Grafica **Jessica Guazzini**

Collaboratori **Mina Lopez**
Ricci Federica
Daniela Galvani
Paola Galvani

Distribuito ad uso gratuito sul nostro sito.
Ogni autore risponde in proprio sul contenuto degli
articoli pubblicati.



Indice

RADIESTESIA - RADIONICA - GEOBIOLOGIA

- 5** TRAMA E ORDITO
- 9** COLLANA DEI TESTI LAKHOVSKY
- 10** NUOVA EDIZIONE - CORSO BASE
- 13** FOOD FARMACOLOGY
- 23** NOVITÀ - AUDIO LIBRI
- 25** UN BUCO NELL'ETERE
- 29** STRUMENTO: SPIR-PRO
- 33** TERAPIE ENERGETICHE ESSENE
- 37** MASSAGGIO PER L'ANIMA
- 38** LIBERA UNIVERSITÀ DELLA CREAZIONE



Gianfranco Galvani

DIRETTORE DEL CENTRO DI RICERCA
G. LAKHOVSKY DI RIMINI



Trama e ordito

LA TESSITURA DELLA VITA

Chi di noi non conosce i tessuti che indossiamo?

Non esiste essere umano civile che non indossi un tessuto per vestire il proprio corpo e poi lo cambi quando è logoro o rotto! Eccetto l'assurda moda moderna giovanile che preferisco non commentare in questo contesto.

Quello che mi ha fatto riflettere in questo periodo è il **rapporto Spirito e materia**, che l'essere umano possiede e rispetto al quale a volte non si riesce a dare una ragione logica e razionale.

Metà della mia vita l'ho vissuta a contatto con i tessuti, era il mio mestiere di arredatore: tessuti di tutti i tipi, sottili e grossi, disegnati o a tinta unita.

Non avrei mai pensato di rifletterci sopra, paragonando un tessuto alla nostra vita di tutti i giorni, o anche sulla salute e addirittura sulla Creazione universale.

Oggi riflettevo su come è necessario per ogni cosa creata che esista una sorta di trinità.

Per creare un tessuto ci vuole **un artista che programmi ciò che vuole esprimere attraverso la sua opera**, per esempio per mezzo di un disegno.

Il tessitore deve costruire nel suo **telaio** una trama di fili tesi e robusti che siano posizionati verticalmente, per poi far intrecciare altri fili che si chiamano ordito, posizionati in maniera orizzontale, fili di vari colori che si intersecano in maniera discontinua **creando infine l'immagine voluta.**



L'artista tessitore è necessario per stendere **trama e ordito**, ma può anche delegare altri per completare l'opera, per renderli responsabili nella partecipazione della sua creazione.

Come si può rapportare la materialità di un tessuto fisico alla spiritualità della nostra ricerca in un tessuto spirituale della nostra vita quotidiana?

Quando Dio ha detto: “**Farò l'uomo a Mia immagine e somiglianza**”, non ha forse voluto dire che lui tessitore della vita avrebbe fatto l'uomo con le sue stesse caratteristiche?

Egli è un Dio trinitario: **il padre è il tessitore, lo Spirito Santo è la trama** (il filo di sostegno) **e il Figlio è l'ordito** (co-

lui che realizza il disegno della vita universale).

Allo stesso modo, anche l'uomo nella sua trinità concessagli per eredità divina, nella sua vita **crea il tessuto con la sua mente, attraverso il pensiero** (una lunghezza d'onda); **con il suo spirito tende la trama** del suo futuro tessuto; **con il suo fisico intreccia l'ordito, creando il disegno** (cioè l'opera visibile delle sue azioni).

Trinità Divina e trinità umana si completano attraverso l'arte delle proprie creazioni, ecco perché viene chiamato tessuto, perché è prima tramato e ordito per poter essere poi realizzato.

Ecco perché il tessuto ricopre il corpo fisico, così come il corpo fisico è il **tessuto dell'anima**.

In Pneuma-Radionica ci siamo posti una domanda sulla salute: “Dove possiamo vedere l'**aspetto trinitario nella guarigione** da una malattia?”.

Già abbiamo costruito una nuova “Medicina Trinitaria Vibrazionale” (M.T.V.) ove si agisce con la Trinità **Divina**, con la trinità **mentale** e con la trinità **fisica**.

Con questi tre aspetti dell'uomo, si possono registrare eventi speciali e straordinari che alcuni potrebbero definirli come “**miracoli**” della natura.

Noi crediamo che con la partecipazione di una fede profonda si possono ottenere.

Perciò la **fede** e la **potenza del cuore** sono estremamente necessari se si volesse ottenere una guarigione.

In questa condizione è garantita la presenza della **Trinità Divina**; inoltre si chiede la presenza del terapeuta trinitario per un aiuto nella stesura della richiesta e soprattutto nell'adesione e nella fede della persona che richiede la guarigione del suo male. In questo caso **si costruisce un tessuto nuovo** o si rammen- da un buco di un vecchio tessuto logorato nel tempo.

Ecco perché non ho voluto commentare la moda attuale degli indumenti rotti, mi ricordano la visione della malattia che rompe l'aura del fisico.

C'è un qualcosa di più profondo che un semplice tessuto logoro dal tempo che non si può sostituire per mancanza del lato economico quotidiano.

Il tessuto lo ritroviamo tornando all'essenziale, rinnovando sempre il tessuto dell'anima e dello spirito.

Con questa condizione ci sarà un aspetto sempre più positivo sulla salute e sulla vita: sia dello **spirito**, sia della **mente** e sia del **fisico**.

Noi con la Pneuma-Radionica (Radionica dello Spirito), a livello vibrazionale concretizziamo la venuta di qualsiasi avvenimento tramite la **consapevolezza** e l'**intenzione** mentale, accompagnato dalla **potenza dell'amore** scaturita dal cuore.

Perciò, per guarire, **bisogna ordire amore nel tessuto della vita**. Buona tessitura a tutti.

Gianfranco Galvani

Collana dei testi di Georges Lakhovsky

COLLANA DEI TESTI

che il nostro "Centro" ha cercato,
tradotto dal francese e pubblicato con
grande determinazione.

Sono le 22 opere introvabili
del grande scienziato, ingegnere e
biologo russo,

Georges Lakhovsky

mai pubblicate in italiano,
da altri, fino ad oggi.



NOVITÀ

RACCOLTA COMPLETA DEI LIBRI IN PDF

DI **GEORGES LAKHOVSKY**

in chiavetta **USB**

NUOVA EDIZIONE

Corso base di Radiestesia

RADIESTESIA - RADIONICA - BIOENERGETICA - GEOBIOLOGIA



In arrivo questo dicembre 2023 il **Nuovo Per-Corso Base** in formato PDF (via email), aggiornato e ampliato per offrirvi ancora più informazioni e una grafica tutta nuova per una lettura più fluida e piacevole.

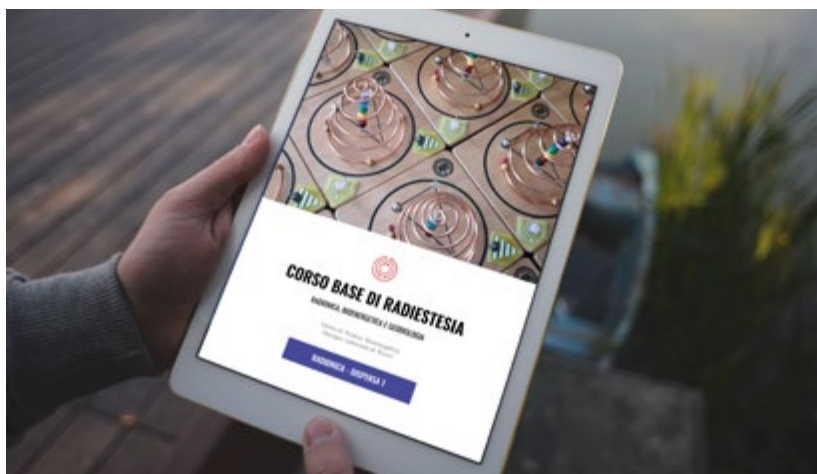
Le 16 dispense del Corso (4 dispense per ogni materia: **Radiestesia, Radionica, Bioenergetica e Geobiologia**) vengono spedite con frequenza settimanale, al fine di studiare ed allenarsi con i propri tempi!

Testi consigliati, descrizione degli strumenti radionici, quadranti radiestesici e molto altro! Al termine del corso verrà rilasciato un **Attestato di partecipazione**.

Ricevi **gratuitamente la prima dispensa** senza impegno e decidi se proseguire questo viaggio insieme a noi!

Per maggiori informazioni scrivere a:

info@centrolakhovsky.com





Lopez Mina

DOTTORESSA IN MEDICINA NATURALE, ESPERTA IN ALIMENTAZIONE,
RELATRICE IN EVENTI E COAUTRICE DI ALCUNI LIBRI.



Food Farmacology

UN MATRIMONIO RADIONICO

Da diversi anni è disponibile un'imponente mole di studi scientifici che mostrano come la **sana alimentazione** sia il **mezzo più efficace per prevenire le malattie** più diffuse del nostro tempo, quelle tumorali in primis, ed anche la più razionale soluzione al problema della fame nel mondo e dell'ambiente. Questi studi, anziché essere ben diffusi, sono invece quasi sempre trascurati, se non addirittura taciuti.

La scuola dal canto suo è assolutamente indifferente al problema. Infatti, ovunque manca un piano strutturato di **Educazione alimentare**. Gli unici insegnamenti che la gente riceve in tal senso, pertanto, sono quelli veicolati loro dalla pubblicità televisiva.

Questa premessa è necessaria, perché chi si avvicina a 360° al mondo della nutrizione, si troverà quasi sempre in mezzo ai venti impetuosi dell'informazione militante che infuriando da tutte le parti, su quasi tutti gli argomenti asseriscono con decisione **tutto e il contrario di tutto**.

Attraverso queste pagine mi propongo di diffondere i **risultati**

di studi scientifici epidemiologici fatti dai migliori Centri di Ricerca a livello internazionale, **riconosciuti ufficialmente**. Ogni informazione sarà presentata nel modo più fedele, relativamente alla fonte citata.

Da un punto di vista culturale mi occupo esclusivamente dell'aspetto **qualitativo del cibo** stesso: della sua coltivazione, trasformazione, preparazione, conservazione, reperibilità e del suo impatto sulla salute, evidenziando di volta in volta sia le **caratteristiche terapeutiche** che, eventualmente, la sua eventuale nocività.

Eventuali altri aspetti, diversi da quelli legati alla qualità nutrizionale intrinseca del cibo stesso, come ad esempio, se sia meglio seguire la Dieta Dissociata, piuttosto che quella Macrobiotica, sono senz'altro temi importanti da trattare, ma attraverso incontri informativi o corsi specifici.

Al di là di questi concetti, il cibo è energia ed è utilizzato per dare energia.

Il corpo umano è dotato di un sistema, che, tra gli altri, utilizza il cosiddetto '**metabolismo**' per riconvertire in **energia** umana l'energia che è stata a sua volta trasformata incamerata dai vegetali (o anche dai sistemi animali), di cui si nutre.

Si evince dunque che **l'essere umano deve rivolgersi al cibo ed all'acqua per mantenere il suo status di vita**.

Da tempo, ed in particolare negli ultimi decenni, anche nel mondo occidentale si è consolidata la consapevolezza scientifica che il **mondo vegetale** sia il percorso alimentare ottimale per la buona sopravvivenza a **vitalità dell'organismo umano**, sen-

za o con poche, scorie tossiche e degenerative.

Tra i percorsi vegetali la scelta di un'alimentazione basata sugli alimenti, provenienti da agricoltura biologica, o biodinamica, o comunque a residuo zero, si è guadagnata il traguardo elettivo.

Ma l'**energia umana** non è derivata soltanto dall'alimentazione, che pur ne contraddistingue una parte fondamentale.

Ci sono infatti molte fonti energetiche, spesso invisibili, ma non per questo meno esistenti o meno importanti di quelle visibili, del cibo e dell'acqua.

Una delle fonti di energia, invisibile, ma onnipresente è l'**energia Radionica**.

Esiste una profonda interrelazione tra l'energia Radionica e l'energia del cibo, tanto che presso il Centro Lakhovsky di Rimini, sono stati effettuati **numerosi studi**, che hanno portato alla creazione di sistemi **che mettono in relazione** ed in sinergia **l'energia Radionica e quella degli alimenti**.

Un sistema, che sto sperimentando in prima persona, è quello dello strumento '**Equi-Microbiota**', in cui l'energia Radionica viene applicata, per esempio, al sistema digestivo, al fine di ripristinare la corretta funzionalità del microbiota intestinale.

Oppure viene impiegata al fine di disintossicare gli organi emuntori, che proteggono e drenano l'organismo umano, quali i reni, il fegato, l'intestino.

Mentre il **cibo** è immediatamente **visibile e palpabile** sotto i nostri occhi ed attraverso i nostri sensi, con tutto il piacere che ne possiamo trarre, l'**energia Radionica**, **accompagna invi-**

sibilmente tutto questo, ed interagisce attraverso la coscienza.

Dobbiamo noi divenire consapevoli di queste energie in modo da poterle conoscere e poi utilizzare, grazie alla consapevolezza: altra particolarità, un po' nascosta, tra le caratteristiche speciali dell'essere umano, che sa, o che sta imparando, a vivere il senso profondo della vita.

Mina Lopez

Dott.ssa in Medicina Naturale e Naturopata Igienista, è socia fondatrice dell'Associazione LaSaluteMeLaMangio. Esperta di Alimentazione Naturale, di Fiori di Bach e della relazione tra cibo e psiche, e coautrice insieme a Pino Africano, del libro Da grande voglio diventare piccolino, definito "Un manuale di pronto soccorso spirituale" e de' l'Agenda della Salute, 365 aforismi e 365 "Pillole" sulla prevenzione alimentare della Salute. Nel Team degli organizzatori ed anche Relatrice al Festival "Lifebreak", la settimana per l'Etica e la Salute tenuta a Bari, che ha visto la rilevante partecipazione di numerosi scienziati, e tra i tanti in particolare ricordiamo il Prof. Franco Berrino, dell'Istituto dei Tumori di Milano e del Dott. Neal Barnard, Professore presso la George Washington University e Presidente del Physicians Committee for Responsible Medicine.

Gocce di nutraceutica

Dolce, dolce...

• A riguardo dei **dolcificanti**, possiamo usare quelli a basso indice glicemico, indispensabili per evitare i picchi di glicemia, che fanno “sballare” l’insulina. Per esempio, tutte le volte che è possibile, utilizziamo la frutta, sia intera che essiccata. Ottima l’uvetta sultanina, i fichi e le albicocche secche o anche le prugne secche. Si fanno dei dolci buonissimi usando la frutta. Quando tecnicamente non è possibile usare la frutta (lo dico soprattutto per i dolci artigianali/industriali) allora si può utilizzare la meravigliosa linfa di fiori di cocco (commercializzata come “zucchero di cocco”) che ha un indice glicemico basso. Contiene il 4% di inulina, una fibra prebiotica, eccezionale nutrimento per la nostra buona flora intestinale, oggi chiamato “microbiota”.



Pane al pane...

• Diciamo che è bene evitare il pane e i prodotti da forno fatti con farine molto raffinate.

La **farina** troppo raffinata ha l’effetto di far aumentare rapidamente la glicemia e questo fa aumentare rapidamente la produzione di insulina, che è quell’ormone che serve a



far abbassare la glicemia. Il pane pugliese fatto con semola di grano duro è già un po' meglio della farina di grano tenero. Però è bene che non sia fatto con una farina completamente bianca. L'uomo non ha mai mangiato una roba del genere. È soltanto con le invenzioni tecnologiche che l'industria ha trovato un vantaggio a produrre farine così raffinate, perché non vanno mai a male. La **farina integrale** dopo qualche mese è da buttare via perché fa le "farfalline", è viva... Se tu mangi il pane integrale, invece, è bene che sia biologico perché i veleni dell'agricoltura vanno nel germe, quello che si butta via per fare la farina raffinata. Ma il germe dobbiamo mangiarlo perché contiene tutte le sostanze, tutte le sostanze buone e utili, e allora è meglio che sia di provenienza biologica. È importante sottolineare che la digestione del pane – ma in generale anche della pasta e tutti gli altri alimenti ricchi di carboidrati in generale – avviene con la saliva, la quale ci permette di digerirlo. Per cui dobbiamo masticarli molto, molto bene; dobbiamo amalgamarli con la saliva, altrimenti appesantiamo veramente quello che arriva nello stomaco.

Giusto stile...

- Ci sono tante cose utili per abbassare anche di molto il rischio di ammalarsi di cancro, ma quello che è più utile è lo stile alimentare complessivo, bisogna basare la propria alimentazione quotidiana, prevalentemente su **cibi di provenienza vegetale, non industrialmente raffinati**. Il che vuol dire niente zucchero e niente farina zero zero, ed un'ampia varietà di tutte le verdure di stagione e di tutte le frutta stagionale. Nell'insalata fatta a gennaio o a febbraio, non mettiamoci il pomodoro, perché chissà da dove viene, mettiamoci la verdura di stagione, per esempio il cavolo cappuccio, tagliato fine.

È necessario basare la propria alimentazione su ampia varietà di cereali non raffinati, di legumi, verdura e frutta. In pratica quello che in fondo in tutto il mondo l'uomo ha sempre mangiato e solo occasionalmente un prodotto animale, che però, detto alla luce degli studi scientifici più aggiornati, non sono utili per la nostra Salute in nessun modo. Detto più chiaramente: i **cibi animali sono “concessi” e non raccomandati**. Ma meno se ne mangiano meglio è. E poi ci sono anche alcuni cibi specifici, per i quali è molto chiaro su quale meccanismo agiscono. Per esempio ci sono questi meravigliosi frutti di bosco molto colorati, che contengono le antocianine, che sono quelle che impediscono la formazione di vasi sanguigni indotti dal tumore per poter crescere. Ci sono dei cibi antinfiammatori, come more, lamponi, mirtilli, il melograno: i frutti piccoli, in particolare.

- Quando non esistevano gli antinfiammatori i medici dell'antichità prescrivevano **il digiuno** assoluto. Il digiuno è profondamente antinfiammatorio. Però i medici di oggi non lo sanno più!
- Gli studi sull'**obesità** sono recenti, sono degli anni duemila, che hanno dimostrato chiaramente che chi mangia i cereali integrali ha un minor rischio di diventare obeso, chi mangia verdure ha un minor rischio di diventare obeso, chi va nei fast-food ha un maggior rischio di diventare obeso, chi beve bevande zuccherate – e purtroppo nei supermercati è difficilissimo trovare una bevanda non zuccherata, se non l'acqua minerale – ha un maggior rischio di diventare obeso. È così chiaro, ma proprio chiaro: gli studi sono lineari, sono coerenti.
- È molto utile per chi ha problemi di **colesterolo** alto, risolvere i problemi di stitichezza, che, con ogni probabilità ha. E questo lo si ottiene con un consumo regolare di **legumi**. Che siano così

come la natura li ha fatti, cioè non perlati. Quando sono “perlati” vuol dire che gli hanno tolto la “buccia”, la parte esterna, per far sì che cuociano rapidamente. Ma in tal modo li privano della parte che funziona da farmaco a tutti gli effetti, cioè la **fibra**.



I legumi, consumati regolarmente, sono in grado di risolvere i problemi di stitichezza, abbassano la glicemia, regolarizzano i problemi di colesterolo ed alimentano al meglio il nostro microbiota, cioè la buona

flora intestinale. Se ci fosse un farmaco in grado apportare tutti questi benefici – e lo fanno sul serio perché lo dimostrano innumerevoli studi clinici – costerebbe così tanto da escludere che la maggior parte della gente dal suo acquisto. Oltre i legumi sono i **cereali integrali** ad apportare altrettanti benefici, in quanto anche loro molto ricchi di fibra. Cibi che agiscono positivamente nei confronti del colesterolo ce ne sono ancora: tutti vegetali, ed ora segnalo quelli a base di soia. È ben dimostrato che la **soia** fa abbassare il colesterolo.

- Tra i cibi che aiutano ad evitare i problemi di **osteoporosi** segnalo soprattutto le **verdure crude**, le quali più sono verdi, più calcio contengono. Poi ci sono alcuni semi che sono molto ricchi di calcio, fra questi le **mandorle**, i **semi di sesamo**. Ma tutti i cibi che crescono nel terreno contengono calcio. Bisogna però stare attenti non solo a prendere il calcio dai vegetali, ma soprattutto bisogna fare attenzione a non perderlo il calcio, e questo avviene purtroppo molto spesso nella popolazione in quanto non rispetta l'equilibrio acido-basico del proprio corpo. Per non perdere il calcio bisogna favorire un'alimentazione che sia alcalina. Nel caso in cui non lo sia, ma sia acida, allora si perde il calcio,

il quale viene dismesso dalle ossa e dai denti. E i dolori non sono finiti qui, ma di questo parleremo di più e meglio in un articolo dedicato...

•La cosa principale, per evitare i problemi di **stitichezza**, è aumentare il consumo di **fibre** nell'alimentazione, cioè mangiare il pane integrale, oppure il riso integrale, ecc. ecc.

Poi ci sono alcune cose che aiutano, come alcune fibre particolari. Per esempio le fibre dei **semi di lino**, e non solo le fibre, ma anche i grassi, le mucillagini, per cui facciamo il pane con i semi di lino, questa è una cosa meravigliosa per chi soffre di stitichezza.

Questo pane deve essere masticato molto bene, non mandatelo giù a pezzettoni, perché altrimenti “intoppa”, non viene digerito.



Mina Lopez

Carissimi amici voi mi chiederete perché inserire una rubrica che parli di nutrizione in questo contesto di Radionica? Che nesso può avere parlare di frequenze quando il fisico ha bisogno di riempire stomaco e intestino per rimanere in salute?

Non sono certo le frequenze che debbono sostituire la materia degli alimenti, considerando inoltre che il cibo è la prima medicina del nostro corpo, si parla del genuino, non certo del tossico!

La Radionica non sostituisce il cibo ma lo integra per renderlo più energetico, più potente.

Abbiamo pregato Mina Lopez che con la sua alta competenza nel settore nutrizionale ci comunica il modo di agire a livello fisico e per questa ragione non vorremmo perderla, ma per la nostra competenza gli affianchiamo un radionico che completa l'opera su tutti i livelli energetici, incominciando a riscoprire la vecchia tradizione di famiglia di pregare sul piatto pieno di cibo prima di iniziare a mangiare; non era solo come ringraziamento verso il Creatore, ma soprattutto per energizzare il cibo che veniva benedetto rendendolo più salutare ed anche più gustoso e digeribile.

L'energia Radionica si affianca alla materia per completare la qualità della sana nutrizione.

Ora con strumenti Radionici siamo anche in grado di informare i cibi con frequenze compensatrici.

Un esempio lo vediamo con le vitamine, se un alimento avesse perso la proprietà vitaminica che dovrebbe avere, messo in trattamento Radionico le può assimilare nel cibo stesso e trasmettere attraverso la materia che dobbiamo ingerire per nutrirci.

Importante non perdere questa cultura della Radionica di compensazione per poi doverci ridurre ad assumere vitamine e integratori a parte per compensare ciò che nei cibi è venuto a mancare.

Prima di tutto ringraziamo Mina delle sue importanti informazioni, poi ci attiviamo per potenziare ulteriormente i cibi con la parte frequenziale-spirituale, e non stupiamoci se ci sentiamo energizzati e pieni di salute.

La natura premia chi ha costanza e soprattutto fede.

*Buona meditazione a buon appetito!
Gianfranco Galvani*

NOVITÀ

Vorresti leggere, ma non puoi?
Oggi i nostri **audio-libri** puoi **ascoltarli** ovunque
anche dal tuo telefonino, con le cuffie
in mezzo alla gente o mentre guidi

Lettura molto piacevole di una voce umana
che ti racconta il libro.
Sulla chiavetta è presente anche il file in PDF del
libro che può servirti per la lettura
o per consultare figure o stamparti il testo



Fornita su chiavetta USB con doppio attacco USB e Tipo C



Apriamo il nostro “Buco nell’etere”

RUBRICA RADIONICA

QUESTO È IL
TUO SPAZIO
SCRIVI LA TUA
DOMANDA

Un buco nell'etere

COME CI SALVEREMO DAL VAMPIRISMO ENERGETICO
DELL'ESSERE UMANO IN UN BREVE FUTURO?

*Mi chiamo **Giancarlo**, siamo in 5 in famiglia, i genitori e tre figli maggiorenni, io e due sorelle. Le cose non vanno molto bene, c'è molta invidia nel vicinato soprattutto per la bellezza delle mie sorelle e per il posto di lavoro di mio padre, funzionario statale, un posto di prestigio.*

Voi che praticate la Radionica potete prospettarci una vita decente ove odio e invidia non la facciano da padroni, magari che predomini amore e solidarietà? Grazie

G.P.

Carissimo Giancarlo, mi stai chiedendo il paradiso (in terra), purtroppo in questi ultimi tre anni sono molto aumentate aggressività, odio e persecuzioni, non so a chi dare la colpa, ma questo non risolverebbe il problema.

Ci sono tre aspetti nell'essere umano: il primo è spirituale, il secondo è mentale ed il terzo è fisico.

Noi con la Pneuma-Radionica agiamo a livello frequenziale – energetico cioè sulla causa, facendo prevenzione, proteggendoci da quella battaglia sempre in corso tra il bene ed il male, con strumenti Radionici appositamente programmati; **in questo caso con lo “Spir-Pro”** appositamente informato per essere protetti da vampirismi energetici, da persone più o meno consapevoli di ciò che commettono a danno di altri per opera del solo pensiero.

Questo fenomeno reale e molto praticato da sempre in natura è stato definito con **“Influenze Estranee Psiconucleari”** (I.E.P.) conscie o incoscie.



Questo è un fenomeno di natura umana che non si può annullare, ma abbiamo tutto il diritto di fare **prevenzione** su di noi, considerando che queste frequenze decisamente negative non ci cambiano la vita per opera della volontà altrui, senza chiedere il permesso di entrare nel nostro Essere, per agire su di noi inconsapevolmente.

Il male non ha mai rispettato la libertà dell'Essere umano nel chiedere di aderire o no, e lo ha sempre ingannato.

Rispettando la libertà che Dio ci ha donato sin dalla nascita, noi in Radionica ci raccomandiamo sempre di **chiedere il consenso** di agire su un'altra persona schermanandola con un nostro strumento, anche se siamo convinti che è un bene verso di lui, così rispettiamo la sua libertà.

Così abbiamo agito sul lato spirituale proteggendoci tecnicamente sul lato mentale nel prendere coscienza del problema e volerlo risolvere anche con la nostra volontà.

Purtroppo sul lato fisico di aggressione, che a volte subiamo da altri, il compito è della magistratura o delle forze dell'ordine.

Il tutto è anche colpa di una cultura che sta perdendo i valori fondamentali di convivenza civile e umana.

Ciò che ci aiuta a sperare sempre in meglio, e ciò che vi dico è già stato sperimentato, è che con la **volontà mentale** e la **potenza della fede** in ciò che si vuole realizzare, **si ottiene** ogni desiderio espresso.

Noi attraverso la Pneuma-Radionica, i nostri strumenti li informiamo con le frequenze adeguate per ottenere sulla persona in trattamento: **protezione, salute, benessere, equilibrio, felicità, amore**, ecc.. secondo il bisogno richiesto, il tutto però nella piena consapevolezza della persona che riceve il trattamento, proprio nel rispetto della sua sacra libertà.

Ti ringrazio Giancarlo perchè con la tua domanda mi hai dato l'opportunità di esprimermi su tale argomento che ritengo estremamente fondamentale per la nostra vita e per la nostra salute.

Approfitto per inserire dei dettagli tecnici dello strumento di protezione Spir-Pro trasmessi dalla ditta costruttrice, esposti nel libretto di istruzione allegato allo strumento stesso.

Ciao!

LA DITTA



Strumenti
Radionici

PRESENTA: **SPIR - PRO**



Spir - Pro

A CURA DI Paola Galvani

Lo strumento:

Per loro intrinseca tecnologia, le nostre schermature sono **sempre “attive”**.

Sino a che la schermatura è in funzione, siamo protetti da tali influenze nefaste; possiamo comunque interrompere questa azione schermante in ogni momento.

L'aggiunta di componenti energetici come le pietre corrispondenti ai Chakra, i Menhir in quarzo in sostituzione al legno, la sfera metallica per potenziare l'equilibrio armonico di tutto lo strumento, il condensatore variabile per un riequilibrio ed anche dispositivi di auto-pulitura contro la saturazione della spira, che con il tempo e con un accumulo energetico, bloccava il funzionamento, rendono lo Spir-Pro molto efficiente.

Inoltre, 24 frequenze registrate nella spira stessa ed altre 8 registrate nei minerali, fanno dello strumento una “bomba di energia”, capace di non fermarsi mai davanti ad ogni ostacolo frequenziale.

“Schermarsi” vuol dire liberarsi dalle “Influenze Estranee

Psiconucleari” che ogni Essere vivente subisce a livello energetico da ogni persona quando entra in risonanza vibratoria con essa, sia che lo faccia consciamente o inconsapevolmente, poichè non tutti sono consci di questo fenomeno naturale!

Con una certa consapevolezza e con la potenza che emana il soggetto, ne deriva l'intensità, cioè la forza negativa che può colpire.

Questo fenomeno energetico, di origine vibratoria, ha un effetto sul soggetto colpito, con due tipi di fenomeni ben precisi: il primo è un ricevere frequenze “negative”, come è già stato



accennato, conscie o inconscie che siano emanate, sono reali e debilitanti, con evidenti deperimenti di energia vitale, a volte molto pesanti. Un secondo fenomeno è un reale “vampirismo energetico” cioè un risucchio di energia continua, che non è da subito percepibile, è evidenziata solo nel distacco (fine di un colloquio, chiusura di una telefonata, ecc...)

Ai nostri amici noi continuiamo a dire: fate molta attenzione a queste energie sottili, sono alla base della nostra salute presente e futura; essere forti energeticamente, vuol dire non cadere “preda” di ogni altra persona che s’improvvisa “predone” nei nostri confronti, senza avere il nostro consenso. Noi abbiamo il diritto di conservare la nostra forza vitale, il nostro equilibrio. Siamo liberi di cedere la nostra energia a chiunque noi decidiamo di volerla dare, ma con consapevolezza! Per questo motivo è sorta l’esigenza di avere uno strumento che ci garantisca, tecnicamente e radionicamente, una protezione da chiunque si improvvisi “dominatore” nei nostri confronti.

La Radionica ci ha resi consapevoli che la nostra salute parte dal fenomeno vibrazionale, per questa ragione dobbiamo procedere con strumenti idonei e sempre più potenti, proprio per l'esigenza attuale di essere protetti adeguatamente senza rischi. Questo strumento che vi presentiamo, è la somma dei nostri studi con l'apporto di nuovi componenti naturali potenziati dal sistema Radionico (grande dono della Natura all'umanità).

Cosa sono? Si tratta di forme di sottrazione energetica causate da un essere, un defunto, che attinge energia vitale da una persona in vita; il "furto" energetico può essere causato anche da una persona vivente, tale fenomeno è sempre più frequente.

RICHIESTA ENERGETICA DA PARTE DEI DEFUNTI

Sono anime che, passate a miglior vita, si ritrovano ancora in una sorta di "limbo" ed ancora anelano alla luce. Questo loro stato di continua evoluzione, collegamento affettivo con un certo membro parentale, fa sì che tolgano energia a chi è ancora su questa terra destabilizzando l'armonia vibrazionale della nostra psiche e del nostro corpo.

FORME PENSIERO NEGATIVE

I pensieri sono energia, quelli positivi danno carica energetica e ci fanno stare meglio, quelli negativi la tolgono e a lungo andare possono farci ammalare.

Questi pensieri negativi non vengono sempre da persone cattive, ma alcune volte provengono da un problema serio, del quale molto spesso si è inconsapevoli: non si riesce a produrre da soli abbastanza energia vitale per vivere bene e per questo motivo la si ruba ad altri!



Ing. Federica Ricci

Radiestesista e Geobiologa, diplomata terapeuta essenza allieva diretta di Anne Givaudan, Operatrice e formatrice di Forest Bathing.



Terapie Energetiche

Essene

TERAPIE ESSENE

Le Terapie Essene sono antiche tecniche olistiche di guarigione utilizzate parecchi millenni fa dagli Egizi e successivamente dagli Esseni che da essi le ereditano (anche Gesù appartenne a questa comunità).

Si ritrovano però tracce di terapie simili anche in altri popoli sparsi per il mondo, come gli indiani Opi in America e gli aborigeni australiani. Si presume quindi che la loro origine sia ancora più antica e comune a tutte queste civiltà.

Le terapie Essene utilizzano il potere guaritore della luce (inteso come energia pranica) e del suono, uniti al massaggio di particolari punti energetici con l'ausilio di preziosi oli essenziali.

Agiscono sia sul corpo fisico sia sui corpi sottili allo scopo di mantenere o ristabilire l'equilibrio energetico che consiste nell'armonia tra il corpo, l'anima e lo spirito.

Queste cure agiscono ripristinando la circolazione dell'energia quando viene perturbata dallo stress, dalle malattie, da forme di pensiero negative o dalle difficoltà della vita quotidiana.

La malattia non è considerata un nemico da combattere, ma un segnale della nostra anima che ci comunica con il suo mal-essere, che una parte di noi non è più in accordo con l'altra.

Anzi essa diventa un'occasione per apprendere di più su se stessi ed un'opportunità di crescita personale.

Il terapeuta si avvale, in prima battuta, di un colloquio per individuare e far prendere coscienza alla persona dei punti critici che gli impediscono di avanzare nella vita: questo è il primo passo verso la guarigione.

Poi procede con la lettura dell'aura, in base ad essa si evidenziano le difficoltà a livello energetico sulle quali poi interverrà con protocolli specifici per le problematiche riscontrate.

Le terapie Essene sono un metodo che conduce a riprendere le redini della propria vita e ad aprirsi al proprio processo di guarigione.

Il terapeuta infatti offre solo gli strumenti, ma è il paziente stesso ad auto-guarirsi: solo questa è la chiave di ogni vera guarigione.

La Radiestesia nelle terapie Essene

La Radiestesia si è rivelata un valido aiuto nella pratica delle terapie Essene.

Sappiamo quanto sia preziosa ed importante usata come supporto terapeutico per testare i rimedi più opportuni, come le

essenze floreali, i prodotti omeopatici, i cristalli, la musica e gli alimenti più indicati per una persona in un determinato momento, evidenziando ciò che è compatibile o incompatibile con la frequenza del corpo in particolari periodi della vita.

Ricordiamo che tutto ciò è legato al contingente stato vibratorio poiché si ricerca una sintonia tra l'energia della persona ed i prodotti che vengono testati ma, essendo l'energia in continuo movimento, tali analisi vanno sempre rapportate ad una specifica situazione temporale.

Di conseguenza è indispensabile, oltre che opportuno, rieseguire periodicamente tali analisi per adeguarci al nuovo stato vibratorio del soggetto, solo così queste tecniche Radiestesiche possono essere un efficace supporto in un percorso di miglioramento personale.

In questa ottica ho trovato nella Radiestesia un'alleata preziosa per la scelta dei protocolli di cura più idonei per ogni specifica seduta di terapie Essene ed anche per la programmazione delle giornate più proficue per le sedute successive.

Questa tecnica permette di andare oltre le nostre scelte razionali e di supportare le decisioni dettate puramente dalla "ragione" e dall'esperienza con "intuizioni e percezioni che provengono da piani più alti di coscienza.

Posso testimoniare di numerose situazioni nelle quali l'indagine Radiestesica ha portato ad inaspettate e precise indicazioni sulle cure più opportune da attuare.

Un esempio fra tanti: qualche tempo fa, facendo dei test un paio d'ore prima dell'arrivo della persona, risultò indispensabile il

protocollo per “lo stato di shock”.

Conoscendo la sua stabilità emotiva, pur stupendomi di questo risultato lo accettai, scoprendo poi al suo arrivo, che erano accaduti diversi contrattempi che lo avevano fortemente provato a livello emotivo tanto da indurlo a pensare di rinunciare alla seduta stessa.

Quando mi viene chiesto di preparare Radiestesicamente un calendario per programmare le sedute successive, a ridosso delle date, risulta poi sempre chiaro il significato delle precedenti scelte per quei giorni particolari.

Alla luce quindi della mia esperienza, posso concludere che l'integrazione della Radiestesia sia fondamentale per il miglioramento della qualità del lavoro in numerose discipline.

Complimenti Federica della tua scelta terapeutica, cultura dei nostri antenati che conoscevano e applicavano la parte più importante dell'uomo, lo spirito!

È proprio ciò che facciamo noi con la Pneuma-Radionica (Radionica dello Spirito).

È solo così che si possono ottenere i "miracoli" che sconcertano la scienza ufficiale, che noi definiamo materialistica ed anche scienza scolastica: a volte promossa, a volte bocciata, a volte rimandata nel tempo, sino che non ha capito che l'unica scienza da applicare è quella del Creatore cosmico, la Scienza dello Spirito!

Ti ringraziamo Federica, ti rileggeremo nei prossimi quaderni?

Gianfranco

Un mAssaggio per l'Anima di Maria al mondo



La velocità dell'Amore

L'Amore divino è il laser dell'amore.

Quando voi mandate a qualcuno un pensiero di Amore Divino è come se inviaste una luce laser di amore nel cuore di quella persona o in una particolare situazione.

L'Amore divino guarisce tutti i mali: fisici, emozionali, mentali e spirituali.

Ora pensate all'Amore come un elemento tangibile dell'universo.

Soltanto perchè è invisibile non implica che non esista.

Libera Università della Creazione

PROMOSSA DAL
Centro di Ricerca Bioenergetica G. Lakhovsky

Facoltà d'Ingegneria Radionica

Già da tempo s'avvertiva la necessità di creare una sorta d' "**Istituzione Radionica**", anche se non è riconosciuta a livello ufficiale, volta a difendere una cultura a livello vibrazionale che tuteli la salute dell'uomo attraverso la Natura.

La Radionica sta ottenendo sempre maggior interesse a livello professionale, tant'è che molti Operatori Radionici ufficialmente riconosciuti a livello europeo (non ancora in Italia) la utilizzano per ripristinare la salute delle persone, affiancando la medicina ufficiale.

Per tale motivo è stata istituita, presso il nostro Centro di Ricerca, la "**Libera Università con Facoltà di Ingegneria Radionica**" della durata di tre anni.

Coloro che hanno partecipato ad un percorso base di Radiestesia, avranno dunque la possibilità di proseguire lo studio della Radionica.

Gli **iscritti** seguiranno le lezioni su dispense





inviare loro, tramite e-mail. Gli elaborati dei loro studi saranno restituiti, sempre via e-mail, all'Università per la valutazione di merito.

Lo **scopo** perseguito è quello di formare "Ingegneri" con elevata qualificazione in ambito Radionico, capaci di intervenire efficacemente nel settore salutistico - vibrazionale - olistico, cioè tenendo conto di

"Corpo - Mente - Spirito".

Non ci saranno nè allievi nè docenti, solo amici, poichè tutti parteciperanno alla ricerca con lo scopo di donare un aiuto reciproco all'interno del gruppo, con senso di altruismo.

Fra i componenti di questa Istituzione deve prevalere un senso fraterno d'Amore reciproco e non di competizione, questo per permettere che le **conoscenze di ciascuno siano messe a disposizione di tutti**, con l'obiettivo di realizzare il progetto comune, che consiste nella comprensione e divulgazione della nuova **Pneuma-Radionica**.

I "docenti" aderiscono per imparare e gli "studenti" partecipano per insegnare.

Non è un errore di trascrizione è proprio così! Ognuno dà secondo le proprie risorse.

Trattandosi d'una iniziativa senza scopo di lucro, si sostiene con le offerte dei partecipanti per fare fronte alle spese di ricerca.

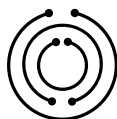
Si è costituita anche una sorta di "**Banca del Tempo**", per compensare tempi e servizi prestati dagli aderenti all'istituzione Universitaria.







In ogni trattamento Radionico
l'amore garantisce il "Miracolo"



**Centro di Ricerca Bioenergetica
Georges Lakhovsky di Rimini**

www.centrolakhovsky.com | info@centrolakhovsky.com